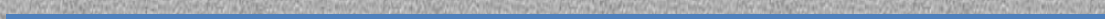


Çorum için Bir Projem Var:

“Çorum Engel Haritası”

Araştırma Projesi

Sonuç Raporu



Proje Adı :	Çorum Engel Haritası
Kurum:	Hitit Üniversitesi
Proje Yürütücüsü:	Yrd. Doç. Dr. Nur ŞAT
Proje Asistanı:	Ar. Gör. Tuğçe GÖVER
Proje Niteliği:	Araştırma Projesi
Rapor Niteliği:	Sonuç Raporu
Rapor No. ve Dönemi	Birinci Altı Aylık Rapor (Sonuç Raporu)

Bu raporda belirtilen tüm bilgilerin doğruluğunu ve uygunluğunu bilgilerinize sunarız.
Saygılarımızla. 20 /08/ 2015

1

Proje Asistanı
Ar. Gör. Tuğçe GÖVER

Proje Yürütücüsü
Yrd. Doç. Dr. Nur ŞAT

İçindekiler Tablosu

1. GİRİŞ.....	7
1.1. Proje Hakkında.....	7
1.2. Proje Hedefleri	8
1.3. Projenin Amacı.....	9
1.4. Proje Fikrinin Doğuşu ve Geliştirilmesi.....	9
1.5. Yapılan Çalışmalar	9
1.5.1. Tanıtım Toplantısı	9
1.5.2. Eğitim Çalışmaları.....	10
1.5.3. Soru Formunun Oluşturulması	11
1.5.4. Kamuoyuna tanıtım toplantısı	11
1.5.5. Saha gezileri	12
2. STANDARTLARA ÖRNEKLER.....	13
3. MAHALLE BAZINDA TESPİTLER, ÖNERİLENLER	15
3.1. Bahçelievler Mahallesi.....	15
3.2. Yeniyol Mahallesi	19
3.3. Buharaevler Mahallesi.....	21
3.4. Kunduzhan Mahallesi.....	24
3.5. Üçtutlar Mahallesi	26
3.6. Karakeçili Mahallesi	29
3.7. Mimar Sinan Mahallesi	33
3.8. Akkent Mahallesi	39
3.9. Kale Mahallesi.....	45
3.10. Ulukavak Mahallesi	48
3.11. Çepni Mahallesi.....	52
3.12. Yavruturna Mahallesi	58
3.13. Çöplü Mahallesi.....	62
3.14. Gülabibey Mahallesi.....	74
4. ENGELLİ DOSTU YERLER	79
5. SONUÇ.....	80
6. EKLER	83
1. Soru Formu Örneği	83

2. Çorum Engel Haritası Proje Saha Grupları.....	90
3. Proje Ekibi Özgeçmişleri	91

FOTOĞRAF 1 ÇORUM İÇİN BİR PROJEM VAR” BAŞLIKLİ PROTOKOL GEREĞİNCE KABUL EDİLEN PROJELERİN SÖZLEŞME İMZA TÖRENİ 03.03.2015.....	7
FOTOĞRAF 2 PROJE TANITIM VE TANIŞMA TOPLANTISI VE İLGİLİ HABERLERDEN ÖRNEK 12.03.2015	10
FOTOĞRAF 3 EĞİTİM ÇALIŞMALARIMIZDAN KARELER.....	11
FOTOĞRAF 4 2015 ENGELLİLER HAFTASI ETKİNLİĞİ VE PROJE TANITIM TOPLANTISI	12
FOTOĞRAF 5 ÇORUM MERKEZ MAHALLE SINIRLARI	12
FOTOĞRAF 6 KALDIRIMIN YOLA İNİŞLERİNDE STANDART DIŞI DÜZENLEMELER.....	16
FOTOĞRAF 7 KALDIRIMIN YOLA İNİŞLERİNDE STANDART DIŞI DÜZENLEMELER.....	17
FOTOĞRAF 8 KALDIRIMIN YOLA İNİŞLERİNDE STANDART DIŞI DÜZENLEMELER.....	17
FOTOĞRAF 9 KILAVUZ ÇİZGİLERİ ÜZERİNDE ENGELLER	17
FOTOĞRAF 10 KALDIRIM ÜZERİNDE İLERLEMİYİ ENGELLEYEN ZEMİN BOZUKLUKLARI	18
FOTOĞRAF 11 KALDIRIM ÜZERİNDE İLERLEMİYİ ENGELLEYEN ZEMİN BOZUKLUKLARI	18
FOTOĞRAF 12 KALDIRIM VE YOL ZEMİNİNDE BOZUKLUKLAR, KALDIRIM İŞGALLERİ VE MERDİVENLİ OKUL GİRİŞLERİ.....	20
FOTOĞRAF 13 UYGUN OLMAYAN RAMPA	22
FOTOĞRAF 14 CAMİYE ULAŞMADA KILAVUZ ÇİZGİ, RAMPA EKSİKLİĞİ, ENGELİ OLMAYAN BİREYLERİ BİLE ZORLAYAN YÜKSEKLİKTE MERDİVEN.....	22
FOTOĞRAF 15 MAHALLE PARKINDA BASKETBOL SAHASINDA TEKERLEKLİ İŞKEMLELİLER DÜŞÜNÜLMEDEN YAPILAN GİRİŞ/ÇIKIŞ (TEKERLEKLİ İŞKEMLEDE EN YAYGIN YAPILAN SPORUN BASKETBOL OLDUĞU DÜŞÜNÜLÜRSE...)	23
FOTOĞRAF 16 MAHALLE PARKINDA UYGUN OLMAYAN GİRİŞ	23
FOTOĞRAF 17 BUHARA KÜLTÜR MERKEZİNİN HER ŞEYİ İLE STANDARTLARA UYGUN	23
FOTOĞRAF 18 KALDIRIMIN ORTASINDA ELEKTRİK DİREKLERİ YA DA ARIZA KUTULARI	25
FOTOĞRAF 19 TEKERLEKLİ İŞKEMLE VE BASTON İÇİN TEHLİKELİ OLAN MAZGALLAR; KALDIRIMIN ORTASINDA ELEKTRİK DİREKLERİ YA DA AĞAÇLAR.....	25
FOTOĞRAF 20 SAĞLIK KURUMUNA GİRİŞİN KILAVUZ ÇİZGİLERLE YÖNLENDİRİLMEMESİ.....	25
FOTOĞRAF 21 KILAVUZ ÇİZGİLERİN TAKİP ETMEDİĞİ KALDIRIM BİTİŞ KABARTMA ZEMİNİ.....	26
FOTOĞRAF 22 KALDIRIM ALANLARININ BELİRSİZLİĞİ YOLA İNİŞLERİN STANDART DIŞI OLMASI	28
FOTOĞRAF 23 YARIM KALAN KILAVUZ ÇİZGİLERİ	31
FOTOĞRAF 24 YARIM KALAN KILAVUZ ÇİZGİLERİ	31
FOTOĞRAF 25 STANDARTLARA UYGUN OLMAYAN BİNA GİRİŞİ.....	32
FOTOĞRAF 26 STANDARTLARA UYGUN OLMAYAN YAYA YOLLARI VE YOLLAR.....	32
FOTOĞRAF 27 KALDIRIMIN ORTASINDA ELEKTRİK DİREKLERİ YA DA AĞAÇLAR	35
FOTOĞRAF 28 KALDIRIMIN ORTASINDA ELEKTRİK DİREKLERİ YA DA AĞAÇLAR	35
FOTOĞRAF 29 KALDIRIMDA DÜZEY FARKLILIKLARI.....	35
FOTOĞRAF 30 TURKCELL GLOBAL BİLGİ AŞ ÇORUM MERKEZİNDEN OLUMLU UYGULAMALAR.....	36
FOTOĞRAF 31 TURKCELL GLOBAL BİLGİ AŞ ÇORUM MERKEZİNDEN OLUMLU UYGULAMALAR	36
FOTOĞRAF 32 KÖTÜ ZEMİN ÖRNEĞİ	36
FOTOĞRAF 33 STANDARTLARA UYGUN OLMAYAN RAMPA	37
FOTOĞRAF 34 STANDARTLARA UYGUN OLMAYAN YOLA İNİŞ VE YOLA İNİŞTE ARAÇ PARKI.....	37
FOTOĞRAF 35 : KALDIRIMDA BETON MANTARLAR.....	38
FOTOĞRAF 36 ZEMİN, GENİŞLİK YA DA EĞİMLERİ STANDARTLARA UYGUN OLMAYAN YOL BAĞLANTILARI	38
FOTOĞRAF 39 STANDARTLARA UYGUN OLMAYAN KALDIRIM VE GİRİŞLER.....	41
FOTOĞRAF 37 STANDARTLARA UYGUN OLMAYAN KALDIRIM VE BİNA GİRİŞLERİ	41
FOTOĞRAF 38 ZEMİN, GENİŞLİK YA DA EĞİMLERİ STANDARTLARA UYGUN OLMAYAN YOL BAĞLANTILARI.....	41
FOTOĞRAF 41 BİNA GİRİŞİNDE ENGELLİ RAMPASININ OLMAMASI	42
FOTOĞRAF 40 STANDARTLARA UYGUN OLMAYAN KALDIRIM VE BİNA GİRİŞLERİ	42
FOTOĞRAF 42 OYUN ALANINA ENGELSİZ ERİŞİMİN SAĞLANMAMIŞ OLMASI	42
FOTOĞRAF 43 SİTEYE GİRİŞ İÇİN KALDIRIMDA ENGELLİ RAMPASININ OLMAMASI	43
FOTOĞRAF 44 SİTEYE GİRİŞ İÇİN YAPILAN RAMPANIN UYGUN STANDARTLARDA OLMAMASI	43

FOTOĞRAF 45 OYUN ALANINA GEÇİŞ İÇİN KALDIRIMDA ENGELLİ RAMPASININ BULUNMAMASI	44
FOTOĞRAF 46 ENGELLİ KULLANIMI İÇİN STANDARTLARA UYGUN OLMAYAN TELEFON KULÜBESİ.....	47
FOTOĞRAF 47 ENGELLİLER İÇİN ÜST KATLARA ÇIKIŞ İMKÂNI YOK	47
FOTOĞRAF 48 OYUN ALANINA GEÇİŞLERDE YÖNLENDİRMELERİN OLMAMASI.....	47
FOTOĞRAF 49 KORKULUKLU VE DÖNÜŞ BOŞLUĞU UYGUN RAMPA	50
FOTOĞRAF 50 ENGELLİ BİREYLERİN, ÇOCUKLARIN KULLANABİLECEĞİ BİR OYUN ALANI YOK	50
FOTOĞRAF 51 OKUL BAHÇESİNDE KILAVUZ ÇİZGİSİ MEVCUT DEĞİL VE YERDE METAL KAPAKLAR BULUNUYOR.....	51
FOTOĞRAF 52 DAR KALDIRIMDA KALDIRIM İŞGALİ VE YOLDAN KALDIRIMA DEVAMI ENGELLEYEN DİREK	53
FOTOĞRAF 53 DAR KALDIRIMDA KALDIRIM İŞGALİ VE YETERSİZ RAMPA	54
FOTOĞRAF 54 ATM'YE ULAŞIMI ENGELLEYEN YÜKSEKLİK VE BASAMAKLAR.....	54
FOTOĞRAF 55 İKİ KALDIRIM DÜZEYİNDE SEVİYE FARKLARI İLE TELEFON KULÜBESİNİN ENGELLİ BİREYLER İÇİN AZLIĞINA ÖRNEK.....	55
FOTOĞRAF 56 KALDIRIMIN YOLA İNİŞİNDE DİREK	55
FOTOĞRAF 57 YOLA İNİŞİN ZORLUĞU.....	56
FOTOĞRAF 58 YOLA İNİŞİN ZORLUĞU.....	56
FOTOĞRAF 59 KALDIRIM DEVAMLILIĞINDA KESİNTİ VE ENGELLER	57
FOTOĞRAF 60 YOLDAN KALDIRIMA GEÇİŞTE SORUNLAR.....	57
FOTOĞRAF 61 KALDIRIM YOL GEÇİŞİNDE ENGEL	58
FOTOĞRAF 62 KALDIRIM YOL GEÇİŞİNDE ENGELLER	58
FOTOĞRAF 63 ARKA DEVAMINDA KILAVUZ ÇİZGİLERİ OLMAYAN ANCAK GÖREREK FARK EDİLECEK YETERSİZ ÖLÇÜDE RAMPA VE RAMPA ÖNÜNE PARK ETMİŞ ARAÇ ÖRNEĞİ.....	60
FOTOĞRAF 64 STANDARTLARI SAĞLAMASA DA YOLA GELİNDİĞİNİN HABERCİSİ KABARTMA ZEMİN ...	60
FOTOĞRAF 65 ENGELLİLER İÇİN DÜZENLEMEDE BÜTÜNSELLİK OLMAYIŞI.....	61
FOTOĞRAF 66 ARKA DEVAMINDA KILAVUZ ÇİZGİLERİ OLMAYAN ANCAK GÖREREK FARK EDİLECEK YETERSİZ ÖLÇÜDE RAMPA	61
FOTOĞRAF 67 ÇARŞI GİRİŞİ ENGELLİLERE UYGUN DEĞİL	66
FOTOĞRAF 68 KALDIRIM ORTASINDA TRAFİK LEVHASI	66
FOTOĞRAF 69 KALDIRIM ORTASINDA DİREK VE KALDIRIM İŞGALİ	67
FOTOĞRAF 70 KALDIRIM İŞGALİ	67
FOTOĞRAF 71 KALDIRIM İŞGALİ, KALDIRIMI KULLANMANIN İMKÂNSIZLIĞI.....	68
FOTOĞRAF 72 ZATEN DAR OLAN KALDIRIM VE KILAVUZ ÇİZGİ YOKLUĞU İLE İŞLETME GİRİŞİ İÇİN BASAMAK	68
FOTOĞRAF 73 KALDIRIM SÜREKLİLİĞİNDE KESİNTİ, BOZUK ZEMİN, KILAVUZ ÇİZGİ EKSİKLİĞİ.....	69
FOTOĞRAF 74 UYGUN OLMAYAN EĞİM VE GENİŞLİKTE RAMPA.....	69
FOTOĞRAF 75 RAMPA YOKLUĞU	70
FOTOĞRAF 76 ENGELLİ ASANSÖRÜ.....	70
FOTOĞRAF 77 KISMİ ORTOPEDİK ENGELLİLERİN GİRİŞİ İÇİN DÜZENLEME	71
FOTOĞRAF 78 KILAVUZ ÇİZGİSİNİN YOLA BAĞLANIŞINDA SORUN.....	71
FOTOĞRAF 79 KALDIRIM ORTASINDA ARIZA KUTUSU.....	71
FOTOĞRAF 80 YOL İLE AYNI HİZADA OLMAYAN MAZGAL.....	72
FOTOĞRAF 81 ENGELLİLER İÇİN ATM	72
FOTOĞRAF 82 UYGUN OLMAYAN RAMPA, TEKERLEKLİ SANDALYENİN MANEVRA YAPABİLECEĞİ STANDARTLARA SAHİP DEĞİL	73
FOTOĞRAF 83 KALDIRIMDA TEHLİKE OLUŞTURACAK ŞEKİLDE BIRAKILMIŞ İNŞAAT MALZEMELERİ	77
FOTOĞRAF 84 KALDIRIMDA BULUNAN ENGELLİ RAMPASININ STANDARTLARA UYGUN EĞİM VE GENİŞLİKTE OLMAMASI.....	77
FOTOĞRAF 85 KALDIRIM ORTASINDA DİREK.....	78
FOTOĞRAF 86 KILAVUZ ÇİZGİSİNİN SONRADAN BETONLA KAPATILMASI	78

FOTOĞRAF 87 KALDIRIM ORTASINDA DİREK.....	79
FOTOĞRAF 88 KILAVUZ ÇİZGİLERİN YENİ KALDIRIM DÜZENLEMESİNDE TEKRAR EDİLMEMESİ VE KESİNTİYE UĞRAMASI.....	79

1. GİRİŞ

“Çorum Engel Haritası” adlı bu proje, Çorum Belediyesi ve Hitit Üniversitesi arasında imzalanan “Çorum için Bir Proje Var” başlıklı protokol gereğince Çorum Belediyesi’ne sunulmak üzere hazırlanmıştır.

1.1. Proje Hakkında

Proje, 20.02.2015-20.08.2015 tarihleri arasında yürütülmek üzere planlanmış, ancak aday projelerle ilgili sözleşmenin imzalanması 03.03.2015 tarihini bulduğundan çalışmalar bu tarih sonrası başlamıştır.



Fotoğraf 1 “Çorum için Bir Proje Var” Başlıklı Protokol Gereğince Kabul Edilen Projelerin Sözleşme İmza Töreni 03.03.2015

Proje fikri, temelde Hitit Üniversitesi öğretim elemanları ve öğrenciler ile erişilebilirlik eğitimleri yapılması ve bu doğrultuda yapılacak gözlemleri sonucunda hazırlanan gözlem formları ile Çorum’da engelliler için kentsel erişilebilirliğin ne derecede sağlandığına dair bir “engel haritası” oluşturulmasına dayalıdır.

Projenin yakın örnekleri dünyada ve Türkiye’de bazen kentin işlek caddelerinde, bazen kampüs içinde yapılan engel avı olarak görülmektedir. Proje, bu işin engelli olmayan kişilerle tüm kentte, tüm mahalleler için ayrı ayrı yapılmasıyla farklılık arz etmektedir.

Yine belirtmelidir ki proje, Çorum’da erişilebilirlik konusunda yapılmış tek ya da ilk çalışma değildir. 07.07.2005 tarihinde yürürlüğe giren 5378 sayılı Engelliler Hakkında Kanun’un geçici 2. ve 3. maddelerine dayanılarak çıkarılan 20.07.2013

tarihli ve 28713 sayılı Erişilebilirlik İzleme ve Denetleme Yönetmeliği, Resmi Gazetede yayımlanarak yürürlüğe girmiştir. Adı geçen kanun ve yönetmelik hükümleri gereği illerde valilikler bünyesinde “Erişilebilirlik İzleme ve Denetleme Komisyonları” oluşturulmuştur. Çorum’da da erişilebilirlik çalışmaları, Aile ve Sosyal Politikalar Çorum İl Müdürlüğü sekretaryası ile Valilik bünyesinde oluşturulan "Erişilebilirlik İzleme ve Denetleme İl Komisyonu" ile resmi olarak yürütülmektedir. Bu komisyon, öncelikle sağlık ve eğitim konusunda hizmet sunan kurumlar olmak üzere tüm kamu kurum ve kuruluşlarına ait mevcut resmi binalar, yol, kaldırım, yaya geçidi, açık ve yeşil alanlar, sosyal ve kültürel altyapı alanları, gerçek ve tüzel kişiler tarafından yapılmış halka açık hizmet veren her türlü yapıları denetleyerek raporlarını hazırlamaktadır. İnceleme sonucu uygunluğu belirlenen halka açık hizmet veren her türlü yapı, açık alan ve toplu taşıma araçları için erişilebilirlik kararı verilmektedir. Komisyon tarafından kişi veya kurumlara ya uygunluk belgesi düzenlenmektedir ya da yetersiz uygulamalara çeşitli miktarlarda idari para cezası uygulanabilmektedir. Proje ekibi, komisyon üyeleriyle görüşmeler yaparak bu konudaki deneyimlerden de yararlanmışır.

1.2. Proje Hedefleri

Bu çalışmanın, Çorum Belediyesi’nin kentte bu konudaki iyileştirme çalışmalarına, sorunların daha net ortaya konulmasından doğan avantaj ile bir ışık tutacağı varsayılmaktadır.

Bu vesile ile projenin ilk hedefi, katılan öğretim elemanı ve öğrencinin duyarlılıklarını arttırmak, bu kişilerde (ve dolayısıyla aile, akraba ve yakın çevrelerinde) farkındalık yaratmak, standartların varlığı konusunda bilgilendirmek, bizzat deneyimlemelerini sağlamaktır.

Projenin ikinci hedefi, Çorum kentine engellilerin tarafından bakarak Çorum kentinde erişilebilirliğe dair bir engel haritası ortaya konulması ile engelli insanların Çorum merkezde yaşadıkları fiziksel erişilebilirlik zorluklarının kamuoyu gündemine getirilmesi, bu şartların kolaylaştırılması hakkındaki taleplerin duyurulması ve diğer kentlere de örnek gösterilebilecek nitelikte bir çalışma yapılmasıdır.

Projenin bir diğer hedefi de yapılan bu çalışmanın sonuçlarına göre engelliler için fiziksel erişilebilirlik şartlarını kolaylaştırdığı gözlemlenen resmi kurumlara ve/veya esnaflara Türkiye Sakatlar Federasyonunun uygulaması gereğince **engelli dostu** ibaresi verilmesine vesile olmak ve başka örneklere öncülük etmektir.

1.3. Projenin Amacı

Ülkemizdeki yaşam kalitesinin daha iyi seviye gelebilmesi için başta belediyelerimiz olmak üzere pek çok kamu kuruluşu kent yaşamında iyileştirme çalışmalarına devam etmektedir. Fakat yapılan bu çalışmalar esnasında engelli insanların kentsel yaşamlarını kaliteli olarak sürdürülebilmesi için gerekli standartlar gözden kaçırılmamakta; bu kişiler ve aileleri için yaşam daha da zor hale gelebilmektedir. Bu proje, bu nedenlerle iyi bir yaşam sağlanması ve hayat standartlarının iyileştirilmesi amacıyla yapılmıştır.

1.4. Proje Fikrinin Doğuşu ve Geliştirilmesi

Hitit Üniversitesi adına katıldığımız Van Yüzüncü Yıl Üniversitesi'nce 18-21 Nisan 2014 tarihlerinde düzenlenen "Uluslararası Kent ve Engelliler Çalıştayı"nda katılımcılara yönelik "engel avı" içerikli erişilebilirlik çalışması örnek alınarak Çorum'da da böyle bir çalışmanın geniş ölçekte, gönüllü katılımcılarla yapılabileceği düşünülmüştür. Bu fikrin gerçekleştirilmesi için de gönüllü katılımcılara uzman kişilerden eğitim verilmesi ve ayrıca karşılaşılan sorunlar karşısında yapılması gerekenlerin yine uzman kişilere danışılarak çalışma yapılması gerektiği planı kurgulanmıştır.

Proje fikrinin oluşması ve planlanmasıyla takvim olarak düşen "Çorum için Bir Projem Var" protokolünden yararlanarak çalışmanın Çorum Belediyesi desteği alması için başvuru yapılmış. Kabul gören projemizin son aşamada da çalışmanın kalıcılığı ve gelecekteki projelere destek sunması için, kapanış toplantısı ile tamamlanması ve akabinde basılacak bir kitapla da kamuoyuna sunulması kararlaştırılmıştır.

1.5. Yapılan Çalışmalar

1.5.1. Tanıtım Toplantısı

İlk olarak 12.03.2015 günü saat 11:00-12:00 arasında Hitit Üniversitesi Fen Edebiyat fakültesinde proje tanıtım ve gönüllülerle tanışma toplantısı düzenlenmiştir. Bu toplantı ile yerel ve ulusal basın ile gönüllü öğretim elemanlarına ve öğrencilere ulaşabilmek hedeflenmiştir. Duyurular sonucu salona gelen 90 civarındaki dinleyiciye, projenin hedefleri ve amacı, projenin aşamaları, gönüllü olmaları halinde beklentiler ve yapılması gerekli işler aktarılmıştır. Bu bilgilendirme sonucu, projeye katılmak isteyenlere başvuru formu verilmiş ve iletişim bilgileri toplanmıştır. Bu çalışma sonucu 26 kişiden projenin saha elemanı olarak gönüllü olarak çalışmamıza katkı sunmaları ve öncelikle eğitimlere katılımları istenmiştir.

Toplantıya ilişkin haber hem yerel hem de ulusal basında yer almıştır.



Fotoğraf 2 Proje tanıtım ve Tanışma Toplantısı ve İlgili Haberlerden Örnek12.03.2015

1.5.2. Eğitim Çalışmaları

Katılımcıların fiziksel erişilebilirliği öğrenerek mahalle gezilerinde etraflarındaki pek çok öge içinden hangilerini dikkate alacakları, bunların içinde de hangilerinin öncelik taşıdığı, inceledikleri noktalarda standartların neler olduğu, standartlara uygunluğu nasıl belirleyecekleri gibi sorularını aşabilmeleri için kendilerine iki aşamalı eğitimler verilmiştir.

İlk eğitim, öncelikle davranış ve tutumların geliştirilmesi adına “Özür/ Engel ve tutumlarımız” başlığı ile Özel Eğitim Uzmanı İbrahim Eren Tarafından 26.03.2015 tarihinde saat 16:00 da İİBF konferans salonunda yapıldı. Eğitimde, engel nedir, engellinin engeli karşısındaki tutumları nelerdir, engelli olmayan bireylerin engellilere iletişim kurma dilinin niteliği, fiziksel erişilebilirlik çalışmalarında halkın tutumu gibi

soru ve hususlar üzerinde duruldu. Eğitim sonrası gönüllülerin soruları yanıtlanmış, bir sonraki eğitim için planlamalar duyurulmuştur.

İkinci eğitim çalışmanın teknik yönü açısından gerekli olan standartlar konusunda yapılmıştır. Aile ve Sosyal Politikalar Çorum İl Müdürlüğü'nden eğitimci Ahmet Yakut ve Çevre ve Şehircilik Çorum İl Müdürlüğü'nden mimar Zafer Şahin gönüllülere 10.04.2015 Cuma günü saat 16:00 İİBF konferans salonunda eğitim vermiştir. Çalışmada Çorum'da kamu kurumlarının erişilebilirlik çalışmaları ve standartlar anlatılmış, örnekler videolar üzerinden tartışılmış ve katılımcılara dokümanlar sağlanmıştır.



Fotoğraf 3 Eğitim Çalışmalarımızdan Kareler

1.5.3. Soru Formunun Oluşturulması

Saha da kullanılacak soru formunun yukarıda bahsi geçen Erişilebilirlik İzleme ve Denetleme İl Komisyonunun “Erişilebilirlik Denetim Formu”ndan (EK-1) incelenerek uyarlanması kararı alındı. Bu konuda Çorum İl Özel İdaresi çalışanı ve Erişilebilirlik İzleme ve Denetleme İl Komisyonunun üyelerinden inşaat mühendisi İsmail Kapucu'dan teknik bilgi desteği alındı. Bu form çok teknik ve ayrıntılı sorular içerdiğinden ve sahada gezilerek yapılan bu çalışmada gönüllülere kolaylık sağlaması açısından uzman kişi yardımıyla formu yalınlaştırmak için bazı düzenlemeler yapıldı. 350 soruluk form 98 soruluk bir forma indirildi.

1.5.4. Kamuoyuna tanıtım toplantısı

10-16 Mayıs tarihlerindeki Engelliler Haftası etkinliğinde projemizin tanıtımı davetli gelen kamu kurum ve kuruluşlarından gelen görevliler ve öğrencilerimize tanıtıldı. Kamuoyundan destek istendi.

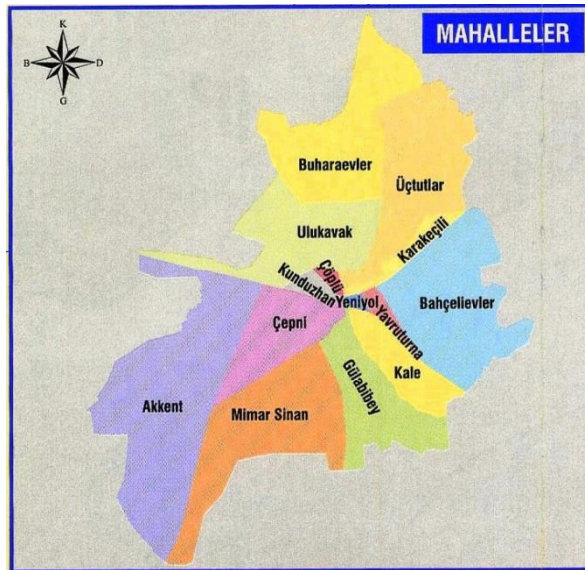


Fotoğraf4 2015 Engelliler Haftası Etkinliği ve Proje Tanıtım Toplantısı

1.5.5. Saha gezileri

Araştırma yapılan mahalleler,Çorum merkezin tamamını kapsamak üzereMimarsinan Mahallesi, Akkent Mahallesi, Bahçelievler Mahallesi, Yeni yol Mahallesi, Üçtutlar Mahallesi, Karakeçili Mahallesi, Çöplü Mahallesi, Gülabibey Mahallesi, Yavruturna Mahallesi, Çepni Mahallesi, Ulukavak Mahallesi, Kale Mahallesi, Kunduzhan Mahallesi, Buharaevler Mahallesi olarak belirlenmiştir.

Bu doğrultuda, eğitimleri alan gönüllülerden kendilerine yakın 3 ya da 4 kişi belirleyerek gruplar oluşturmaları istendi. Çorum'un 14 mahallesi, grupların isteklerine göre grupların kendi gözlem alanları olarak tespit edildi. Her gruba 2 mahalle düşecek şekilde bir iş bölümü ortaya çıktı. Ekiplerin grup dinamiğine uygun olarak ekibiyle belirli günlerde erişilebilirlik gezileri düzenlemeleri istendi. Bu gerçekleştiren üyeler, gezi esnasında karşılaşılan standart dışı u



Fotoğraf 5 Çorum Merkez Mahalle Sınırları

ygulamalar, eksiklikler, yapılması gerekenler ve fiziksel standartların nasıl olması gerektiği konusundaki görüşlerini ilgili forma not ettiler. Formlara her grup fotoğraflar ekledi.¹

Bu proje çalışmasında Hitit Üniversitesi akademisyenleri ve öğrencileri ile birlikte Çorum merkezde bulunan cadde, sokak ve mahallelerde gruplar halinde gezilerek erişilebilirlik çalışmaları yapılmıştır. Çalışmaların sonucunda iyileştirilmesi gereken mekânlar tespit edildi, tek tek fotoğraf çekimi yapılarak notlar tutuldu ve grup raporu olarak sunuldu. Raporlar, belli sorulardan oluşsa da her grup soru formunda eşleşmeyen sorunlar tespit edildiyse forma gözlem notlarını eklemek üzere serbest bırakılmıştır.

Bu çalışmalara göre de Çorum engel haritası çalışmasının saha kısmı tamamlandı

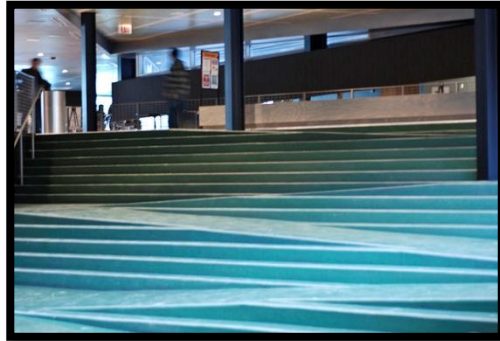
2. STANDARTLARA ÖRNEKLER

Raporun araştırdığı engelliler için fiziksel erişilebilirlik standartlar bahsi elbette bu rapora sığacak kadar sınırlı değildir. Bu nedenle mahallerimizde görmek istediğimiz standartların neler olduğunu fotoğraflarla göstermek en iyisidir.² Bu bir dizi fotoğraf bize, yaya kaldırımları, rampalar, duraklar vb. çeşitli kent noktalarının öncelikle engeller, yaşlılar, güçsüzler ve anne adayları ve çocuklu kadınlar olmak üzere tüm bireyler için uygun yapılabileceğini göstermektedir.



¹ Bu fotoğraflar formların aktarıldığı ilgili bölümlerde kullanılmıştır. Her mahalle başlığı içinde o mahalle fotoğrafları kullanılmıştır.

²Burada görülen fotoğraflar <http://engelsizkent.org/category/dunya-ornekleri/> adlı sayfadan alınmıştır.



3. MAHALLE BAZINDA TESPİTLER, ÖNERİLENLER

3.1. Bahçelievler Mahallesi

- Açık otoparkların giriş/çıkış alanlarında araç trafiğini aksatmayacak ve görülebilecek yerlere engellilerin de algılayacağı yönlendirme (kent, mahal gibi) levhaları/panoları konulmalı,

- Bina girişleri düzayak olmalı
- Yaya kaldırımlarının sayısı arttırılmalı,

Düşük yoğunluktaki yaya kaldırımlarında tüm yayaların serbestçe hareket edebilmeleri için; aralıkları $\pm 1,3$ cm den fazla yer ızgaraları, dolaşım yönüne paralel yer ızgaraları, yer mantarları ve taşıt engelleyiciler, elektrik kutusu, reklam panoları, levhalar, mağaza tezgahları, askılar, bozulmuş döşeme kaplaması, tümsek ve çukurlar gibi engeller düzenlenmeli,

- Işık kontrolsüz yaya geçidinde, sürücüler yaya geçidinden en az 20 m önce yaya geçidi işaretiyle uyarılmalı,

- Işık kontrolsüz yaya geçidinin bulunduğu kaldırımlarda kılavuz iz uygulanmalı,

- Butonlu yaya geçidi, geçide yaklaşan sürücülerin yayaları yeterli (emniyetli) mesafeden görebilecekleri yerlere yerleştirilmeli,

- Butonlu yaya geçidinde trafik işaret lambaları işitme engelliler için ışıklı yaya figürlü olmalı,

- Butonlu yaya geçidinde trafik işaret lambaları görme engelliler için sesli olmalı,

- Butonlu yaya geçidinde trafik işaret düğmeleri 90 cm-120 cm yükseklikte olmalı,

- Butonlu yaya geçidinde düğmeler ışıklı, sesli ve titreşimli olmalı,

- Butonlu yaya geçidinde butonların üstünde kavşak yönünü belirten kabartmalı oklar olmalı,

- Butonlu yaya geçidinde yaya kaldırımı veya rampanın üzerinde taşıt yoluna 30 cm mesafede, 60 cm derinliğinde ve yaya geçidi genişliğinde uyarıcı yüzey uygulaması olmalı,

- Butonlu yaya geçidinin bulunduğu kaldırımda kılavuz iz uygulanmalı ve butonlu yaya geçidine kılavuz iz ile yönlendirme yapılmalı

- Yaya kaldırımının, butonlu yaya geçidine rastlayan bölümlerinde araç yoluna doğru rampa yapılmalı,
- Kavşak adalı veya refüjlü yaya geçidinde trafik işaret lambaları görme engelliler için sesli olmalı,
- Engelliler için düzenlenmiş yeterli otopark alanları yapılmalı,
- Engelliler için düzenlenmiş telefon kulübelere olmalı ve bu kulübelere engelsiz erişim sağlanmalı,
- Halka açık tuvaletlerde 1 kadın ve 1 erkek olmak üzere en az 2 adet erişilebilir engelli tuvaleti olmalı ve engelli tuvaletlerine cadde ve sokak üzerinde yeterli yönlendirme sağlanmalı.
- Pir Baba Çamlığı kent parkında yürüyüş güzergâhındaki rampalara tabela ile yönlendirme yapılmalı,
- Tekerlekli sandalye kullanıcıları için semt parkı girişinde rampalara yönlendirme yapılmalı,
- Çocuk oyun alanlarına ve gruplarına engelsiz erişim sağlanmalı, çocuk oyun grupları tüm çocukların birlikte faydalanabileceği özellikte olmalı, çocuk oyun gruplarında zihinsel, görme, ortopedik ve ruhsal-duygusal engeli bulunan çocuklar için özel oyuncaklar bulunmalı
- Toplu taşıma araçlarında bir giriş ve bir çıkış olarak iki kapı açıldığında, 1. Basamağın yerden yüksekliği 270 mm'yi aşmayacak şekilde yapılmalı.



Fotoğraf 6 Kaldırımın Yola İnişlerinde Standart Dışı Düzenlemeler



Fotoğraf7 Kaldırımın Yola İnişlerinde Standart Dışı Düzenlemeler



Fotoğraf8 Kaldırımın Yola İnişlerinde Standart Dışı Düzenlemeler



Fotoğraf9 Kılavuz Çizgileri Üzerinde Engeller



Fotoğraf10 Kaldırım Üzerinde İlerlemeyi Engelleyen Zemin Bozuklukları

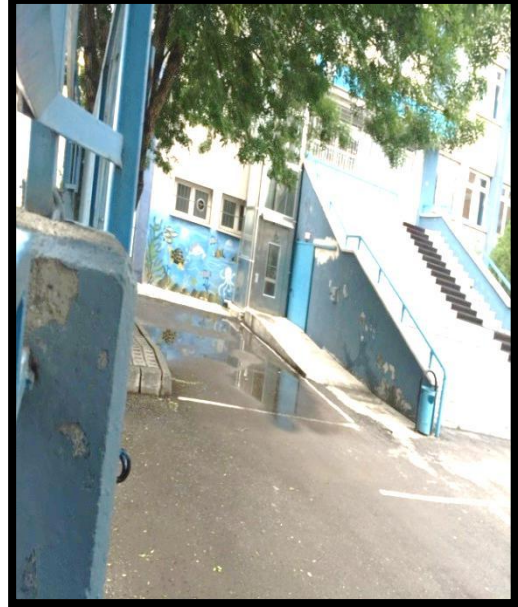
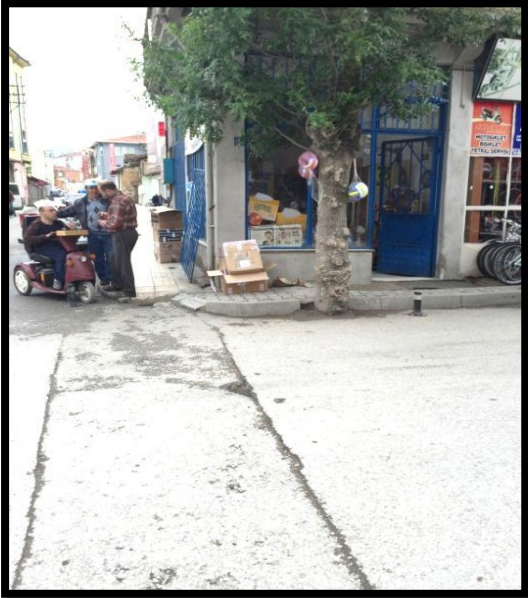
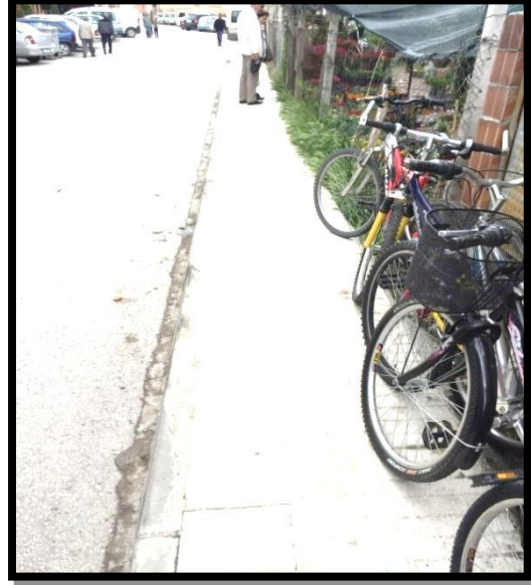


Fotoğraf11 Kaldırım Üzerinde İlerlemeyi Engelleyen Zemin Bozuklukları

3.2. Yeniyol Mahallesi

- Okul bina girişleri düzayak olmalı,
- Okul binalarının ve diğer bina girişlerindeki rampaların yanına korkuluk yapılmalı,
- Taşıt yolunun kenarındaki yaya kaldırımı uygun ölçülerde olmalı,
- Taşıt yolu boyunca yaya kaldırımının sürekliliği devam etmeli,
- Yaya kaldırımlarında tüm yayaların serbestçe hareket edebilmeleri için, elektrik direği, elektrik kutusu, levhalar, mağaza tezgahları, askılar, masalar, sandalyeler ve tabureler, park etmiş taşıtlar, bozulmuş döşeme kaplaması, tümsek ve çukurlar, $\pm 0,6$ cm'den fazla kot farklılıkları oluşturan alt yapı kapakları ve diğer engellerden arındırılmalı,
- Yaya kaldırımlarında taşıt engelleyiciler, elektrik direkleri, elektrik kutuları, posta kutuları, reklam panoları, levhalar ve ağaçlar gibi nesnelerin bir engel teşkil etmemesi için yaya emniyet şeridi veya mülkiyet şeridinde konumlandırılmalı,
- Yaya kaldırımı üzerinde kot farklılıkları var ve rampa ile giderilmeli,
- Yürüyüş güzergâhında merdiven varsa, merdiven yüzeyi kaygan olmayan malzemeden mi yapılmalı ve bir merdivende yer alan tüm basamaklar aynı derinlikte ve aynı yükseklikte olmalı,
- Yaya kaldırımında yayaların güvenliğini sağlamak amacıyla taşıt yoluyla yaya kaldırımı arasında taşıt engelleyiciler veya diğer güvenlik önlemleri bulunmalı,
- Yaya geçidi yeterli uzaklıktan görülebilir hale getirilmeli,
- Işık kontrolsüz yaya geçidinde, sürücüler yaya geçidinden en az 20 m önce yaya geçidi işaretiyle uyarılmalı ve ışık kontrolsüz hemzemin yaya geçidinde hem araçlara hem de yayaya yanıp sönen (flaşlı) sarı ışık olmalı,
- Engellilerin otobüse binip inmeleri için durak platformu, eğimi %5'i geçmeyen rampa ile yükseltilmiş olmalı veya otobüs zemini ile durak zemini aynı seviyede olmalı,
- Otobüs durağının bulunduğu kaldırımda hissedilebilir yürüme yüzeyi işaretleri uygulanmalı,
- Engelliler için düzenlenmiş telefon kulübeleri yapılmalı ve bu kulübelere engelsiz erişim sağlanmalı,

- Halka açık tuvaletlerde 1 kadın ve 1 erkek olmak üzere en az 2 adet erişilebilir engelli tuvaleti olmalı ve engelli tuvaletlerine cadde ve sokak üzerinde yeterli yönlendirme sağlanmalı.
- Bu semt için engellilere uygun olan toplu taşıma aracı olmalı,



Fotoğraf12 Kaldırım ve Yol Zemininde Bozukluklar, Kaldırım İşgalleri ve Merdivenli Okul Girişleri

3.3. Buharaevler Mahallesi

- Hastane otoparkında engelliler için ayrılmış park yeri sayısı toplam park yeri sayısının en az %5 i kadar olmalı ve engelli otoparkı, taşıt park edildikten sonra bina girişine en fazla 30 m mesafede olmalı,
- Otoparkın ve kullanılan işaretlemelerin aydınlatmaları yeterli düzeyde olmalı ve açık otoparkların giriş/çıkış alanlarında araç trafiğini aksatmayacak ve görülebilecek yerlere engellilerin de algılayacağı yönlendirme (kent, mahal gibi) levhaları/panoları yerleştirilmeli,
- Işık kontrolsüz yaya geçidinde, sürücüler yaya geçidinden en az 20 m önce yaya geçidi işaretiyle uyarılmalı ve ışık kontrolsüz hemzemin yaya geçidinde hem araçlara hem de yayaya yanıp sönen (flaşlı) sarı ışık olmalı,
- Işık kontrolsüz yaya geçidinde yayaların kullanacağı alanlar çiçeklik ve çiçek saksısı, mantar, işaret, ilan panosu, direk (elektrik, aydınlatma, trafik vb.), rüzgâr ve ızgara gibi engellerden arındırılmış olmalı,
- Işık kontrolsüz yaya geçidi herkes tarafından kolaylıkla fark edilebilecek şekilde iyi ve üstten aydınlatılmış olmalı ve ışık kontrolsüz yaya geçidinde yaya kaldırımı veya rampanın üzerinde taşıt yoluna 30 cm mesafede, 60 cm derinliğinde ve yaya geçidi genişliğinde uyarıcı yüzey uygulaması yapılmalı,
- Butonlu yaya geçidinde trafik işaret lambaları işitme engelliler için ışıklı yaya figürlü olmalı,
- Butonlu yaya geçidinde trafik işaret lambaları görme engelliler için sesli olmalı,
- Butonlu yaya geçidinde trafik işaret düğmeleri 90 cm-120 cm yükseklikte olmalı,
- Butonlu yaya geçidinde düğmeler ışıklı, sesli ve titreşimli olmalı,
- Engellilerin otobüse binip inmeleri için durak platformu, eğimi %5'i geçmeyen rampa ile yükseltilmeli veya otobüs zemini ile durak zemini aynı seviyede olmalı,
- Bu semtte engelliler için düzenlenmiş yeterli otopark alanları yapılmalı,
- Engelliler için düzenlenmiş telefon kulübeleri yapılmalı ve bu kulübelere engelsiz erişim sağlanmalı,
- Halka açık tuvaletlerde 1 kadın ve 1 erkek olmak üzere en az 2 adet erişilebilir engelli tuvaleti olmalı ve engelli tuvaletlerine cadde ve sokak üzerinde yeterli yönlendirme sağlanmalı,

- Kent park girişlerine rampa yapılmalı ve yürüyüş güzergâhındaki rampalara tabela ile yönlendirme yapılmalı,
- Çocuk oyun alanlarına ve gruplarına engelsiz erişim kolaylığı sağlanmalı, çocuk oyun grupları tüm çocukların birlikte faydalanabileceği özellikte olmalı, çocuk oyun gruplarında zihinsel, görme, ortopedik ve ruhsal-duygusal engeli bulunan çocuklar için özel oyuncaklar bulunmalı ve ayrıca, oyun alanı zemini düz, sabit, dayanıklı ve ıslak-kuru halde kaymayan malzeme ile kaplanmış olmalı,
- Piknik alanlarında kent mobilyalarının masa ve oturma yerleri birbirine monteli şekilde değil herkes için engelsiz geçiş sağlanmış olmalı,
- Bu semt için engellilere uygun olan toplu taşıma aracı olmalı,
- Çorum Belediyesi Buhara Kültür Merkezinin her şeyi ile standartlara uygun olması çok olumludur.



Fotoğraf 13 Uygun Olmayan Rampa



Fotoğraf 14Camiye Ulaşmada Kılavuz Çizgi, Rampa Eksikliği, Engeli Olmayan Bireyleri Bile Zorlayan Yükseklikte Merdiven



Fotoğraf 15 Mahalle Parkında Basketbol Sahasında Tekerlekli İskeleliler Düşünülmeden Yapılan Giriş/Çıkış (Tekerlekli İskelede En Yaygın Yapılan Sporun Basketbol Olduğu Düşünülürse...)



Fotoğraf 16 Mahalle Parkında Uygun Olmayan Giriş



Fotoğraf 17 Buhara Kültür Merkezinin Her Şeyi ile Standartlara Uygun

3.4. Kunduzhan Mahallesi

- Bu bölgede bulunan sağlık merkezinde açık otopark olmalı,
- Bina girişlerinin yüzeyi düz, sabit, dayanıklı ve ıslak-kuru halde kaymayan malzeme ile kaplanmış olmalı,
- Yaya kaldırımları düz, sabit, dayanıklı ve kaygan olmayan (ıslak/kuru) malzeme ile kaplanmış olmalı,
- Yaya kaldırımı üzerinde bulunan kot farklılıkları için yapılan rampaların yüzeyi düz, sabit, dayanıklı ve ıslak-kuru halde kaymayan malzeme ile kaplanmış olmalı,
- Yaya geçitleri yeterli uzaklıktan görülebilmeli,
- Işık kontrolsüz yaya geçidinde, sürücüler yaya geçidinden en az 20 m önce yaya geçidi işaretiyle uyarılmış olmalı ve ışık kontrolsüz hemzemin yaya geçidinde hem araçlara hem de yayaya yanıp sönen (flaşlı) sarı ışık olmalı,
- Işık kontrolsüz yaya geçidinde yaya kaldırımı veya rampanın üzerinde taşıt yoluna 30 cm mesafede, 60 cm derinliğinde ve yaya geçidi genişliğinde uyarıcı yüzey uygulaması bulunmalı,
- Işık kontrolsüz hemzemin yaya geçidine kılavuz iz ile yönlendirme yapılmalı ve ışık kontrolsüz hemzemin yaya geçidinde, yer çizgileri olmalı,
- Butonlu yaya geçitleri yapılmalı ve butonlu yaya geçidi, geçide yaklaşan sürücülerin yayaları yeterli (emniyetli) mesafeden görebilecekleri yerlere yerleştirilmeli,
- Butonlu yaya geçidinde trafik işaret lambaları işitme engelliler için ışıklı yaya figürlü, görme engelliler için sesli olmalı,
- Butonlu yaya geçidinde trafik işaret düğmeleri bulunmalı ve 90 cm-120 cm yükseklikte olmalı,
- Engellilerin otobüse binip inmeleri için durak platformu yapılmalı,
- Engelliler için düzenlenmiş yeterli sayıda otopark alanları yapılmalı,
- Engelliler için düzenlenmiş telefon kulübeleri yapılmalı ve bu kulübelere engelsiz erişim sağlanmalı,
- Halka açık tuvaletlerde 1 kadın ve 1 erkek olmak üzere en az 2 adet erişilebilir engelli tuvaleti olmalı ve engelli tuvaletlerine cadde ve sokak üzerinde yeterli yönlendirme sağlanmalı,
- Kent park girişlerine rampa yapılmalı ve yürüyüş güzergâhındaki rampalara tabela ile yönlendirme yapılmalı,

- Çocuk oyun alanlarına ve gruplarına engelsiz erişim kolaylığı sağlanmalı, çocuk oyun grupları tüm çocukların birlikte faydalanabileceği özellikte olmalı, çocuk oyun gruplarında zihinsel, görme, ortopedik ve ruhsal-duygusal engeli bulunan çocuklar için özel oyuncaklar bulunmalı ve ayrıca, oyun alanı zemini düz, sabit, dayanıklı ve ıslak-kuru halde kaymayan malzeme ile kaplanmış olmalı,
- Bu semt için engellilere uygun olan toplu taşıma aracı olmalı.



Fotoğraf 18 Kaldırımın Ortasında Elektrik Direkleri ya da Arıza Kutuları



Fotoğraf 19 Tekerlekli İskemle ve Baston İçin Tehlikeli Olan Mazgallar; Kaldırımın Ortasında Elektrik Direkleri ya da Ağaçlar



Fotoğraf 20 Sağlık Kurumuna Girişin Kılavuz Çizgilerle Yönlendirilmemesi



Fotoğraf 21 Kılavuz Çizgilerin Takip Etmediği Kaldırım Bitiş Kabartma Zemini

3.5. Üçtutlar Mahallesi

- Valilik Binası girişinde bulunan rampanın kenarlarında korkuluklar bulunmalı ve tekerlekli sandalyenin manevra yapabileceği ölçüde geniş alan olmalı,
- Valilik Binasına ait otopark alanında engelliler için ayrılmış otopark yeri sayısı artırılmalı ve engelli otoparkı, taşıt park edildikten sonra bina girişine en fazla 30 m mesafede olmalı,
- Otoparkın ve kullanılan işaretlemelerin aydınlatmaları yeterli düzeyde olmalı,
- Bina girişindeki kot farkı rampa ile giderilmeli ve rampa yüzeyi düz, sabit, dayanıklı ve ıslak-kuru halde kaymayan malzeme ile kaplanmış olmalı,
- Düşük yoğunluktaki yaya kaldırımlarında tüm yayaların serestçe hareket edebilmeleri için dolaşım yönüne paralel yer ızgaraları, aralıkları $\pm 1,3$ cm den fazla yer ızgaraları, elektrik kutusu, levhalar, bozulmuş döşeme kaplaması, tümsek ve çukurlar ve diğer engellerden arındırılmış olmalı,
- Yaya kaldırımlarında taşıt engelleyiciler, elektrik direkleri, elektrik kutuları, posta kutuları, reklam panoları, levhalar ve ağaçlar gibi nesnelerin bir engel teşkil etmemesi için yaya emniyet şeridi veya mülkiyet şeridinde konumlandırılmalı,
- Bazı yerlerde yaya kaldırımını düz, sabit, dayanıklı ve kaygan olmayan (ıslak/kuru) malzeme ile kaplanmış fakat sokaklarda da yapılmalı,
- Ara caddeler ve sokaklarda bulunan yaya kaldırımını üzerindeki kot farkını gidermek için yapılan rampaların yüzeyi düz, sabit, dayanıklı ve ıslak-kuru halde kaymayan malzeme ile kaplanmalı,

- Işık kontrolsüz hemzemin yaya geçidinde hem araçlara hem de yayaya yanıp sönen (flaşlı) sarı ışık olmalı,
- Işık kontrolsüz yaya geçidi herkes tarafından kolaylıkla fark edilebilecek şekilde iyi ve üstten aydınlatılmalı,
- Butonlu yaya geçidinde trafik işaret lambaları işitme engelliler için ışıklı yaya figürlü, görme engelliler için sesli olmalı,
- Butonlu yaya geçidinde düğmeler ışıklı, sesli ve titreşimli olmalı,
- Butonlu yaya geçidinde butonların üstünde kavşak yönünü belirten kabartmalı oklar yapılmalı,
- Butonlu yaya geçidinde yaya kaldırımı veya rampanın üzerinde taşıt yoluna 30 cm mesafede, 60 cm derinliğinde ve yaya geçidi genişliğinde uyarıcı yüzey uygulaması olmalı,
- Butonlu yaya geçidinin bulunduğu kaldırımda kılavuz iz uygulanmalı ve kılavuz iz ile yönlendirme yapılmalı,
- Kavşak adalı veya refüjlü yaya geçidinde trafik işaret lambaları görme engelliler için sesli olmalı,
- Engellilerin otobüse binip inmeleri için durak platformu yapılmalı,
- Engelliler için düzenlenmiş yeterli sayıda otopark alanları yapılmalı,
- Engelliler için düzenlenmiş telefon kulübeleri yapılmalı ve bu kulübelere engelsiz erişim sağlanmalı,
- Halka açık tuvaletlerde 1 kadın ve 1 erkek olmak üzere en az 2 adet erişilebilir engelli tuvaleti olmalı ve engelli tuvaletlerine cadde ve sokak üzerinde yeterli yönlendirme sağlanmalı,
- Kent park girişlerine rampa yapılmalı ve yürüyüş güzergâhındaki rampalara tabela ile yönlendirme yapılmalı,
- Çocuk oyun alanlarına ve gruplarına engelsiz erişim kolaylığı sağlanmalı, çocuk oyun grupları tüm çocukların birlikte faydalanabileceği özellikte olmalı, çocuk oyun gruplarında zihinsel, görme, ortopedik ve ruhsal-duygusal engeli bulunan çocuklar için özel oyuncaklar bulunmalı ve ayrıca, oyun alanı zemini düz, sabit, dayanıklı ve ıslak-kuru halde kaymayan malzeme ile kaplanmış olmalı,
- Bu semt için engellilere uygun olan toplu taşıma aracı olmalı.



Fotoğraf22 Kaldırım Alanlarının Belirsizliği Yola İnişlerin Standart Dışı Olması

3.6. Karakeçili Mahallesi

- Çorum İl Müftülüğü' ne ait otopark alanında engelliler için otopark alanı olmalı ve engelli otoparkı, taşıt park edildikten sonra bina girişine en fazla 30 m mesafede yapılmalı,
- Bina girişinin yüzeyi düz, sabit, dayanıklı ve ıslak-kuru halde kaymayan malzeme ile kaplanmalı,
- Bina girişi düzayak değil,
- Bina girişindeki kot farkı rampa ile giderilmeli,
- Kurum ve kuruluşlarda yeterli sayıda engelli WC bulunmalı,
- Düşük yoğunluktaki yaya kaldırımlarında tüm yayaların serbestçe hareket edebilmeleri için dolaşım yönüne paralel yer ızgaraları, aralıkları $\pm 1,3$ cm den fazla yer ızgaraları, elektrik kutusu, levhalar, bozulmuş döşeme kaplaması, tümsek ve çukurlar ve diğer engellerden arındırılmış olmalı,
- Yaya kaldırımlarında taşıt engelleyiciler, elektrik direkleri, elektrik kutuları, posta kutuları, reklam panoları, levhalar ve ağaçlar gibi nesnelerin bir engel teşkil etmemesi için yaya emniyet şeridi veya mülkiyet şeridinde konumlandırılmalı,
- Bazı yerlerde yaya kaldırımını düz, sabit, dayanıklı ve kaygan olmayan (ıslak/kuru) malzeme ile kaplanmış fakat sokaklarda da yapılmalı,
- Ara caddeler ve sokaklarda bulunan yaya kaldırımını üzerindeki kot farkını gidermek için yapılan rampaların yüzeyi düz, sabit, dayanıklı ve ıslak-kuru halde kaymayan malzeme ile kaplanmalı,
- Işık kontrolsüz hemzemin yaya geçidinde hem araçlara hem de yayaya yanıp sönen (flaşlı) sarı ışık olmalı,
- Işık kontrolsüz yaya geçidi herkes tarafından kolaylıkla fark edilebilecek şekilde iyi ve üstten aydınlatılmalı,
- Butonlu yaya geçidinde trafik işaret lambaları işitme engelliler için ışıklı yaya figürlü, görme engelliler için sesli olmalı,
- Butonlu yaya geçidinde düğmeler ışıklı, sesli ve titreşimli olmalı,
- Butonlu yaya geçidinde butonların üstünde kavşak yönünü belirten kabartmalı oklar yapılmalı,
- Butonlu yaya geçidinde yaya kaldırımını veya rampanın üzerinde taşıt yoluna 30 cm mesafede, 60 cm derinliğinde ve yaya geçidi genişliğinde uyarıcı yüzey uygulaması olmalı,

- Butonlu yaya geçidinin bulunduğu kaldırımda kılavuz iz uygulanmalı ve kılavuz iz ile yönlendirme yapılmalı,
- Kavşak adalı veya refüjlü yaya geçidinde trafik işaret lambaları görme engelliler için sesli olmalı,
- Engellilerin otobüse binip inmeleri için durak platformu yapılmalı,
- Engelliler için düzenlenmiş yeterli sayıda otopark alanları yapılmalı,
- Engelliler için düzenlenmiş telefon kulübeleri yapılmalı ve bu kulübelere engelsiz erişim sağlanmalı,
- Halka açık tuvaletlerde 1 kadın ve 1 erkek olmak üzere en az 2 adet erişilebilir engelli tuvaleti olmalı ve engelli tuvaletlerine cadde ve sokak üzerinde yeterli yönlendirme sağlanmalı,
- Kent park girişlerine rampa yapılmalı ve yürüyüş güzergâhındaki rampalara tabela ile yönlendirme yapılmalı,
- Çocuk oyun alanlarına ve gruplarına engelsiz erişim kolaylığı sağlanmalı, çocuk oyun grupları tüm çocukların birlikte faydalanabileceği özellikte olmalı, çocuk oyun gruplarında zihinsel, görme, ortopedik ve ruhsal-duygusal engeli bulunan çocuklar için özel oyuncaklar bulunmalı ve ayrıca, oyun alanı zemini düz, sabit, dayanıklı ve ıslak-kuru halde kaymayan malzeme ile kaplanmış olmalı,
- Bu semt için engellilere uygun olan toplu taşıma aracı olmalı.



Fotoğraf 23 Yarım Kalan Kılavuz Çizgileri



Fotoğraf 24 Yarım Kalan Kılavuz Çizgileri



Fotoğraf 25 Standartlara Uygun Olmayan Bina Giriři



Fotoğraf 26 Standartlara Uygun Olmayan Yaya Yolları ve Yollar

3.7. Mimar Sinan Mahallesi

- Bu semtte bulunan kurum/kuruluşların engelli otopark sayısı yeterli sayıda olmalı ve engelli otoparkı, taşıt park edildikten sonra bina girişine en fazla 30 m mesafede yapılmalı,
- Engelli otoparkının zemin yüzeyi düz, sabit, dayanıklı ve ıslak-kuru halde kaymayan malzeme ile kaplanmalı,
- Otoparkın ve kullanılan işaretlemelerin aydınlatmaları yeterli düzeyde olmalı ve açık otoparkların giriş/çıkış alanlarında araç trafiğini aksatmayacak ve görülebilecek yerlere engellilerin de algılayacağı yönlendirme (kent, mahal gibi) levhaları/panoları yerleştirilmeli,
- Bina girişlerinin yüzeyi düz, sabit, dayanıklı ve ıslak-kuru halde kaymayan malzeme ile kaplanmalı,
- Binalarda yeterli sayıda engelli WC si bulunmalı,
- Yaya kaldırımlarında tüm yayaların serbestçe hareket edebilmeleri için aralıkları $\pm 1,3$ cm den fazla yer ızgaraları, dolaşım yönüne paralel yer ızgaraları, kaldırımda elektrik direği, mağaza tezgahları, askılar, masalar, tabureler ve sandalyeler, park edilmiş taşıtlar, tümsek ve çukurlar ve diğer engellerden arındırılmalı,
- Yaya kaldırımlarında taşıt engelleyiciler, elektrik direkleri, elektrik kutuları, posta kutuları, reklam panoları, levhalar ve ağaçlar gibi nesnelerin bir engel teşkil etmemesi için yaya emniyet şeridi veya mülkiyet şeridinde konumlandırılmalı,
- Caddeler ve sokaklarda bulunan yaya kaldırımı üzerindeki kot farkını gidermek için yapılan rampaların yüzeyi düz, sabit, dayanıklı ve ıslak-kuru halde kaymayan malzeme ile kaplanmalı,
- Işık kontrolsüz yaya geçidinde, sürücüler yaya geçidinden en az 20 m önce yaya geçidi işaretiyle uyarılmalı ve ışık kontrolsüz hemzemin yaya geçidinde hem araçlara hem de yayaya yanıp sönen (flaşlı) sarı ışık olmalı,
- Işık kontrolsüz yaya geçidinde yaya kaldırımı veya rampanın üzerinde taşıt yoluna 30 cm mesafede, 60 cm derinliğinde ve yaya geçidi genişliğinde uyarıcı yüzey uygulaması olmalı,
- Işık kontrolsüz yaya geçidinin bulunduğu kaldırımda kılavuz iz uygulaması bazı kaldırımlarda var ama genelinde yok,

- Işık kontrolsüz hemzemin yaya geçidine kılavuz iz ile yönlendirme yapılmalı, ışık kontrolsüz hemzemin yaya geçidinde, yer çizgileri yapılmalı,
- Butonlu yaya geçidi, geçide yaklaşan sürücülerin yayaları yeterli (emniyetli) mesafeden görebilecekleri yerlere yerleştirilmeli,
- Butonlu yaya geçidinde trafik işaret lambaları işitme engelliler için ışıklı yaya figürlü olmalı ve trafik işaret düğmeleri 90 cm-120 cm yükseklikte konumlandırılmalı,
- Butonlu yaya geçidinde butonların üstünde kavşak yönünü belirten kabartmalı oklar yapılmalı, butonlu yaya geçidinde yaya kaldırımı veya rampanın üzerinde taşıt yoluna 30 cm mesafede, 60 cm derinliğinde ve yaya geçidi genişliğinde uyarıcı yüzey uygulaması olmalı,
- Butonlu yaya geçidinin bulunduğu kaldırımda kılavuz iz uygulanmalı ve kılavuz iz ile yönlendirme yapılmalı, butonlu yaya geçidinde yer çizgileri olmalı
- Kavşak adalı veya refüjlü yaya geçidinde trafik işaret lambaları görme engelliler için sesli olmalı,
- Engellilerin otobüse binip inmeleri için durak platformu yapılmalı,
- Engelliler için düzenlenmiş yeterli sayıda otopark alanları yapılmalı,
- Engelliler için düzenlenmiş telefon kulübeleri yapılmalı ve bu kulübelere engelsiz erişim sağlanmalı,
- Halka açık tuvaletlerde 1 kadın ve 1 erkek olmak üzere en az 2 adet erişilebilir engelli tuvaleti olmalı ve engelli tuvaletlerine cadde ve sokak üzerinde yeterli yönlendirme sağlanmalı,
- Kent park girişlerine rampa yapılmalı ve yürüyüş güzergâhındaki rampalara tabela ile yönlendirme yapılmalı,
- Çocuk oyun alanlarına ve gruplarına engelsiz erişim kolaylığı sağlanmalı, çocuk oyun grupları tüm çocukların birlikte faydalanabileceği özellikte olmalı, çocuk oyun gruplarında zihinsel, görme, ortopedik ve ruhsal-duygusal engeli bulunan çocuklar için özel oyuncaklar bulunmalı ve ayrıca, oyun alanı zemini düz, sabit, dayanıklı ve ıslak-kuru halde kaymayan malzeme ile kaplanmış olmalı,
- Bu semt için engellilere uygun olan toplu taşıma aracı olmalı.



Fotoğraf 27 Kaldırımın Ortasında Elektrik Direkleri ya da Ağaçlar



Fotoğraf 28 Kaldırımın Ortasında Elektrik Direkleri ya da Ağaçlar



Fotoğraf 29 Kaldırımda Düzey Farklılıkları



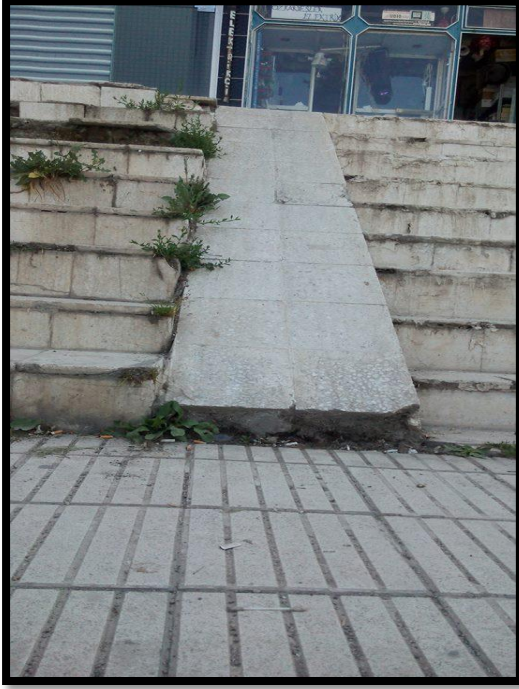
Fotoğraf 30 Turkcell Grobal Bilgi AŞ Çorum Merkezinden Olumlu Uygulamalar



Fotoğraf 31 Turkcell Grobal Bilgi AŞ Çorum Merkezinden Olumlu Uygulamalar



Fotoğraf 32 Kötü Zemin Örneği



Fotoğraf 33 Standartlara Uygun Olmayan Rampa



Fotoğraf 34 Standartlara Uygun Olmayan Yola İniş ve Yola İnişte Araç Parkı



Fotoğraf 35 : Kaldırımda Beton Mantarlar



Fotoğraf 36 Zemin, Genişlik ya da Eğimleri Standartlara Uygun Olmayan Yol Bağlantıları

3.8. Akkent Mahallesi

- Bu semtte bulunan alış-veriş merkezlerinin otopark sayısı artırılmalı ve engelliler için de otopark yeri ayrılmalı,
- Yaya kaldırımları düz, sabit, dayanıklı ve kaygan olmayan (ıslak/kuru) malzeme ile kaplanmalı,
- Caddeler ve sokaklarda bulunan yaya kaldırımını üzerindeki kot farkını gidermek için yapılan rampaların yüzeyi düz, sabit, dayanıklı ve ıslak-kuru halde kaymayan malzeme ile kaplanmalı,
- Işık kontrolsüz yaya geçidinde, sürücüler yaya geçidinden en az 20 m önce yaya geçidi işaretiyle uyarılmalı ve ışık kontrolsüz hemzemin yaya geçidinde hem araçlara hem de yayaya yanıp sönen (flaşlı) sarı ışık olmalı,
- Işık kontrolsüz yaya geçidinde yaya kaldırımını veya rampanın üzerinde taşıt yoluna 30 cm mesafede, 60 cm derinliğinde ve yaya geçidi genişliğinde uyarıcı yüzey uygulaması olmalı,
- Işık kontrolsüz yaya geçidinin bulunduğu kaldırımda kılavuz iz uygulaması bazı kaldırımlarda var ama genelinde yok,
- Işık kontrolsüz hemzemin yaya geçidine kılavuz iz ile yönlendirme yapılmalı, ışık kontrolsüz hemzemin yaya geçidinde, yer çizgileri yapılmalı,
- Butonlu yaya geçidi, geçide yaklaşan sürücülerin yayaları yeterli (emniyetli) mesafeden görebilecekleri yerlere yerleştirilmeli,
- Butonlu yaya geçidinde trafik işaret lambaları işitme engelliler için ışıklı yaya figürlü olmalı ve trafik işaret düğmeleri 90 cm-120 cm yükseklikte konumlandırılmalı,
- Butonlu yaya geçidinde butonların üstünde kavşak yönünü belirten kabartmalı oklar yapılmalı,
- Butonlu yaya geçidinde yaya kaldırımını veya rampanın üzerinde taşıt yoluna 30 cm mesafede, 60 cm derinliğinde ve yaya geçidi genişliğinde uyarıcı yüzey uygulaması olmalı,
- Butonlu yaya geçidinin bulunduğu kaldırımda kılavuz iz uygulanmalı ve kılavuz iz ile yönlendirme yapılmalı, butonlu yaya geçidinde yer çizgileri olmalı
- Kavşak adalı veya refüjlü yaya geçidinde trafik işaret lambaları görme engelliler için sesli olmalı,
- Engellilerin otobüse binip inmeleri için durak platformu yapılmalı,

- Engelliler için düzenlenmiş yeterli sayıda otopark alanları yapılmalı,
- Engelliler için düzenlenmiş telefon kulübeleri yapılmalı ve bu kulübelere engelsiz erişim sağlanmalı,
- Halka açık tuvaletlerde 1 kadın ve 1 erkek olmak üzere en az 2 adet erişilebilir engelli tuvaleti olmalı ve engelli tuvaletlerine cadde ve sokak üzerinde yeterli yönlendirme sağlanmalı,
- Kent park girişlerine rampa yapılmalı ve yürüyüş güzergâhındaki rampalara tabela ile yönlendirme yapılmalı,
- Çocuk oyun alanlarına ve gruplarına engelsiz erişim kolaylığı sağlanmalı, çocuk oyun grupları tüm çocukların birlikte faydalanabileceği özellikte olmalı, çocuk oyun gruplarında zihinsel, görme, ortopedik ve ruhsal-duygusal engeli bulunan çocuklar için özel oyuncaklar bulunmalı ve ayrıca, oyun alanı zemini düz, sabit, dayanıklı ve ıslak-kuru halde kaymayan malzeme ile kaplanmış olmalı,
- Bu semt için engellilere uygun olan toplu taşıma aracı olmalı.

Akkent 2. Cadde-K-7 blok önü,

2. Cadde-K-10 ile K-11 blok arası park,

2. Cadde-Y-44 blok girişi

Akkent 2. Cami girişi

Akkent 3. Cadde Y-21 blok site girişi

Akkent 11. Sokak girişi

Akkent AVM girişi

Akkent 4. Cadde AVM giriş karşıtı

Akkent 4. Cadde CY-3 Apartman girişi

CY-2 ve DY bloklarına asansör

4. Cadde H-2 blok giriş

13. Sokak H-6 Blok Karşı apartman girişi

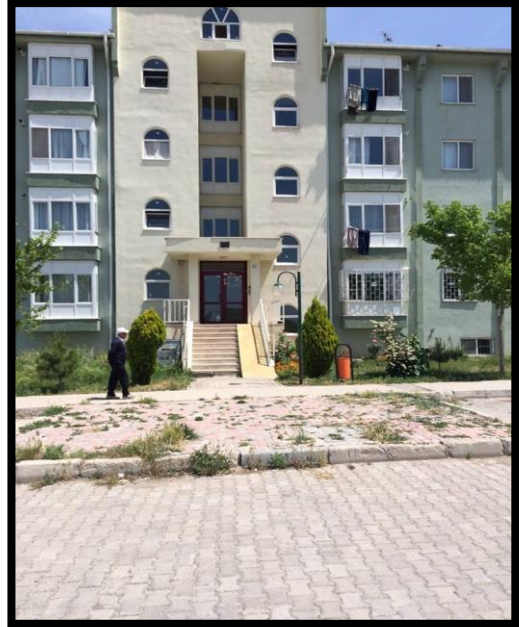


Fotoğraf 38 Zemin, Genişlik ya da Eğimleri Standartlara Uygun Olmayan Yol bağlantıları

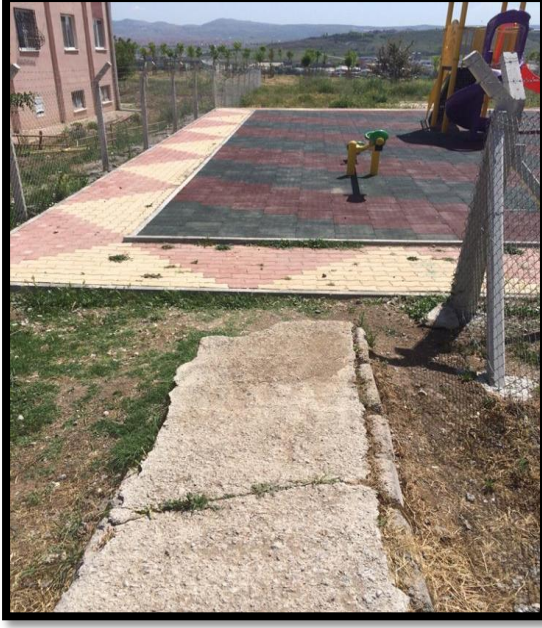
Kaldırım ve Girişler



Fotoğraf 39 Standartlara Uygun Olmayan



Fotoğraf 37 Standartlara Uygun Olmayan Kaldırım ve Bina Girişleri



Fotoğraf 40 Standartlara Uygun Olmayan Kaldırım ve Bina Girişleri



Fotoğraf 41 Bina girişinde Engelli Rampasının Olmaması

Fotoğraf 42 Oyun Alanına Engelsiz Erişimin Sağlanmamış Olması



Fotoğraf 43 Siteye Giriş İin Kaldırımında Engelli Rampasının Olmaması



Fotoğraf 44 Siteye Giriş İin Yapılan Rampanın Uygun Standartlarda Olmaması



Fotoğraf 45 Oyun Alanına Geçiř İin Kaldırımında Engelli Rampasının Bulunmaması

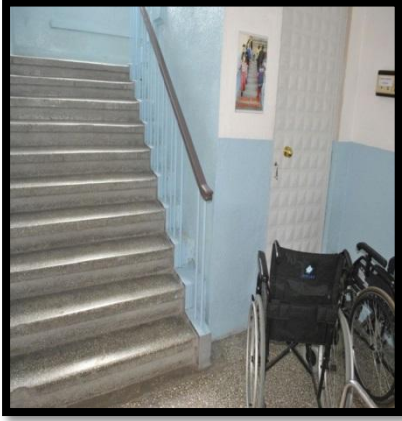
3.9. Kale Mahallesi

- Açık otoparkların giriş/çıkış alanlarında araç trafiğini aksatmayacak ve görülebilecek yerlere engellilerin de algılayacağı yönlendirme (kent, mahal gibi) levhaları/panoları yerleştirilmeli,
- Bazı bina girişlerinin yüzeyi düz, sabit, dayanıklı ve ıslak-kuru halde kaymayan malzeme ile kaplanmalı,
- Bazı bina girişi düzayak değildir, bu yüzden rampa vardır.
- Bu semtteki bazı kurum/kuruluşlarda engelli WC si yapılmalı,
- Düşük yoğunluktaki yaya kaldırımlarında tüm yayaların serbestçe hareket edebilmeleri için; aralıkları $\pm 1,3$ cm den fazla yer ızgaraları, dolaşım yönüne paralel yer ızgaraları, yer mantarları ve taşıt engelleyiciler, elektrik kutusu, reklam panoları, levhalar, mağaza tezgahları, askılar, bozulmuş döşeme kaplaması, tümsek ve çukurlar gibi engeller düzenlenmeli,
- Yaya kaldırımlarında taşıt engelleyiciler, elektrik direkleri, elektrik kutuları, posta kutuları, reklam panoları, levhalar ve ağaçlar gibi nesnelerin bir engel teşkil etmemesi için yaya emniyet şeridi veya mülkiyet şeridinde konumlandırılmalı,
- Yaya kaldırımında kot farklılıkları var ve rampa ile giderilmeli,
- Yaya geçidi yeterli uzaklıktan görülebilmeli ve ışık kontrolsüz hemzemin yaya geçidinde hem araçlara hem de yayaya yanıp sönen (flaşlı) sarı ışık olmalı,
- Işık kontrolsüz yaya geçidinde yaya kaldırımında veya rampanın üzerinde taşıt yoluna 30 cm mesafede, 60 cm derinliğinde ve yaya geçidi genişliğinde uyarıcı yüzey uygulaması olmalı,
- Işık kontrolsüz yaya geçidinin bulunduğu kaldırımda kılavuz iz uygulaması bazı kaldırımlarda var ama genelinde yok,
- Işık kontrolsüz hemzemin yaya geçidine kılavuz iz ile yönlendirme yapılmalı, ışık kontrolsüz hemzemin yaya geçidinde, yer çizgileri yapılmalı,
- Butonlu yaya geçidi, geçide yaklaşan sürücülerin yayaları yeterli (emniyetli) mesafeden görebilecekleri yerlere yerleştirilmeli,
- Butonlu yaya geçidinde trafik işaret lambaları işitme engelliler için ışıklı yaya figürlü olmalı ve trafik işaret düğmeleri 90 cm-120 cm yükseklikte konumlandırılmalı,

- Butonlu yaya geçidinde butonların üstünde kavşak yönünü belirten kabartmalı oklar yapılmalı,
- Butonlu yaya geçidinde yaya kaldırımı veya rampanın üzerinde taşıt yoluna 30 cm mesafede, 60 cm derinliğinde ve yaya geçidi genişliğinde uyarıcı yüzey uygulaması olmalı,
- Butonlu yaya geçidinin bulunduğu kaldırımda kılavuz iz uygulanmalı ve kılavuz iz ile yönlendirme yapılmalı, butonlu yaya geçidinde yer çizgileri olmalı
- Kavşak adalı veya refüjlü yaya geçidinde trafik işaret lambaları görme engelliler için sesli olmalı,
- Engellilerin otobüse binip inmeleri için durak platformu yapılmalı,
- Engelliler için düzenlenmiş yeterli sayıda otopark alanları yapılmalı,
- Engelliler için düzenlenmiş telefon kulübeleri yapılmalı ve bu kulübelere engelsiz erişim sağlanmalı,
- Halka açık tuvaletlerde 1 kadın ve 1 erkek olmak üzere en az 2 adet erişilebilir engelli tuvaleti olmalı ve engelli tuvaletlerine cadde ve sokak üzerinde yeterli yönlendirme sağlanmalı,
- Kent park girişlerine rampa yapılmalı ve yürüyüş güzergâhındaki rampalara tabela ile yönlendirme yapılmalı,
- Çocuk oyun alanlarına ve gruplarına engelsiz erişim kolaylığı sağlanmalı, çocuk oyun grupları tüm çocukların birlikte faydalanabileceği özellikte olmalı, çocuk oyun gruplarında zihinsel, görme, ortopedik ve ruhsal-duygusal engeli bulunan çocuklar için özel oyuncaklar bulunmalı ve ayrıca, oyun alanı zemini düz, sabit, dayanıklı ve ıslak-kuru halde kaymayan malzeme ile kaplanmış olmalı,
- Bu semt için engellilere uygun olan toplu taşıma aracı olmalı.



Fotoğraf 46 Engelli Kullanımı için Standartlara Uygun Olmayan Telefon Kulübesi



Fotoğraf 47 Engelliler için Üst Katlara Çıkış İmkânı Yok



Fotoğraf 48 Oyun Alanına Geçişlerde Yönlendirmelerin Olmaması

3.10. Ulukavak Mahallesi

- Mehmetçik Anadolu Lisesi merdivenli okul girişine asansör yapılması olumludur.
- Okullarda bulunan otopark alanlarına engelliler için park yeri ayrılmalı üstelik otoparkın ve kullanılan işaretlemelerin aydınlatmaları yeterli olmalıdır.
- Açık otoparkların giriş/çıkış alanlarında araç trafiğini aksatmayacak ve görülebilecek yerlere engellilerin de algılayacağı yönlendirme (kent, mahal gibi) levhaları/panoları yerleştirilmeli,
- Düşük yoğunluktaki yaya kaldırımlarında tüm yayaların serbestçe hareket edebilmeleri için; aralıkları $\pm 1,3$ cm den fazla yer ızgaraları, dolaşım yönüne paralel yer ızgaraları, yer mantarları ve taşıt engelleyiciler, elektrik kutusu, reklam panoları, levhalar, mağaza tezgahları, askılar, bozulmuş döşeme kaplaması, tümsek ve çukurlar gibi engeller düzenlenmeli,
- Yaya kaldırımlarında taşıt engelleyiciler, elektrik direkleri, elektrik kutuları, posta kutuları, reklam panoları, levhalar ve ağaçlar gibi nesnelere bir engel teşkil etmemesi için yaya emniyet şeridi veya mülkiyet şeridinde konumlandırılmalı,
- Yaya kaldırımında yayaların güvenliğini sağlamak amacıyla taşıt yoluyla yaya kaldırımı arasında taşıt engelleyiciler veya diğer güvenlik önlemleri bulunmalı,
- Yeterli yaya geçidi yapılmalı,
- Işık kontrolsüz yaya geçidinde, sürücüler yaya geçidinden en az 20 m önce yaya geçidi işaretiyle uyarılmalı ve ışık kontrolsüz hemzemin yaya geçidinde hem araçlara hem de yayaya yanıp sönen (flaşlı) sarı ışık olmalı,
- Işık kontrolsüz yaya geçidinde yayaların kullanacağı alanlar çiçeklik ve çiçek saksısı, mantar, işaret, ilan panosu, direk (elektrik, aydınlatma, trafik vb.), rüzgâr ve ızgara gibi engellerden arındırılmış olmalı,
- Işık kontrolsüz yaya geçidi herkes tarafından kolaylıkla fark edilebilecek şekilde iyi ve üstten aydınlatılmış olmalı ve ışık kontrolsüz yaya geçidinde yaya kaldırımı veya rampanın üzerinde taşıt yoluna 30 cm mesafede, 60 cm derinliğinde ve yaya geçidi genişliğinde uyarıcı yüzey uygulaması yapılmalı,
- Işık kontrolsüz yaya geçidinin bulunduğu kaldırımda kılavuz iz uygulanmalı ve ışık kontrolsüz hemzemin yaya geçidine kılavuz iz ile yönlendirme yapılmalı,
- Işık kontrolsüz hemzemin yaya geçidinde, yer çizgileri olmalı,

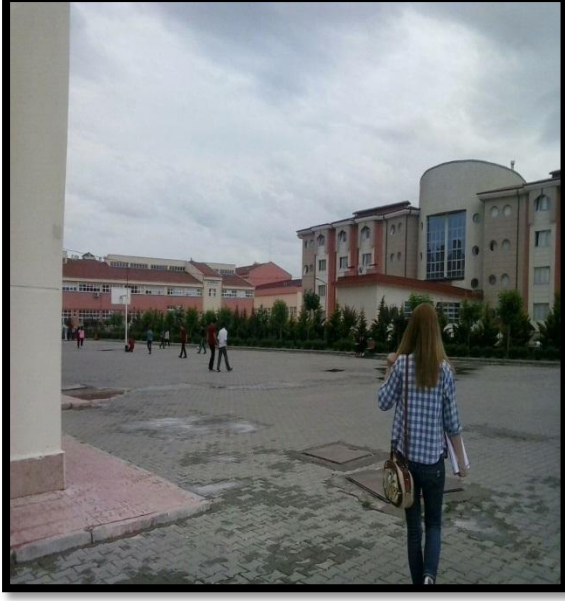
- Butonlu yaya geçidi, geçide yaklaşan sürücülerin yayaları yeterli (emniyetli) mesafeden görebilecekleri yerlere yerleştirilmeli,
- Butonlu yaya geçidinde trafik işaret lambaları görme engelliler için sesli olmalı,
- Butonlu yaya geçidinde trafik işaret düğmeleri bulunmalı ve 90 cm-120 cm yükseklikte olmalı,
- Butonlu yaya geçidinde düğmeler ışıklı, sesli ve titreşimli olmalı,
- Butonlu yaya geçidinde butonların üstünde kavşak yönünü belirten kabartmalı oklar yapılmalı,
- Butonlu yaya geçidinde yaya kaldırımını veya rampanın üzerinde taşıt yoluna 30 cm mesafede, 60 cm derinliğinde ve yaya geçidi genişliğinde uyarıcı yüzey uygulaması olmalı,
- Butonlu yaya geçidinin bulunduğu kaldırımda kılavuz iz uygulanmalı ve kılavuz iz ile yönlendirme yapılmalı,
- Kavşak adalı veya refüjlü yaya geçidinde trafik işaret lambaları görme engelliler için sesli olmalı,
- Engellilerin otobüse binip inmeleri için uygun ölçülerde durak platformu yapılmalı,
- Engelliler için düzenlenmiş yeterli sayıda otopark alanları yapılmalı,
- Engelliler için düzenlenmiş telefon kulübeleri yapılmalı ve bu kulübelere engelsiz erişim sağlanmalı,
- İkbal kent park alanında çocuk oyun gruplarında zihinsel, görme, ortopedik ve ruhsal-duygusal engeli bulunan çocuklar için özel oyuncaklar bulunmalı,
- Piknik alanlarında kent mobilyalarının masa ve oturma yerleri birbirine monteli şekilde değil herkes için engelsiz geçiş sağlanmış olmalı,
- Mehmetçik Anadolu Lisesi'nde engellilere özel bir kartla çalışan asansör mevcut olması olumludur.



Fotoğraf 49 Korkuluklu ve Dönüş Boşluğu Uygun Rampa



Fotoğraf 50 Engelli Bireylerin, Çocukların Kullanabileceği Bir Oyun Alanı Yok



Fotoğraf 51Okul Bahçesinde Kılavuz Çizgisi Mevcut Değil ve Yerde Metal Kapaklar Bulunuyor

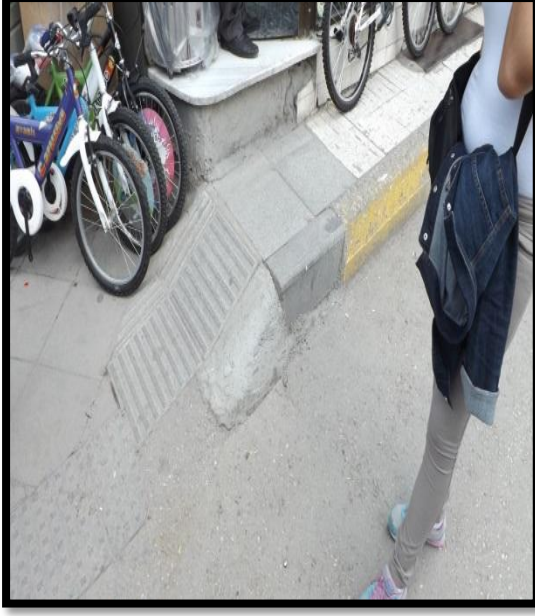
3.11. Çepni Mahallesi

- Çepni mahallesinde bina girişleri düzayak olmalı ya da rampa ile kot farkı giderilmeli,
- Çoğu kaldırımlardaki rampalar kaygan zemin giderilmeli,
- Taşıt yolunun kenarında yaya kaldırımı kısmen var, artırılmalı,
- Yaya kaldırımı üzerinde kot farklılıkları vardır bazı bölgelerde bu fark rampa ile giderilmiş fakat rampa sayısı artırılmalı,
- Yaya geçitleri yeterli uzaklıktan görülmeli,
- Işık kontrolsüz hemzemin yaya geçidinde hem araçlara hem de yayaya yanıp sönen (flaşlı) sarı ışık olmalı,
- Işık kontrolsüz yaya geçidi herkes tarafından kolaylıkla fark edilebilecek şekilde iyi ve üstten aydınlatılmış olmalı,
- Işık kontrolsüz yaya geçidinde yaya kaldırımı veya rampanın üzerinde taşıt yoluna 30 cm mesafede, 60 cm derinliğinde ve yaya geçidi genişliğinde uyarıcı yüzey uygulaması olmalı,
- Butonlu yaya geçidinde trafik işaret lambaları işitme engelliler için ışıklı yaya figürlü olmalı ve trafik işaret düğmeleri 90 cm-120 cm yükseklikte konumlandırılmalı,
- Butonlu yaya geçidinde butonların üstünde kavşak yönünü belirten kabartmalı oklar yapılmalı,
- Butonlu yaya geçidinde yaya kaldırımı veya rampanın üzerinde taşıt yoluna 30 cm mesafede, 60 cm derinliğinde ve yaya geçidi genişliğinde uyarıcı yüzey uygulaması olmalı,
- Butonlu yaya geçidinin bulunduğu kaldırımda kılavuz iz uygulanmalı ve kılavuz iz ile yönlendirme yapılmalı, butonlu yaya geçidinde yer çizgileri olmalı
- Kavşak adalı veya refüjlü yaya geçidinde trafik işaret lambaları görme engelliler için sesli olmalı,
- Otobüs durağının bulunduğu kaldırımda hissedilebilir yürüme yüzeyi işaretleri uygulanmalı ve Otobüs durağına hissedilebilir yürüme yüzeyi işaretleri ile yönlendirme yapılmalı,
- 16-A Kubbeli 1.sokakta engelliler için de otopark alanı ayrılmalı,

- Bazı kent park girişlerinde rampa yok.
- Çocuk oyun alanlarına ve gruplarına engelsiz erişim sağlanmalı, çocuk oyun grupları tüm çocukların birlikte faydalanabileceği özellikte olmalı, çocuk oyun gruplarında zihinsel, görme, ortopedik ve ruhsal-duygusal engeli bulunan çocuklar için özel oyuncaklar bulunmalı
- Çepni /Hıdırlık no 8 -115 arasında kılavuz çizgi ve engelli rampalar yapılmalı,
- Hıdırlık 1. Sokakta 3 adet mantar setler var
- Ulumezarlıktan YEPAŞ a doğru olan alana kılavuz çizgileri yapılmalı,
- Mezarlık müdürlüğü hizasında kılavuz çizgileri yol boyunca değil, kesintili
- Ömür sokak mezarlık karşısı kılavuz çizgileri ve engelli rampası yok
- Engelliler için uygun olan toplu taşıma sayısı artırılmalı
- Emniyet önünde bulunan ATM uygun değil
- Bazı kurum/kuruluşlarda rampa yok olanlarda uygun değil
- Çöplü-Arasta çarşı engelli geçişe uygun kaldırım yok ve esnaf malzemeleri yolun ve kaldırımın bir kısmını kapatmış
- Saat kulesi otobüs durağında uygun engelli rampası yok
- PTT önündeki ATM de uygun bir engelli rampası olmalı



Fotoğraf 52 Dar Kaldırımda Kaldırım İşgali ve Yoldan Kaldırımı Devamı Engelleyen Direk



Fotoğraf 53 Dar Kaldırımda Kaldırım İşgali ve Yetersiz Rampa



Fotoğraf 54 ATM'ye Ulaşımı Engelleyen Yükseklik ve Basamaklar



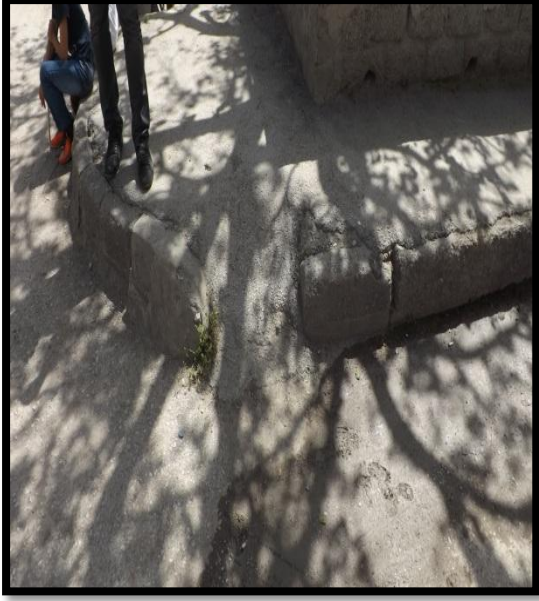
Fotoğraf 55 İki Kaldırım Düzeyinde Seviye Farkları ile Telefon Kulübesinin Engelli Bireyler İçin Azlığına Örnek



Fotoğraf 56 Kaldırımın Yola İnişinde Direk



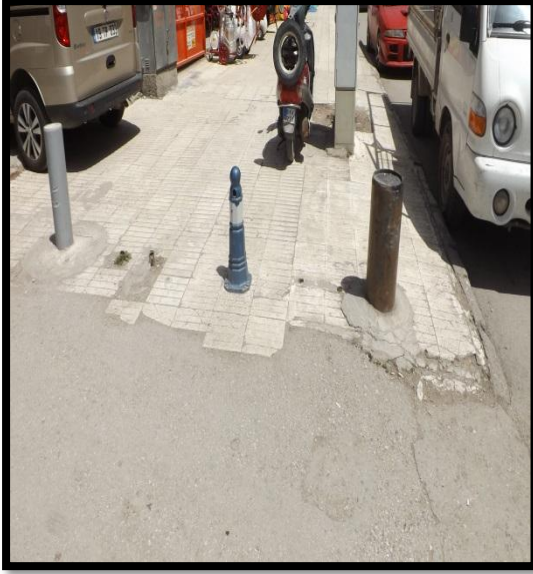
Fotoğraf 57 Yola İnişin Zorluğu



Fotoğraf 58 Yola İnişin Zorluğu



Fotoğraf 59 Kaldırım Devamlılığında Kesinti ve Engeller



Fotoğraf 60 Yoldan Kaldırıma Geçişte Sorunlar



Fotoğraf 61 Kaldırım Yol Geçişinde Engel



Fotoğraf 62 Kaldırım Yol Geçişinde Engeller

3.12. Yavruturna Mahallesi

- Bazı kurum/kuruluşların otoparkı yok, otopark yapılmalı ve engelliler için otopark alanı ayrılmalı,
- Bazı bina girişlerinin yüzeyi düz, sabit, dayanıklı ve ıslak-kuru halde kaymayan malzeme ile kaplanmalı,
- Bazı kurum/kuruluşların engelli WC si yok,
- Yavruturna Mah. 3-A kulaksız sokak başlangıcında engelli rampasında elektrik direği var ve bu sokakta kılavuz çizgisi yok.
- Bazı dükkân önünde engelli rampası yok
- 1-B Kavukcu Sokak engelli rampasında direk var

- Gazi 10. Sokak Yeniyol mahallesi -3 kılavuz çizgisi yok ve kaldırımda bulunan rampalar uygun değil.
- Yavruturna 7-C Kulaksız Sokak engelli rampası ve kılavuz çizgileri yok
- Yavruturna Kulaksız 27.-59. Sokak arası engelliler için kaldırım yok
- Yavruturna 41. Sokak açık otopark var fakat engelli otoparkı yok
- Yeniyol mahallesi Uğur Mumcu Caddesi 135-Zafer Çarşısı arası kılavuz çizgisi yok
- Eti Anadolu Lisesi Önü Emek Caddesi sesli trafik ikaz lambası var, buton yok
- Eti Anadolu Lisesi Önünde telefon kulübesi girişinde kot farkı var. Kulübe genişliği 92 cm., telefon cihazına yükseklik 130 cm
- Yavruturna 81-A önü otobüs durağı kaldırım kot farkı yükseklik 12 cm, kılavuz çizgisi yok, işaret yok
- Kale mahallesi parkında engelliler için uygun oyun alanı yok, kamelya geçişleri dar,
- Yavruturna 8, Atayurt 2.-3. sokak önü parkta engelliler için giriş rampası ve oyun alanı yok
- Yavruturna 120-136 C'ye kadar kılavuz çizgisi yok, dükkân girişlerinde rampa yok,
- Yavruturna 46 A-136 C arası kılavuz çizgisi yok
- Engelliler için uygun ölçülerde olmayan telefon kulübeleri uygun hale getirilmelidir.
- Yavruturna mahalle muhtarlığı girişinde engelli rampası yok, giriş kot farkı 18 cm
- Yavruturna mahallesi Mürsel 2. Sokak Muhtarlık önü kaldırımda rampa yok
- Yavruturna mahallesi 27-C Cengiz Topel Caddesi önü yaya geçidi genişliği 150 cm, yaya geçidinde uyarı simgeler ve ikaz lambası yok
- Yavruturna mahallesi 31-B yaya geçidi sesli uyarı var, buton yok.
- Yavruturna mahallesi 12-A ve karşı caddede kılavuz çizgisi yok
- Yavruturna mahallesi 12-A Esnafevler 4. Sokakta kaldırımların kılavuz çizgileri ve rampalar uygun değil
- 4-B Bahabey Caddesi yaya geçidinde sesli ikaz ve buton yok
- 72-A Gazi Caddesi yaya geçidinde sesli ikaz ve buton yok

- Yavruturna mahallesi 58-B Gazi Caddesi yaya geçidinde rampa yok ve Gazi Caddesindeki bazı dükkân girişlerinde kot farkı var rampa yok.



Fotoğraf 63 Arka Devamında Kılavuz Çizgileri Olmayan Ancak Görerek Fark Edilecek Yetersiz Ölçüde Rampa ve Rampa Önüne Park Etmış Araç Örneği



Fotoğraf 64 Standartları Sağlamasa da Yola Gelindiğinin Habercisi Kabartma Zemin



Fotoğraf 65 Engelliler için Düzenlemede Bütünsellik Olmayışı



Fotoğraf 66 Arka Devamında Kılavuz Çizgileri Olmayan Ancak Görerek Fark Edilecek Yetersiz Ölçüde Rampa

3.13. Çöplü Mahallesi

- Hürriyet 12.Sk: Kasap Sami yanında rampa yok, sokaktaki merdivenler engeli olmayan kişiler için bile çok zorlayıcıdır.
- Hürriyet 7.Sk: Rampa olmasına rağmen tekerlekli sandalye ile çıkılması mümkün değil.
- Hürriyet 9.Sk: Uygun rampa yok.
- Kunduzhan Cd: 10B'de rampa ve kaldırım uygun sayılır
- Taşhan Cd-TN17: Durumu uygun değil...
- Kunduzhan Cd-8E: Mazgal delikleri görme engelli insanların bastonlarının takılabileceği genişlikte, tehlike arz ediyor. Yıldırım Simit Kafe karşısındaki basamaklar yüksek...
- Kunduzhan Cd-25: Apartman girişi uygun yüksekliktedir. Mavi Köşk Kiraathanesi karşısındaki basamak yüksekliği fazla
- Çöplü Cd-TN7: Kompen'in önündeki rampa çok yüksek
- Çöplü Cad-5: Dinarsu önündeki basamaklar çok yüksek. İlknur Apt. No:7 rampayı benzeri bir şey yapılmış
- Çöplü Cd-10: Kaldırım tekerlekli sandalye kullanımı için uygun değil
- Uç Sk-37: Rampa benzeri bir şey yapılmış
- Kunduzhan Aile Sağlık Merkezi Önü: Kot farkı yok, giriş çıkış için uygun
- Tevhid-1 Camii: Girişte tutunmak için kol desteği var ancak tekerlekli sandalye girişi yok.
- Osmancık Cd-41E: Fena sayılmayabilecek bir rampa var.
- Osmancık Cd-27/1: Erteks Tekstil önünde dikey mazgal var, görme engelliler ve tekerlekli sandalye kullanıcıları için tehlikelidir.
- Civardaki akülü araba kullanan bir engelli birey kaldırımdan inemeyerek geldiği istikamete geri döndü.
- Var olan iniş çıkış rampaları var ancak bebek arabası ya da mal indirmek için yapıldıkları anlaşılıyor, uygun genişlikte değil.
- Ulu Camii: Engelli araç şarj yeri, asansör ve yürüyen merdivenin oluşu, giriş çıkışın kot hizasında bulunması olumlu. Burası mahalle açısından uygun niteliklere sahip tek yer diyebiliriz.

- Ulu Cami girişindeki rampa yüzeyi düz, sabit, dayanıklı ve ıslak-kuru halde kaymayan malzeme ile kaplanmış olmalı,
- Taşıt yolunun kenarında yaya kaldırımını ana caddeleri için var fakat, ara sokaklarda çok az, artırılmalıdır.
- Ana caddelerde taşıt yolunun her iki tarafında yaya kaldırımını vardır, ara sokaklarda yoktur.
- Yaya kaldırımında çok fazla kesinti noktaları vardır.
- Yaya kaldırımlarında taşıt engelleyiciler, elektrik direkleri, elektrik kutuları, posta kutuları, reklam panoları, levhalar ve ağaçlar gibi nesnelerin bir engel teşkil etmemesi için yaya emniyet şeridi veya mülkiyet şeridinde konumlandırılmalıdır.
- Yaya kaldırımını düz, sabit, dayanıklı ve kaygan olmayan (ıslak/kuru) malzeme ile kaplanmalıdır.
- Yaya kaldırımını üzerinde kot farklılıkları rampa ile giderilmelidir.
- Rampa yüzeyi düz, sabit, dayanıklı ve ıslak-kuru halde kaymayan malzeme ile kaplanmalıdır.
- Rampa ile aşılacak yükseklik ve uzaklık ana arterlerde uygun gibi, ara sokaklar kötü durumdadır.
- Eğim muhtemelen şartları sağlamıyor, eldeki tek uygun örnek Ulu Camii önündeki rampa. Diğer rampalar uygun olsa dahi yol üzerindeki cisimler engel teşkil ediyor.
- Yürüyüş güzergâhında standartların çok dışında zaman zaman merdivenler mevcut,
- Bir merdivende yer alan tüm basamaklar aynı derinlikte ve aynı yükseklikte olmalıdır.
- Basamak uçları çıkıntılı ve kırık olmamalıdır.
- Yaya kaldırımında yayaların güvenliğini sağlamak amacıyla taşıt yoluyla yaya kaldırımını arasında taşıt engelleyiciler veya diğer güvenlik önlemleri bulunmalıdır.
- Kaldırım rampalarının önünde ve yaya kaldırımını üzerinde zaman zaman dikine konan ızgaralar tehlike arz ediyor.
- Yaya geçidi yeterli uzaklıktan görülebilmelidir.
- Işık kontrolsüz yaya geçidinde, sürücüler yaya geçidinden en az 20 m önce yaya geçidi işaretiyle uyarılmalıdır.
- Işık kontrolsüz hemzemin yaya geçidinde hem araçlara hem de yayaya yanıp sönen (flaşlı) sarı ışık olmalıdır.

- Işık kontrolsüz yaya geçidinde yayaların kullanacağı alanlar çiçeklik ve çiçek saksısı, mantar, işaret, ilan panosu, direk (elektrik, aydınlatma, trafik vb.), rüzgâr ve ızgara gibi engellerden arındırılmış olmalıdır.
- Işık kontrolsüz yaya geçidi herkes tarafından kolaylıkla fark dileyebilecek şekilde iyi ve üstten aydınlatılmış olmalıdır.
- Işık kontrolsüz yaya geçidinde yaya kaldırımı veya rampanın üzerinde taşıt yoluna 30 cm mesafede, 60 cm derinliğinde ve yaya geçidi genişliğinde uyarıcı yüzey uygulaması olmalıdır.
- Işık kontrolsüz yaya geçidinin bulunduğu kaldırımda standartlara uygun ölçüde kılavuz iz uygulanmalıdır.
- Işık kontrolsüz hemzemin yaya geçidine kılavuz iz ile yönlendirme yapılmalıdır.
- Işık kontrolsüz hemzemin yaya geçidinde, yer çizgileri olmalıdır.
- Butonlu yaya geçidi, geçide yaklaşan sürücülerin yayaları yeterli (emniyetli) mesafeden görebilecekleri yerlere standartlara uygun olarak yerleştirilmelidir.
- Butonlu yaya geçidinde trafik işaret lambaları işitme engelliler için ışıklı yaya figürlü olmalıdır.
- Butonlu yaya geçidinde trafik işaret lambaları görme engelliler için sesli olmalıdır.
- Butonlu yaya geçidinde trafik işaret düğmeleri 90 cm-120 cm yükseklikte olmalıdır.
- Butonlu yaya geçidinde düğmeler ışıklı, sesli ve titreşimli olmalıdır.
- Butonlu yaya geçidinde butonların üstünde kavşak yönünü belirten kabartmalı oklar olmalıdır.
- Butonlu yaya geçidinde yaya kaldırımı veya rampanın üzerinde taşıt yoluna 30 cm mesafede, 60 cm derinliğinde ve yaya geçidi genişliğinde uyarıcı yüzey uygulaması olmalıdır.
- Butonlu yaya geçidinin bulunduğu kaldırımda kılavuz iz uygulanmalıdır.
- Butonlu yaya geçidine kılavuz iz ile yönlendirme yapılmalıdır.
- Butonlu yaya geçidinde yer çizgileri olmalıdır.
- Yaya kaldırımının, butonlu yaya geçidine rastlayan bölümlerinde araç yoluna doğru rampa yapılmalı,
- Kavşak adalı veya refüjlü yaya geçidinde trafik işaret lambaları işitme engelliler için ışıklı yaya figürlü olmalıdır.

- Kavşak adalı veya refüjlü yaya geçidinde trafik işaret lambaları görme engelliler için sesli olmalıdır.
- Engellilerin otobüse binip inmeleri için uygun ölçülerde durak platformu yapılmalıdır.
- Engelliler için düzenlenmiş yeterli sayıda otopark alanları yapılmalıdır.
- Engelliler için düzenlenmiş telefon kulübeleri yapılmalı ve bu kulübelere engelsiz erişim sağlanmalıdır.
- Halka açık tuvaletlerde 1 kadın ve 1 erkek olmak üzere en az 2 adet erişilebilir engelli tuvaleti olmalı ve engelli tuvaletlerine cadde ve sokak üzerinde yeterli yönlendirme sağlanmalıdır.
- Semt parklarında yürüyüş güzergâhındaki rampalara tabela ile yönlendirme yapılmalıdır.
- Rampa yüzeyi düz, sabit, dayanıklı ve ıslak-kuru halde kaymayan malzeme ile kaplanmalıdır.
- Rampaların başlangıç ve bitiminde tekerlekli sandalyenin manevra yapabileceği en az 150 cm×150 cm'lik alan olmalıdır.
- Tekerlekli sandalye kullanıcıları için kent parkı girişinde rampalara yönlendirme yapılmalıdır.
- Çocuk oyun alanlarına ve gruplarına engelsiz erişim sağlanabilmelidir.
- Çocuk oyun grupları tüm çocukların birlikte faydalanabileceği özellikte olmalıdır.
- Çocuk oyun gruplarında zihinsel, görme, ortopedik ve ruhsal-duygusal engeli bulunan çocuklar için özel oyuncaklar bulunmalıdır.
- Oyun alanı zemini düz, sabit, dayanıklı ve ıslak-kuru halde kaymayan malzeme ile kaplanmalıdır.
- Piknik alanlarında kent mobilyalarının masa ve oturma yerleri birbirine monteli şekilde değil herkes için engelsiz geçiş sağlanmış olmalıdır.
- Piknik ünitelerinin arasındaki erişilebilir yaya yollarının genişliği çok dar yapılmış, en az 150 cm olmalıdır.
- Bu semt için engellilere uygun olan toplu taşıma aracı olmalıdır.
- Genel olarak Çöplü Mahallesi'nin durumu çok kötü, gezdiğimiz diğer ara sokakların hali perişan. Çoğu noktada yaya kaldırımı yok, var olan kaldırımlar engeli olmayan insanlar için dahi çok yüksek. Bazı yerlerde rampalar olmasına karşın hiçbirisi engelli bireyler düşünülerek hazırlanmamış. Kaldırımlardan geçişte kot

farklılıkları ve bozuk zeminler var. Tekerlekli sandalye ile hareket etmek, sadece ana caddelerde mümkün, ara sokaklarda araba yolundan gidilmek zorunda ki yolların darlığı bu kişileri arabalarla karşı karşıya gelmek zorunda bırakıyor. Görme engelliler için ana caddeler dışında hiç kılavuz yol yok, tek başlarına yürümeleri imkânsızdır.



Fotoğraf 67 Çarşı Girişi Engellilere Uygun Değil



Fotoğraf 68 Kaldırım Ortasında Trafik Levhası



Fotoğraf 69 Kaldırım Ortasında Direk ve Kaldırım İşgali



Fotoğraf 70 Kaldırım İşgali



Fotoğraf 71 Kaldırım İşgali, Kaldırımı Kullanmanın İmkânsızlığı



Fotoğraf 72 Zaten Dar Olan Kaldırım ve Kılavuz Çizgi Yokluğu ile İşletme Girişi İçin Basamak



Fotoğraf 73 Kaldırım Sürekliliğinde Kesinti, Bozuk Zemin, Kılavuz Çizgi Eksikliği



Fotoğraf 74 Uygun Olmayan Eğim ve Genişlikte Rampa



Fotoğraf 75 Rampa Yokluğu



Fotoğraf 76 Engelli Asansörü



Fotoğraf 77 Kısmi Ortopedik Engellilerin Girişi için Düzenleme

Fotoğraf 78 Kılavuz Çizgisinin Yola Bağlanışında Sorun



Fotoğraf 79 Kaldırım Ortasında Arıza Kutusu





Fotoğraf 80 Yol ile Aynı Hizada Olmayan Mazgal



Fotoğraf 81 Engelliler için ATM



Fotoğraf 82 Uygun Olmayan Rampa, Tekerlekli Sandalyenin Manevra Yapabileceđi Standartlara Sahip Deđil

3.14. Gülabibey Mahallesi

- Harmanlar 1.Sk: Kaldırımlar dar, engelli geçidi yok.
- Nurettin Bey Sk: Uygun değil.
- Han Camii: Bazı düzenlemeler olsa da yetersiz.
- Harmanlar 2-3-5.Sk: Pek çok sorunlu nokta var.
- Bozdoğan 1.Sk: Pek çok sorunlu nokta var.
- Cengiz Topel Cd: Kaldırımlar umut verici, gayet geniş ancak görme engelliler için kılavuz yollar olmakla birlikte yeterli değil.
- Millet Cd: Kılavuz yollar var. Çöp konteynerleri yolu engelleyecek biçimde konumlandırılmış. Rögar kapaklarındaki kot farkları tehlike teşkil ediyor.
- Cumhuriyet Cd: BİM market önünde kılavuz yollar olsa da ortalarındaki elektrik direkleri kullanımı imkânsız kılıyor. Keyif Pastanesi önünde uygun eğimli rampa var ancak genişlik yönünden yeterli değil.
- Göğüs Hastanesi Önü: ATM'ler içinde sadece Halk Bankası'nın engelliler göz önüne alınarak yapılmış, garip bir şekilde iki tanesine kılavuz yol yerleştirilmişken diğer ikisinde bu yok. Acil girişi kot farkı yok ancak görme engelliler için hiçbir tedbir alınmamış. Poliklinik girişinde kılavuz yol var ama dik merdivenler tekerlekli sandalye ile girişi engelliyor. Hastane içi rampaların birinin eğimi çok dik, çıkış için hiç elverişli değil. Asansör ve engelli tuvaletleri mevcuttur.
- Ata Caddesinde kaldırımlar geniş ve kılavuz yollar var, lakin elektrik direklerinin ortada oluşu sıkıntı yaratıyor.
- Fevzi Çakmak 1.Sk: Kaldırımlar iniş çıkış için uygun sayılabilir. Rüstem Eren Parkı rampa olmasına karşın dar olduğu için sorunlu.
- Beytepe 1-2.Cd: Kaldırımlar geniş ama hem görme engelliler hem de tekerlekli sandalye kullananlar için uygun değil.
- Küçük Abdullah Caddesinde gözlemlenen sorunlar çoktur.
- Kafkas Evleri Caddesinde gözlemlenen sorunlar çoktur.
- Rehabilitasyon ve Araştırma Merkezi: Giriş rampası çok dik, engelli tuvaleti ve asansör yok. Kapılar tekerlekli sandalye için çok dar. Binanın yıkılıp aynı yere uygun standartlarda bir binanın yapılacak olduğu bilgisi verildi.

- Göğüs Hastalıkları Hastanesi engelli otoparkının zemin yüzeyi düz, sabit, dayanıklı ve ıslak-kuru halde kaymayan malzeme ile kaplanmalı,
- Bina otoparkının ve kullanılan işaretlemelerin aydınlatmaları yeterli olmalıdır,
- Bina girişindeki kot farkı için bulunan rampa yüzeyi düz, sabit, dayanıklı ve ıslak-kuru halde kaymayan malzeme ile kaplanmalı,
- Rampa ile aşılan yükseklik(h) uygun olmalı,
- Yaya kaldırımlarında taşıt engelleyiciler, elektrik direkleri, elektrik kutuları, posta kutuları, reklam panoları, levhalar ve ağaçlar gibi nesnelerin bir engel teşkil etmemesi için yaya emniyet şeridi veya mülkiyet şeridinde konumlandırılmalı,
- Yaya kaldırımı düz, sabit, dayanıklı ve kaygan olmayan (ıslak/kuru) malzeme ile kaplanmalı,
- Yaya kaldırımında bulunan rampa yüzeyi düz, sabit, dayanıklı ve ıslak-kuru halde kaymayan malzeme ile kaplanmalı,
- Işık kontrolsüz hemzemin yaya geçidinde hem araçlara hem de yayaya yanıp sönen (flaşlı) sarı ışık olmalı,
- Işık kontrolsüz yaya geçidinde yayaların kullanacağı alanlar çiçeklik ve çiçek saksısı, mantar, işaret, ilan panosu, direk (elektrik, aydınlatma, trafik vb.), rüzgâr ve ızgara gibi engellerden arındırılmalı,
- Işık kontrolsüz yaya geçidi herkes tarafından kolaylıkla fark edilebilecek şekilde iyi ve üstten aydınlatılmalı,
- Işık kontrolsüz yaya geçidinde yaya kaldırımı veya rampanın üzerinde taşıt yoluna 30 cm mesafede, 60 cm derinliğinde ve yaya geçidi genişliğinde uyarıcı yüzey uygulaması olmalı,
- Işık kontrolsüz yaya geçidinin bulunduğu kaldırımda kılavuz iz uygulanmalı,
- Işık kontrolsüz hemzemin yaya geçidine kılavuz iz ile yönlendirme yapılmalı,
- Işık kontrolsüz hemzemin yaya geçidinde, yer çizgileri olmalı,
- Butonlu yaya geçidi yapılmalı,
- Kavşak adalı veya refüjlü yaya geçidinde trafik işaret lambaları işitme engelliler için ışıklı yaya figürlü olmalı,
- Kavşak adalı veya refüjlü yaya geçidinde trafik işaret lambaları görme engelliler için sesli olmalı,
- Engellilerin otobüse binip inmeleri için uygun ölçülerde durak platformu yapılmalı,

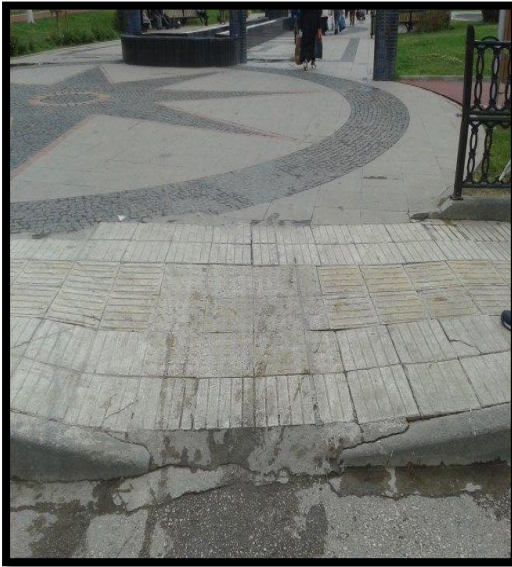
- Engelliler için düzenlenmiş yeterli sayıda otopark alanları yapılmalı,
- Engelliler için düzenlenmiş telefon kulübeleri yapılmalı ve bu kulübelere engelsiz erişim sağlanmalı,
- Halka açık tuvaletlerde 1 kadın ve 1 erkek olmak üzere en az 2 adet erişilebilir engelli tuvaleti olmalı ve engelli tuvaletlerine cadde ve sokak üzerinde yeterli yönlendirme sağlanmalı,
- Semt parkı girişindeki rampa eğimi standartlara uygun ölçüde olmalı ve rampaların sayısı artırılmalı,
- Yürüyüş güzergâhındaki rampalara tabela ile yönlendirme yapılmalı,
- Rampa yüzeyi düz, sabit, dayanıklı ve ıslak-kuru halde kaymayan malzeme ile kaplanmalı,
- Rampaların başlangıç ve bitiminde tekerlekli sandalyenin manevra yapabileceği en az 150 cm×150 cm'lik alan olmalı,
- Tekerlekli sandalye kullanıcıları için kent parkı girişinde rampalara yönlendirme yapılmalı,
- Çocuk oyun alanlarına ve gruplarına engelsiz erişim sağlanabilmeli,
- Çocuk oyun grupları tüm çocukların birlikte faydalanabileceği özellikte olmalı,
- Çocuk oyun gruplarında zihinsel, görme, ortopedik ve ruhsal-duygusal engeli bulunan çocuklar için özel oyuncaklar bulunmalı,
- Oyun alanı zemini düz, sabit, dayanıklı ve ıslak-kuru halde kaymayan malzeme ile kaplanmalı,
- Oyun alanlarında ihtiyaç duyulduğunda dinlenilmesi için gerekli alan bulunmalı,
 - Piknik alanlarında kent mobilyalarının masa ve oturma yerleri birbirine monteli şekilde değil herkes için engelsiz geçiş sağlanmış olmalı,
 - Piknik ünitelerinin arasındaki erişilebilir yaya yollarının genişliği en az 150 cm olmalı,
 - Bu semt için engellilere uygun olan toplu taşıma aracı olmalıdır.

Grup Gözlem Notu: Genel durum çok sorunlar barındırıyor. Çöplü Mahallesinden daha geniş kaldırımların ve kılavuz yolların olmasına karşın, ya uygun olmayan iniş çıkışlarla, ya yolun tam ortasındaki elektrik direkleriyle-elektrik kutularıyla-çöp konteynerleri-inşaat malzemeleriyle işlevsellik devre dışı bırakılmış, ya da

yasal yükümlülükten kurtulmak için özensiz ve düşünülmeden yapılmış. Bazı kılavuz yolların noktaları harçlarla kaplanmış, kiminin üzeri beyaz boyanmış, kimileri alakasız yerlerde başlıyor ve alakasız şekillerde bitiyor.



Fotoğraf 83 Kaldırımda Tehlike Oluşturacak Şekilde Bırakılmış İnşaat Malzemeleri



Fotoğraf 84 Kaldırımda bulunan engelli rampasının standartlara uygun eğim ve genişlikte olmaması



Fotoğraf 85 Kaldırım Ortasında Direk



Fotoğraf 86 Kılavuz Çizgisinin Sonradan Betonla Kapatılması



Fotoğraf 87 Kaldırım Ortasında Direk



Fotoğraf 88 Kılavuz Çizgilerin Yeni Kaldırım Düzenlemesinde Tekrar Edilmemesi ve Kesintiye Uğraması

4. ENGELLİ DOSTU YERLER

Proje saha ekiplerimiz, Anitta Otele, İkinci Bahar Restoranına, Turkcell Global Bilgi A.Ş. Çorum Çağrı Merkezine, Türkiye Sakatlar Federasyonu'nun engelliler için erişilebilirlik standartlarına uygunluğun işareti olarak "engelli dostu" ilan edilebileceği tespitlerini yapmışlardır. Uygulama, Federasyonu'nun izniyle sağlanabilecektir.

5. SONUÇ

Gönüllülerle yapılan Çorum merkez ilçe erişilebilirlik çalışmasında engelli vatandaşlarımızın rahatı için mahalle ve sokaklardaki eksiklikler rapor edilmiştir ve öneriler ile yapılması gerekenler hakkındaki görüşlerimize bu bölümde yer verilmiştir. Proje saha ekipleri, olması gereken standartları bilen ya da bilmese de kamusal alanlardaki güçlükleri bizzat yaşayan insanların gözünden Çorum gezerek kent merkezini deneyimlemiştir. Ne yazık ki bu noktaların bulunması güç olmamıştır ve burada gösterilebilme kapasitesini aşan bir yoğunluk söz konusudur. İyi örnekler olmakla birlikte sınırlı sayıdadırlar. Kötü örneklerin, kötü olarak sıfatlandırılması engelli, yaşlı ve güçsüzlerin geçişlerini sadece yavaşlatmalarıyla alakalı değildir. Bu yanlış düzenlemeler bu kesimler için ciddi sağlık sorunlarına yol açacak yeti kayıplarını katlayarak arttıracak durumda olmalarıdır. Bir bina çıkışındaki rampayı kullanırken eğim ve bitim noktasındaki sert kesinti nedeniyle tekerlekli iskemlesi devrilerek yere kapaklanan engellinin sol kolunu da kaza sonrası kaybetmesi örneğinde olduğu gibi...

Proje saha ekipleri, tespit edilen engellerin giderilemeyecek olmadığını tespit etmeleri olumludur.

Ekiplerimiz, standart dışı düzenlemelerin sadece kamusal yükümlülüğü olan kurumların çalışmalarında koordinasyon eksikliği, tek örneklik sağlamama ya da denetim eksikliği görülmesi olmadığını gözlemlemişlerdir. Kent sakinlerinin de konuya engelliler açısından bakmadıkları, engellilerle empati kuramadıkları görülmüştür. Var olan kılavuz çizgilerinin üstüne sonradan bina girişinin önü kadar beton dökmek; biraz daha satış yapacağını düşünerek dükkân önünde satış malzemesi bırakmak; inşaat yaptırırken kullanacak malzemelerin en yakındaki yaya kaldırımında tutmak başka türlü açıklanamamaktadır. Bu tutumlar içinde olan yurttaşlara yönelik yaptırımların da eksikliği ikinci adımda akla gelmektedir. Fiziksel erişilebilirlik standartları konusunda, halkın ilgisini çekebilecek şekilde ve tutum ve davranış değişikliği yaratacak düzeyde eğitim teknikleri bulunmalıdır.

Engellilerin de güçlülere rağmen kentsel yaşama daha çok çıkmaları en iyi yoldur. Kentsel yaşamdaki varlıklarını konuya duyarsızlığı seçenler için görünür kılmaları elzemdir. Engelliler ve aileleri yaşadıkları güçlükleri akrabalarına, komşularına olduğu gibi kendilerine güçlük yaşatan işletme sahiplerine, kamu kurumlarına; mahalle muhtarlarına, belediyelerine daha sık ve çok dile getirmeleri

gerekmektedir. Engelliler ve aileleri yine engellilerle ilgili STK'ların çalışmalarına katılmalıdır. STK'ların da kentsel yaşamı birlikte yaşayabilmek için eğitsel halk toplantıları düzenlemesi için ilgili destek kurumlarından daha çok talepte bulunmalıdırlar.

Proje ekibi, fiziksel erişilebilirlik standartlarının kentlerimiz için bir lüks olmadığı görüşündedir. Standartlar, aslında insan haklarından biri olan kent hakkı gereğince kaliteli bir kent yaşamı sürdürmek için ilk basamaklardır. İyi bir kent bunların da üstüne çıkabilen kenttir. Bu standartları sağlamak üzere harcanacak kamu kaynakları israf değil huzurlu, üretken bir topluma yapılan yatırımdır. Yeti kayıplarıyla mücadele eden insanları bir de kentsel yaşam zorluklarıyla yüz yüze bırakmak medeni bir toplumun göstergesi olamaz.

Ülkemizde de hem merkez hem taşra teşkilatının hem de yerel yöneticilerinin vizyonlarının bu bakış açısına yaklaşması çözümlerle aramızdaki mesafeyi kaldıracak ilk adımdır. Mevzuatın ve bürokratik düzenlemelerin hali hazırda olmasına rağmen yaşamı değiştirecek olan uygulamayı başlatmaktır. Kent halkının buna talebi ve desteği de insanca bir yaşamın şekillenmesini sağlar. Unutulmamalıdır ki fiziksel erişilebilirlik standartlarının sadece engeller için değil; yaşlılar, güçsüzler, anne adayları ve annelerimiz olmak üzere tüm bireyler için gereklidir.

Yukarıda belirtildiği şekilde hazırlanan soru formunu kullanan gruplardan bazıları, mahallelerdeki sorunları tam adrese yönelik olarak belirtmeyi, bazıları ise sıkıntıları genel olarak belirtmeyi tercih etse de mahallelerde hep aynı yoğunlukta ve benzer sorunlarla karşılaştığı yanıtlardan gözlemlenmektedir. Tutulan raporların benzerliğinin de mahallelerin çok benzer sorunları yaşamalarından kaynaklandığı anlaşılmaktadır. Bu, Çorum merkezde mahalleler arasında erişilebilirlik standartların uygulanmasın açısından çok iyi (örnek olabilecek) ya da çok kötü (öncelikle müdahale bekleyen) uçlarda örnekler olmadığını göstermektedir.

Raporun tüm mahalleri kapsayacak şekilde Belediye'ye sunulmuş olması zaten yapılabilecekler için başlı başına bir yol göstericidir. Rapor, ilgili makamların bu çalışmayla dile getirilmiş kentsel sorunları göz ardı etmeden bir çalışma başlatması tavsiye edilmektedir.

Çorum fiziksel erişilebilirlik sorunlarının süreklilik ve koordinasyonu esas alan denetim unsurları güçlendirilmiş kamu kurumları işbirliğinde hazırlanacak tek bir çözüm planının mahallelere çoğaltılmasıyla çözülebileceği düşünülmektedir.

Çorum, engelli dostu bir kent olma kapasitesindedir. Gerek engelli STK'ların bütçe ve katılım gibi güçlülere rağmen etkin olmaları, gerek Hitit Üniversitesi'nin bilgi ve araştırma hizmetlerini kamuoyu ile paylaşma vizyonuna sahip olması, gerekse de Çorum halkının değişime açık olma potansiyeli bunu sağlayacaktır.

Son noktada bir husus daha belirtilmelidir ki sahadaki erişilebilirlik çalışmaları esnasında gönüllerimizin karşılaştığı engelli vatandaşlarımız ya da aileleri bu farkındalık çalışmasından ötürü teşekkür ve memnuniyetlerini dile getirirken acilen bu sorunların giderilmesi konusunda da istekte bulunmuşlardır.

Gönüllü çalışan ekip arkadaşlarımızla bu proje sayesinde bilgiye dayalı tam bir farkındalık oluşturduğumuz kanısındayız. Bu projenin bundan sonra yapılacak farkındalık çalışmalarına bir ön hazırlık olmasını diliyor ve hali hazırdaki yapıların sorunlarının giderilmesini, sonradan yapılacak fiziksel yapıların belirli standartlarda yapılması için tedbirler alınması gerektiğini düşünüyoruz.

6. EKLER

1. Soru Formu Örneđi

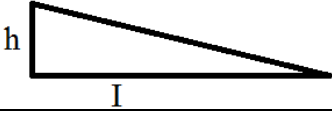
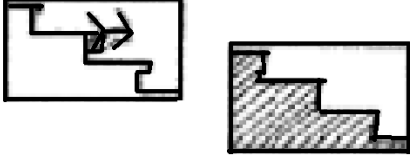
7. Proje Adı	ÇORUM ENGEL HARİTASI
Gönüllü Yardımcı Araştırmacılar	
Tarih	
Gezilen semt, mahalle, sokak, cadde vs.	
Fotoğraf çekimi yapıldı mı?	Evet <input type="checkbox"/> Hayır <input type="checkbox"/>

NO		
1	Binada hizmet veren kurumun/kuruluşun adı nedir?	
2	Binanın kullanım amacı	
3	Binanın açık otoparkı var mıdır? (Cevabınız hayırsa otoparklarla ilgili maddeleri geçiniz.)	
4	Açık otoparkta toplam kaç otopark yeri vardır?	
5	Açık otoparkta engelli otopark yeri var mıdır?	
6	Engelliler için ayrılmış toplam park yeri sayısı kaçtır? Engelli park yeri sayısı toplam park yeri sayısının en az %5'i midir?	
7	Engelli otoparkı, taşıt park edildikten sonra bina girişine en fazla 30 m mesafede midir?	
8	Açık otoparkta engelli otoparkları nasıl konumlandırılmıştır?	<input type="checkbox"/> Engelli otoparkı tek başına konumlandırılmıştır? <input type="checkbox"/> Engelli otoparkları yan yana konumlandırılmıştır? <input type="checkbox"/> Engelli otoparkları hem tek başına hem yan yana konumlandırılmıştır?
9	Engelli otoparkının genişliği en az 400 cm ve uzunluğu en az 600 cm midir? (Her iki koşulu sağladığı takdirde evet cevabı veriniz)	
10	Engelli otoparkının zemin yüzeyi düz, sabit, dayanıklı ve ıslak-kuru halde kaymayan malzeme ile kaplanmış mıdır?	84
11	Otoparkın ve kullanılan işaretlemelerin aydınlatmaları yeterli midir?	
12	Açık otoparkların giriş/çıkış alanlarında araç trafiğini aksatmayacak ve görülebilecek yerlere engellilerin de algılayacağı yönlendirme (şehir, mahal gibi) levhaları/panoları yerleştirilmiş midir?	
13	Bina girişinin yüzeyi düz, sabit, dayanıklı ve ıslak-kuru halde kaymayan malzeme ile kaplanmış mıdır?	
14	Bina girişinde merdivenin, rampanın veya kapının önünde herhangi bir alanda paspas var mıdır?	
15	Bina girişi düz ayak mıdır? (Binaya girmek için bahçe veya kaldırım seviyesinden bina kapısına, kot farkı, eşik, basamak, merdiven, rampa vb olmadığı durumlarda 'evet'cevabını veriniz. Girişi kaldırımdan olan binalar için kaldırım seviyesinden itibaren bulunan tüm kot farkları bu kapsamda cevaplanacaktır) (Cevabınız evet ise Madde 32' ye geçiniz)	
16	Bina girişindeki kot farkı rampa ile giderilmiş midir? Kaç tane rampa var? (Cevabınız hayır ise Madde 31' e geçiniz)	
17	Rampa yüzeyi düz, sabit, dayanıklı ve ıslak-kuru	

	halde kaymayan malzeme ile kaplanmış mıdır?	
18	Rampanın genişliği en az 100 cm midir?	
19	Rampa ile aşılan yükseklik(h) kaç cm'dir? Rampanın uzunluğu (I) kaç cm'dir?	
20	Rampa ile aşılan yükseklik 15 cm'den fazla mıdır? (Cevabınız hayır ise Madde 31' e geçiniz)	
21	Rampa yanında korkuluk var mıdır? Varsa bu korkuluğun yüksekliği 90 cm midir? Yetişkin bir kişiyi taşıyabilecek dayanıklılıkta mıdır?	
22	Girişteki kot farkı merdivenle mi aşılmış?Eğer öyleyse merdiven yüzeyi kaygan olmayan malzemeden mi yapılmış? Merdivenin genişliği min. 30 cm, yüksekliği max. 15 cm midir?	
23	Giriş kapısının genişliği en az 100 cm midir?	
24	Kuruluştta engelli WC si var mı?	

YAYA KALDIRIMLARI

25	Taşıt yolunun kenarında yay kaldırımı var mıdır?	
26	Yaya kaldırımı taşıt yolunun her iki tarafında mıdır?	
27	Taşıt yolu boyunca yaya kaldırımının sürekliliği devam ediyor mu? (Yol kesişimleri haricinde)	
28	Yaya kaldırımında kaç adet kesinti noktası vardır?	
29	Yaya kaldırımının yoğunluğu nedir?	
30	Düşük yoğunluktaki yaya kaldırımalarında tüm yayaların serestçe hareket edebilmeleri için Aralıkları $\pm 1,3$ cm den fazla yer ızgaraları, Dolaşım yönüne paralel yer ızgaraları, Yer mantarları ve taşıt engelleyiciler, Elektrik direği, Elektrik kutusu, Posta kutusu, Reklam panoları, Levhalar, Mağaza tezgahları, askılar, Masalar, sandalyeler ve tabureler, Park etmiş taşıtlar, Bozulmuş döşeme kaplaması, Yola gerilmiş otopark zincirleri, Tümsek ve çukurlar, $\pm 0,6$ cm'den fazla kot farklılıkları oluşturan alt yapı kapakları ve diğer engellerden arındırılmış en az 150 cm net geçiş genişliği var mıdır?	85
31	Yaya kaldırımalarında taşıt engelleyiciler, elektrik direkleri, elektrik kutuları, posta kutuları, reklam panoları, levhalar ve ağaçlar gibi nesnelerin bir engel teşkil etmemesi için yaya emniyet şeridi veya mülkiyet şeridinde konumlandırılmış mıdır?	
32	Yaya kaldırımı düz, sabit, dayanıklı ve kaygan olmayan (ıslak/kuru) malzeme ile kaplanmış mıdır?	
33	Yaya kaldırımı üzerinde kot farklılıkları var mıdır? Varsa rampa ile giderilmiş midir?	

34	Rampa yüzeyi düz,sabit, dayanıklı ve ıslak-kuru halde kaymayan malzeme ile kaplanmış mıdır?(Tüm özellikleri sağladığı takdirde evet cevabı verilmelidir)	
35	Rampa ile aşılacak yükseklik (h) ve uzaklık (I) kaç cm'dir?	
36	Rampanın eğimi (h/l) en fazla 1/20 (%5) midir? rampa eğiminin hesaplanması	
		
37	Yürüyüş güzergahında merdiven var mıdır? Merdiven yüzeyi kaygan olmayan malzemeden mi yapılmıştır? Merdiven genişliği min 30 cm. yükseklik max. 15 cm midir?	
38	Basamak derinliği en az 30 cm midir?	
39	Basamak yüksekliği en fazla 15 cm midir?	
40	Bir merdivende yer alan tüm basamaklar aynı derinlikte ve aynı yükseklikte midir?	
41	Basamak uçları çıkıntısız mıdır?	
		
42	Yaya kaldırımının yüksekliği nedir?	
43	Yaya kaldırımında yayaların güvenliğini sağlamak amacıyla taşıt yoluyla yaya kaldırımı arasında taşıt engelleyiciler veya diğer güvenlik önlemleri bulunuyor mu?	
44	Yaya kaldırımı üzerinde ve kaldırım rampalarının önünde ve üzerinde ızgara var mıdır?	

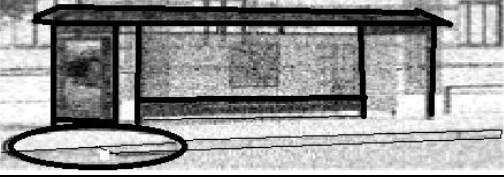
YAYA GEÇİTLERİ

45	Yaya geçidi yeterli uzaklıktan görülebiliyor mu?	
46	Işık kontrolsüz yaya geçidinde, sürücüler yaya geçidinden en az 20 m önce yaya geçidi işaretiyle uyarılmış mıdır?	
47	Işık kontrolsüz hemzemin yaya geçidinde hem araçlara hem de yayaya yanıp sönen (flaşlı) sarı ışık var mıdır?	
48	Işık kontrolsüz yaya geçidinde yayaların kullanacağı alanlar çiçeklik ve çiçek saksısı, mantar, işaret, ilan panosu, direk (elektrik, aydınlatma, trafik vb.), rüzgar ve ızgara gibi engellerden arındırılmış mıdır?	
49	Işık kontrolsüz yaya geçidi herkes tarafından kolaylıkla farkedilebilecek şekilde iyi ve üstten	

	aydınlatılmış mıdır?	
50	Işık kontrolsüz hemzemin yaya geçidinde, taşıt trafiği yoğun mudur?	
51	Işık kontrolsüz yaya geçidinde yay kaldırımı veya rampanın üzerinde taşıt yoluna 30 cm mesafede, 60 cm derinliğinde ve yaya geçidi genişliğinde uyarıcı yüzey uygulaması var mıdır?	
52	Işık kontrolsüz yaya geçidinin bulunduğu kaldırımda kılavuz iz uygulanmış mıdır?	
53	Işık kontrolsüz hemzemin yaya geçidine kılavuz iz ile yönlendirme yapılmış mıdır?	
54	Işık kontrolsüz hemzemin yaya geçidinde, yer çizgileri var mıdır?	
55	Butonlu yaya geçidi, geçide yaklaşan sürücülerin yayaları yeterli (emniyetli) mesafeden görebilecekleri yerlere yerleştirilmiş midir?	
56	Butonlu yaya geçidinde trafik işaret lambaları işitme engelliler için ışıklı yaya figürlü müdür?	
57	Butonlu yaya geçidinde trafik işaret lambaları görme engelliler için sesli midir?	
58	Butonlu yaya geçidinde trafik işaret düğmeleri 90 cm-120 cm yükseklikte midir?	
59	Butonlu yaya geçidinde düğmeler ışıklı, sesli ve titreşimli midir?	
60	Butonlu yaya geçidinde butonların üstünde kavşak yönünü belirten kabartmalı oklar var mıdır?	
61	Butonlu yaya geçidinde yaya kaldırımı veya rampanın üzerinde taşıt yoluna 30 cm mesafede, 60 cm derinliğinde ve yaya geçidi genişliğinde uyarıcı yüzey uygulaması var mıdır?	87
62	Butonlu yaya geçidinin bulunduğu kaldırımda kılavuz iz uygulanmış mıdır?	
63	Butonlu yaya geçidine kılavuz iz ile yönlendirme yapılmış mıdır?	
64	Butonlu yaya geçidinde yer çizgileri var mıdır?	
65	Yaya kaldırımının, butonlu yaya geçidine rastlayam bölümlerinde araç yoluna doğru rampa yapılmış mıdır?	
66	Kavşak adalı veya refüjlü yaya geçidinde trafik işaret lambası işitme engelliler için ışıklı yaya figürlü müdür?	
67	Kavşak adalı veya refüjlü yaya geçidinde trafik işaret lambası görme engelliler için sesli midir?	

DURAKLAR

68	Engellilerin otobüse binip inmeleri için durak platformu, eğimi %5'i geçmeyen rampa ile yükseltilmiş mi veya otobüs zemini ile durak zemini aynı seviyede midir?	
----	--	--

		
69	Otobüs durağının bulunduğu kaldırımda hissedilebilir yürüme yüzeyi işaretleri uygulanmış mıdır?	
70	Otobüs durağına hissedilebilir yürüme yüzeyi işaretleri ile yönlendirme yapılmış mıdır?	

OTOPARKLAR

71	Şehir içinde engelliler için düzenlenmiş otopark alanları var mıdır? Sizce yeterli midir?	
----	---	--

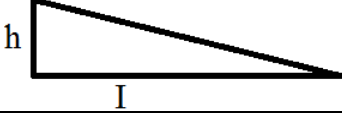
HALKA AÇIK TELEFON KULÜBELERİ

72	Engelliler için düzenlenmiş telefon kulübeleri var mıdır? Varsa bu kulübelere sizce engelsiz erişim sağlanmış mıdır?	
----	--	--

HALKA AÇIK TUVALETLER

73	Halka açık tuvaletlerde 1 kadın ve 1 erkek olmak üzere en az 2 adet erişilebilir engelli tuvaleti var mıdır?	
74	Engelli tuvaletlerine cadde ve sokak üzerinde yeterli yönlendirme sağlanmış mıdır?	88

KENT PARKLARI

75	Girişlerde kaç tane rampa vardır?	
76	Yürüyüş güzergahındaki rampalara tabela ile yönlendirme yapılmış mıdır?	
77	Rampa yüzeyi düz, sabit, dayanıklı ve ıslak-kuru halde kaymayan malzeme ile kaplanmış mıdır?	
78	Rampaların genişliği en az 100 cm midir?	
79	Rampa ile aşılacak yükseklik (h) kaç cm'dir?	
80	Rampanın uzunluğu kaç cm'dir?	
81	Rampanın taban uzunluğu (I) kaç cm'dir?	
82	Rampanın eğimini hesaplayınız? (Rampa eğimi h/I dir) Rampanın eğimi en fazla 1:20 (%5) midir? rampa eğiminin hesaplanması	
		
83	Rampaların başlangıç ve bitiminde tekerlekli sandalyenin manevra yapabileceği en az 150 cm x 150 cm'lik alan var mıdır?	
84	Tekerlekli sandalye kullanıcıları için kent parkı girişinde rampalara yönlendirme yapılmış mıdır?	
85	Çocuk oyun alanlarına ve gruplarına engelsiz erişim sağlanabiliyor mu?	

86	Çocuk oyun grupları tüm çocukların birlikte faydalanabileceği özellikte midir?	
87	Çocuk oyun gruplarında zihinsel, görme, ortopedik ve ruhsal-duygusal engeli bulunan çocuklar için özel oyuncaklar bulunmakta mıdır?	
88	Oyun alanı zemini düz, sabit, dayanıklı ve ıslak-kuru halde kaymayan malzeme ile kaplanmış mıdır?	
89	Oyun alanlarında ihtiyaç duyulduğunda dinlenilmesi için gerekli alan bulunmakta mıdır?	
90	Piknik ünitelerinin (masa ve oturma yerleri birbirine monteli) oturma yerlerine herkes için engelsiz geçiş sağlanmış mıdır?	
91	Piknik ünitelerinin arasındaki erişilebilir yaya yollarının genişliği en az 150 cm midir?	

TOPLU TAŞIMA ARAÇLARI

92	Toplu taşıma araçlarında bir giriş ve bir çıkış olarak iki kapı açıldığında, 1. Basamağın yerden yüksekliği 270 mm'yi aşmayacak şekilde midir?	
93	Toplu taşıma araçlarında hareket, engelli yolcular için yeterli boşluk sağlayacak şekilde tasarlanmış mıdır?	
94	İletişim cihazları, herhangi bir öncelikli koltuğun bitişiğine, tekerlekli sandalye alanı içine yerleştirilmiş ve tabandan 700 mm ile 1200 mm arasındaki bir yükseklikte midir?	
95	Tekerlekli sandalye alanı ve/veya öncelikli koltuk takılı araçlara, dışarıdan görülecek şekilde, aracın hem ön yan kenarına, hem de ilgili servis kapsına (kapılarına) bitişik alttaki şekle uygun resimli gösterimler bulunmakta mıdır? 	89
96	Tekerlekli sandalye boşluğunda katlanabilir koltuklar, katlandıkları ve kullanılmadıkları zaman, tekerlekli sandalye boşluğuna girinti yapmayacak şekilde düzenlenmiş midir?	
97	Tekerlekli sandalye boşluğuna sökülebilir koltuklar, sürücü veya yardımcı personel tarafından kolaylıkla sökülebilecek şekilde takılmış mıdır?	
98	Hareket engelli yolcuların güvenli iniş-binişlerine imkan vermek amacıyla, aracın içindeki ve hemen dışındaki alanın aydınlatılması için yeterli bir aydınlatma bulunmakta mıdır?	

2. Çorum Engel Haritası Proje Saha Grupları

GRUP ADI VE MAHALLELERİ	GRUP KATILIMCILARI
1) Bahar Grubu: Mimarşinan ve Akkent Mahallesi	1. Öğr. EBRU EROL 2. Öğr. CEVHER OĞUZHAN 3. Öğr. ESRA BALCI 4. Öğr. AHMET CİVELEK
2) Hamsi Grubu: Bahçelievler ve Yeniyol Mahallesi	1. Öğr. MEHMET ŞERİF BÜYÜKKAYA 2. Öğr. ALİ ERGÜN 3. Öğr. Aytaç TAŞANER
3) 3. Grup: Üçtutlar ve Karakeçili Mahallesi	1. Öğr. DENİZ ERÖZGÜN 2. Öğr. BİROL ER 3. Öğr. ŞÜKRÜ GÜNDÜZ
4) 4. Grup: Çöplü ve Gülabibey Mahallesi	1. Araş. Gör. FATİH KAYA 2. Öğr. BATUHAN DÖNMEZ 3. Öğr. REFİK POYRAZ
5) Empati Grubu: Yavruturna ve Çepni Mahallesi	1. Araş. Gör. TUĞÇE GÖVER 2. Öğr. İREM NUR ONCAR 3. Öğr. CİHAN SEVİL 4. Öğr. PERVİZ GEÇİRGEN
6) 6. Grup: Ulukavak ve Kale Mahallesi	1. Öğr. KÜBRA NUR ALAN 2. Öğr. AYŞE NUR GÜVEN 3. Öğr. NURİYE KÖSER 4. Öğr. SEDA KARA 5. Öğr. Emisa KALAVACE
7) 7. Grup; Kunduzhan ve Buharaevler Mahallesi	1. Öğr. MERVE DEMİRAL 2. Öğr. ŞEYMA ÇOŞKUN 3. Öğr. RABİA KÜRK 4. Öğr. RUKİYE AYDIN

3. Proje Ekibi Özgeçmişleri

Nur ŞAT-ÖZGEÇMİŞ VE ESERLER LİSTESİ

Adı-Soyadı	Nur ŞAT
Unvanı	Yrd. Doç. Dr.
Sicil No	20201
Birimi	IIBF
Bölümü	SBKY
Anabilim/Ana Sanat Dalı	Yönetim Bilimi
Düzenleme Tarihi	03.08.2015

Görev Unvanı	Görev Yeri	Yıl
Öğr. Gör. Dr.	Hitit Üniversitesi İİBF-Kamu Yönetimi	2009-2010
Yrd. Doç. Dr.	Hitit Üniversitesi İİBF-Siyaset Bilimi ve Kamu Yönetimi	2010- ...
Ziyaretçi Akademisyen (Visitor Scholar)	Center for Technology in Government at the University at Albany, SUNY, New York ABD http://www.ctg.albany.edu/	25.02-15.05 2014
Engelli Öğrenci Birim Koordinatörü	Hitit Üniversitesi Rektörlüğüne bağlı olarak	07.03.2014- ...

YABANCI DİL İngilizce-YDS 2014: 80 PUAN

Lisans Bitirme Tezi Başlığı ve Danışmanı: “Kentleşme Sürecindeki Belediyelerde Personel İstihdamı” Danışman: Yrd. Doç. Dr. Ahmet ATILGAN

Yüksek Lisans Tez Başlığı ve Tez Danışmanı:

“Türkiye’de Yerel Hizmetlerin Sunulmasında Belediye Birliklerinin Yeri”. (THE ROLE OF MUNICIPALITY UNIONS IN PROVIDING LOCAL SERVICES IN TURKEY) Danışman: Prof. Dr. Musa EKEN

Doktora Tezi Başlığı ve Danışmanı: “Demokrasi için Bir Araç: E-Belediye”. (A MEDIUM FOR DEMOCARCY: E-MUNCIPALITY) Danışman: Prof. Dr. Ruşen KELEŞ

Yönetilen Yüksek Lisans Tezleri: ---

Yönetilen Doktora Tezleri / Sanatta Yeterlilik Çalışmaları:---

Projelerde Yaptığı Görevler:

Proje Yürütücüsü, “Kamu Hizmetinin Standardı ve Kalitesinin Yükseltilmesi Eğitimi Projesi”, Hitit Üniversitesi, İİBF, Kasım 2011.

A. Uluslararası Hakemli Dergilerde Yayımlanan Makaleler

- a. SCI, SCI-E, SSCI ve AHCI Kapsamındaki Yayınlar
- b. SCI, SCI-E, SSCI ve AHCI Dışındaki Diğer İndeksler Kapsamındaki Yayınlar
- c. Bir İndeks Tarafından Taranmayan Diğer Uluslararası Hakemli Dergilerdeki Yayınlar

B. Uluslararası Bilimsel Toplantılarda Sunulan ve Bildiri Kitabında/CD-DVD’sinde (Proceedings) Basılan Bildiriler

B1. ŞAT, N., (2014), “Türkiye’de Elektronik Belediye Yönetiminin Yüzleri: Büyükşehir Belediyeleri Ağ (Web) Sayfaları “Uluslararası Türk Dünyası Yerel Yönetimler Sempozyumu GaziMağusa, KKTC, Doğu Akdeniz Üniversitesi, 25-26 Kasım 2014, **Bildiriler Kitabı (s. 119-138)**

B2. ŞAT, N., (2010), “Web Accessibility and e-Democracy Empowering Citizens with Disabilities Online”, 10th European Conference on e-Government, Limerick, Ireland: National Centre for Taxation Studies, University of Limerick, 17th-18th June 2010, p. 345-356, <http://www.academic-conferences.org/eceg/eceg2010/eceg10-home.htm> (**WEB of Knowledge**)

B2. ŞAT, N., (2009), “E-Municipality For Citizen-Oriented Administration”, First International Conference on E-Government and E-Governance, Ankara, Turkey: **TURKSAT** (Turksat Satellite Communication Cable TV and Operation Inc.), 11th-12th March 2009, Vol.I, p. 385-392 <http://www.asosindex.com/journal-article-abstract?id=10127>

C. Yazılan Uluslararası/Ulusal Kitaplar/Kitaplarda Bölümler/Editörlükler

C1. ŞAT, N., “Yerel Yönetimler ve E-Devlet”, E-Devlet: Kamu Yönetimi ve Teknoloji Arasındaki Güncel Gelişimler adlı kitabı içinde (Editörler: Mete YILDIZ, Zahid SOBACI), Ankara: Nobel Yayınları, 2012. s.235-262

D. Ulusal Hakemli Dergilerde Yayımlanan Makaleler

D1. ŞAT, N., “*Yeni Kamu Yönetimi Anlayışı: Weber Bürokrasisinin Sonu Mu?*”, Hitit Üniversitesi, SBE Dergisi Yıl: 1, Sayı: 3, Aralık 2009, s.93-108
http://www.sbedergi.hitit.edu.tr/dergi/index.php/dergi/article/view/26/pdf_17

E. Ulusal Bilimsel Toplantılarda Sunulan ve Bildiri Kitabında/CD-DVD’sinde (Proceedings) Basılan Bildiriler

E1. ŞAT, N., “*Yerel Yönetimlerde Özerklik Etkisi*”, 5. Ulusal Yerel Yönetimler Sempozyumu T.B.B., Ankara, 21-23 Kasım 2011, Bildiriler Kitabı s.561-586

E2. ŞAT, N., “*Kent Konseylerinin Yönetiminde Halkın Katılımı*”, Kent Konseyleri Sempozyumu, Bursa, 6-7 Mayıs 2011, Bildiriler Kitabı s.114-137.

Kapanış Oturumu Konuşma Davetli Konuşmacı:

http://sempozyum.bursakentkonseyi.org.tr/sempozyum_bildiri_kitabi.pdf s.389-390.

E3. ŞAT, N., “*E-Devlet Kapısında Engelli Bir Vatandaş*”, 3. Yönetim ve Ekonomi Konferansı, İzmir, 24-25 Eylül 2009, Bildiriler Kitabı s.335-348, ISBN: 978-605-5741-19-8

E4. ŞAT, N., *Demokrasi İçin Bir Araç: E-Belediye Kentte Bilişim* 3. Ulusal Kongresi, Ankara, 2-3 Aralık 2004, Bildiriler Kitabı s.63-69, ISBN: 97598930-4-5

F. Diğer Yayınlar

F1.Hakemlikler

ŞAT, N., Hakemlik, New York Eyaleti A.B.D. Yerel Yönetimler Kayıt Yönetimi Geliştirme Hibeleri, 2014

(Reviewer, New York State USA Local Government Records Management Improvement Fund Demonstration Grants, 2014)

ŞAT, N., 'Digital Governance Evaluator: Rutgers-SKKU Global E-Governance Survey 2009, 2011, 2013 Holzer, M, & Kim, S.T. 2011. “Digital Governance in Municipalities Worldwide, A Longitudinal Assessment of Municipal Web Sites Throughout the World”, the E-Governance Institute, Rutgers University, Newark and the Global E-Policy E-Government Institute, Sungkyunkwan, University, October2011..

- 2009:spaa.newark.rutgers.edu/sites/default/files/files/EGov/Publications/Digital-Governance-Municipalities-Worldwide-2009.pdf s.4
- 2011 spaa.newark.rutgers.edu/sites/default/files/files/EGov/Publications/Digital-Governance-Municipalities-Worldwide-2012.pdf s.4
- 2013 (Yayımlanma aşamasında)

F2. Diğer

ŞAT,N., “*Doktora Tez Özeti*“, Birlik Dergisi: Marmara Belediyeler Birliği, Sayı: 33, Numara: 62, Aralık 2008, İstanbul, s.80

F3. ŞAT, N., (2014), “Understanding the Role of Creating a Share Point in Organizational Collaboration for E-Government Success”, (**Scientific Poster**) Guimarães, Portekiz,. The 8th International Conference on Theory and Practice of Electronic Governance (ICEGOV2014) 14, 27–30 Ekim 2014, (p. 415-416)

G. Seminer, Panel

Seminer/Panel Etkinliğin İsmi	Katılım Türü (Panelist/ /Konuşmacı vb.)	Yılı
N.ŞAT, 10 Tapu Kadastro Bölge Müdürlüğü Hizmet İçi Eğitim: “Moral Motivasyon”, Anitta Hotel, 30 Mayıs, 2013, Çorum.	Konuşmacı	2013
N.ŞAT, Çorum Milli Eğitim Müdürlüğü Hizmet İçi Eğitim: “Yönetimde Başarı”, İl Milli Eğitim Binası, 28 Mayıs 2013, Çorum.	Konuşmacı	2013
N.ŞAT, Çorum Milli Eğitim Müdürlüğü Hizmet İçi Eğitim: “Üst Yöneticiler İçin İnsan Kaynakları” Albayrak İlköğretim Okulu, 16 Mayıs 2012, Çorum.	Konuşmacı	2012
N.ŞAT, “Kent Konseyleri Çerçevesinde Gönüllülük” Kent Konseyleri Atölyesi, Çanakkale Kent Konseyi, 29-30 Mart 2012, Çanakkale.	Davetli konuşmacı	2012
N.ŞAT, Kahramanmaraş Kent Konseyi Genel Kurulu Şubat Toplantısı, “Kent Konseyleri ve Küreselleşme”, 17 Şubat 2012, Kahramanmaraş.	Davetli konuşmacı	2012
N.ŞAT, “Eğitimde Engelleri Kaldırmak”, Engelsiz Üniversite Paneli, Hitit Üniversitesi, 11 Nisan 2011, Çorum.	Konuşmacı	2011
N.ŞAT, “Gönüllülük için Yerel Bilginin Önemi”, TEGV, 18 Aralık 2010, Çorum.	Davetli konuşmacı	2010
N.ŞAT, “Trafik ve Yurттаşlık”, Trafik Haftası Etkinliği, 07 Mayıs 2010, Çorum.	Davetli konuşmacı	2010

94

H. Uluslararası/Ulusal Dergilerde Yayın Kurulu Üyeliği/Editörlük/Hakemlik

Uluslararası Dergiler

Ulusal Dergiler

I. Tez Yönetimi

Tez Danışmanlıkları: (2015-...) Bahadır Budak, Kalkınma Ajansları ve Yönetişim konulu Tamamlanmış Yüksek Lisans (YL)

J. Bilimsel Toplantı Düzenleme/Bilimsel Seçici Kurul Görevleri

Yıllar	Bilimsel Etkinliğin (Kongre, Sempozyum, Seminer vb.) İsmi	Görevi (Düzenleme Kurulu /Bilim Kurulu Üyeliği vb.)
2010	16. Ulusal Ergonomi Kongresi: 3-5 Aralık 2010	Düzenleme Kurulu Üyeliği

K. Görev Aldığı Araştırma Projeleri

1) “Proje Yöneticisi” Olarak Görev Alınan Projeler

Proje Adı	Destekleyen Kuruluş	Başlangıç/Bitiş Tarihi	Proje Bütçesi	Diğer Proje Çalışanlarının İsimleri
1-) 'Kamu Hizmetinin Kalitesi ve Standardını Yükseltme Projesi'	Gönüllülük esasıyla yapılmıştır.	Kasım- Aralık 2011	Gönüllülük esasıyla yapılmıştır.	Yrd. Doç. Dr. E. Savaş BAŞCI

95

2) “Araştırmacı” Olarak Görev Alınan Projeler:--

L. Alınan Ödül/Burs/Patent vb.:

M. Sanayi İle İşbirliği:

N. Yönetim Deneyimi:

Görev Dönemi	Yönetim Görevi	Kuruluş
05 Şubat 2010-05 Kasım 2010	Kamu Yönetimi Bölüm Başkan Yardımcılığı	Hitit Üniversitesi-İİBF
07 Mart 2013-...	Engelli Öğrenci Birim Koordinatörü	Hitit Üniversitesi

O. Komisyon, Kulüp Danışmanlığı vb. Görevler

Çorum İl Özel İdaresi Stratejik Plan Hazırlama Komisyonu Üyeliği	17 Haziran-10 Temmuz 2014
Hitit Üniversitesi Stratejik Plan Hazırlama Komisyonu Üyeliği	Ocak 2014
Uluslararası İlişkiler Bölümü Müfredat Hazırlığı Komisyonu Üyeliği	Ocak 2013
Ortaköy Yerel Kalkınma Projesi Hazırlık Ekibi Üyeliği	2013
IIBF SBKY Yatay ve Dikey Geçiş Komisyon Başkanlığı	2013
Hitit Üniversitesi Bologna Eşgüdüm Komisyonu Üyeliği	(01 Şubat 2010...)
Bologna Eşgüdüm IIBF Kamu Yönetimi Bölümü Alt Komisyon Üyeliği	(05 Şubat 2010...)
Özürlü Öğrenci Kurulu Alt Komisyon Üyeliği	(23 Kasım 2009-11 Ocak 2013)
Çorum Belediyesi Kent Konseyi Üniversite Temsilcisi	(20 Kasım 2009-...)
Kamu İç Kontrol Standartları Eylem Rehberi Hazırlanması Komisyonu Başkanlığı	(Nisan-Temmuz 2009)
Engelli Öğrenci Birim Koordinatörü	(7 Mart 2013-...)
Hitit Üniversitesi IIBF SBKY Sınıf Danışmanlığı	(2009-2014)
Girişimci Liderler Kulüp Danışmanlığı	(2012-2013)

96

P. Mesleki vb. Üyelikler

Member of IPMN (International Public Management Network), (2009-...)

Informatics Association of Turkey www.tbd.org.tr (2005-...)

R. Son İki Yılda Verilen Lisans ve Lisansüstü Düzeydeki Dersler

Akademik Yılı	Dönem	Dersin Adı	Program	Teorik	Öğrenci Sayısı
2012	Güz	E-devlet ve Uygulamaları N.Ö+İ.Ö	Lisans	3+3	34
		Seminer "AB Proje Yönetimi" N.Ö+İ.Ö	Lisans	3+3	7+9
2013	Bahar	Kamu Yönetimi (B.E.S.Y.O.)	Lisans	3+3	20+20
		Türk Kamu Yönetimi N.Ö+İ.Ö	Lisans	3+3	112+109
2013	Güz	E-devlet ve Uygulamaları	Lisans	3+3	34

		N.Ö+İ.Ö			
		Seminer “Türkiye’de İdari Reformlar” N.Ö+İ.Ö	Lisans	3+3	15+15
2014	Bahar	Yurt dışı görevlendirme YÖK kanunu 39. madde gereğince A.B.D’de Burs ile ziyaretçi akademisyen	--	--	--

S. KURS VE SEMİNERLER

IELTS/HİTİT SEM 2013

British Council-Genel İngilizce IB3 Sertifikası, Mart-Temmuz 2005

“Müşteri Psikolojisi” Sosyal Danışmanlık, Kasım 2004

“Mağaza Yönetiminde Mükemmellik” Sosyal Danışmanlık, Eylül 2004

Bilgisayar Operatörlüğü M.E. B. Sertifikası, Ağustos-Eylül 2001

İngilizce dilbilgisi-Özel ders, Kasım 2000–Mart 2001

Bil-Dil İngilizce Kursu Dilbilgisi-Çeviri, Temmuz-Eylül 1999

Bil-Dil İngilizce Kursu Temel-Uygulamalı, Temmuz-Eylül 1997

97

Tuğçe GÖVER-ÖZGEÇMİŞ VE ESERLER LİSTESİ

TC Kimlik No :	12200664708
Doğum Yılı:	1985
Yazışma Adresi :	HİTİT ÜNİVERSİTESİ FEN-EDEBİYAT FAKÜLTESİ KİMYA BÖLÜMÜ ULUKAVAK / ÇORUM 19030 Çorum/Türkiye
Telefon :	0553 213 51 27
e-posta :	tugcegover@gmail.com

EĞİTİM BİLGİLERİ

Ülke	Üniversite	Fakülte/Enstitü	Öğrenim Alanı	Derece	Mezuniyet Yılı
Türkiye	Ankara	Fen Bilimleri	Kimya	Doktora	2012-

	Üniversitesi	Enstitüsü			Devam ediyor
Türkiye	Selçuk Üniversitesi	Fen Bilimleri Enstitüsü	Kimya	Yüksek Lisans	2011
Türkiye	Selçuk Üniversitesi	Fen Fakültesi	Kimya	Lisans	2008

AKADEMİK/MESLEKTE DENEYİM

Kurum/Kuruluş	Ülke	Şehir	Bölüm/Birim	Görev Türü	Görev Dönemi
Hitit Üniversitesi	Türkiye	Çorum	KİMYA	Araştırma Görevlisi	2011-

UZMANLIK ALANLARI

Uzmanlık Alanları
Elektroanalitik Yöntemler

PROJE DENEYİMİ

Proje Adı	Kurum	Bütçe	Tarih	Görev	Proje Türü
6-(Ferrosenil)hegzantiyolün Altın Elektrot Yüzeyindeki Elektrokimyasal Etkisinin ve Özelliklerinin İncelenmesi	Selçuk Üniversitesi	6000	02.04.2010-02.04.2011	Yardımcı Araştırmacı	Ulusal
Elektrokimyasal Metal Sensörlerinin Tasarımında ve Karakterizasyonunda Kullanılan Teknikler ve Uygulamaları	TÜBİTAK Ulusal Akademik Ağ ve Bilgi Merkezi (ULAKBİM)	19500	01.01.2010-01.01.2011	Bursiyer	Ulusal

DİĞER AKADEMİK FAALİYETLER

Yayınlar Alınan Toplam Atıf Sayısı	16
Diğer Faaliyetler (Eser/görev/faaliyet/sorumluluk/olay/üyelik vb.)	Hitit Üniversitesi Fen Bilimleri Enstitüsü Engelsiz Öğrenci Birim Temsilciliği

YAYINLARI

SCI, SSCI, AHCI indekslerine giren dergilerde yayınlanan makaleler

“ELECTROCHEMICAL MODIFICATION OF GLASSY CARBON ELECTRODE BY POLY-4-NITROANILINE AND ITS APPLICATION FOR DETERMINATION OF COPPER (II)” ↔ YASEMİN OZTEKİN, MUTAHİRE TOK, HANDE NALVURAN, SALİHA

KIYAK, TUGCE GOVER, ZAFER YAZIÇIĞIL, ALMIRA RAMANAVICIENE, ARUNAS RAMANAVICIUS, ELECTROCHIMICA ACTA, 2010.

Hakemli konferans/sempozyumların bildiri kitaplarında yer alan yayınlar

Preparation and Characterization of 2-Nitroaniline Modified Gold Electrode, 6th Black Sea Basin Conference on Analytical Chemistry, 2013

2/3/4-(2-(5-amino-3-hydroxy-1-phenyl-1h-pyrazol-4(5h)-ylidene)hydrazinyl)benzonitrile, 13th Tetrahedron Symposium, Challenges in Bioorganic & Organic Medicinal Chemistry, 2012

The synthesis of some new pyrazole derivatives, 13th Tetrahedron Symposium, Challenges in Bioorganic & Organic Medicinal Chemistry, 2012

Preparation of 1,2,5,8-Tetrahydroxyanthraquinone Modified Gold and Glassy Carbon Electrodes, 10th International Electrochemistry Meeting, 2013

Preparation of new surfaces with the oxidation of amine group in the structure of 4-nitroaniline, 3rd International Conference, Cost Action 637-Metals and Related Substances in Drinking Water, 2009

Investigation of electrochemical behavior of o-aminophenol on glassy carbon, gold and platinum electrode surfaces, 8th International Electrochemistry Meeting, 2009

Electrochemical Preparation of New Surface with 2-Nitroaniline, 6th Black Sea Basin Conference on Analytical Chemistry, 2013

Protection Corrosion with Berberine Inhibitor of Stainless Steel and Copper Surfaces in Various Corrosive Media, III. Physical Chemistry Days, 2012

99