



**ÇORUM İLİNDE SOSYAL BELEDİYECİLİK FAALİYETLERİNİN
FARKINDALIĞININ VE MEMNUNİYET DÜZEYİNİN TESPİTİ**

**“Çorum İçin Bir Projem Var”
3. Dönem Proje Sonuçları**

Proje Ekibi

**Yrd.Doç.Dr. Eşref Savaş BAŞCI
Öğr.Gör. Gülistan BAŞCI
Öğr.Gör. Ashhan KAYA**

Çorum, 2017

İÇİNDEKİLER

Önsöz.....	2
GİRİŞ	3
1. SOSYAL DEVLET VE SOSYAL BELEDİYECİLİK KAVRAMLARI.....	4
1.2. Sosyal Belediyecilik Kapsamında Sunulan Hizmetler	7
2. SOSYAL BELEDİYECİLİK YÖNÜNDEN ÇORUM BELEDİYESİ İLE DİĞER BELEDİYELERİN KARŞILAŞTIRILMASI.....	9
2.1. ŞANLIURFA BELEDİYESİ	10
2.2. ISPARTA BELEDİYESİ	10
2.3. DENİZLİ BÜYÜKŞEHİR BELEDİYESİ	11
2.4. MERSİN BÜYÜKŞEHİR BELEDİYESİ	11
2.5. İSTANBUL BÜYÜKŞEHİR BELEDİYESİ	11
2.6. İZMİR BÜYÜKŞEHİR BELEDİYESİ.....	12
2.7. DİYARBAKIR BÜYÜKŞEHİR BELEDİYESİ.....	12
2.8. SAKARYA BÜYÜKŞEHİR BELEDİYESİ.....	12
2.9. ANKARA BÜYÜKŞEHİR BELEDİYESİ.....	13
2.10. TOKAT BELEDİYESİ	14
2.11. EDİRNE BELEDİYESİ	14
2.12. VAN BÜYÜKŞEHİR BELEDİYESİ	15
2.13. BURSA BÜYÜKŞEHİR BELEDİYESİ.....	15
2.14. GAZİANTEP BÜYÜKŞEHİR BELEDİYESİ.....	16
2.15. KAHRAMANMARAŞ BÜYÜKŞEHİR BELEDİYESİ	16
3. SOSYAL BELEDİYECİLİK UYGULAMALARI: ÇORUM BELEDİYESİ ÖRNEĞİ	17
3.1. Çorum Belediyesinin Sosyal Hizmet ve Yardımları	17
3.2. Alan Araştırması	18
3.2.1. Araştırmanın Amacı ve Önemi	18
3.2.2. Araştırmanın Evreni, Örneklemi ve Metodolojisi.....	18
3.2.3. Araştırma Verilerinin Analizi ve Bulguların Değerlendirilmesi.....	19
4. DEĞERLENDİRME, SONUÇ VE ÖNERİLER	31
KAYNAKÇA	33
EK – Anket Soruları.....	35

Önsöz

Tüm dünyada küreselleşmenin etkisiyle birlikte Türkiye’de de son yıllarda halka yönelik sosyal politika ve hizmetlerini geliştirmenin gerekliliği daha çok artmıştır. Özellikle halkın sosyal ihtiyaçlarının doğru tespit edilmesinde ve bunların yeterli ölçüde karşılanmasında merkezî yönetimler ile kıyaslandığında yerel yönetimlere daha çok görev düşmektedir.

Yerel yönetimler, yerellik ilkesi gereği merkezi yönetimlere göre halka daha yakın oldukları için, halkın sosyal taleplerini belirleyerek, bunları giderme yönünde planlama yapmalı ve bu faaliyetleri gerçekleştirmelidir. Özellikle halka yakınlık avantajı sayesinde yardıma muhtaç aileleri kolaylıkla tespit edebilmekte ve yiyecek, giyecek, yakacak gibi yardımlar sunabilmektedir. Ayrıca; halka yönelik sağlık ve eğitim hizmetleri, ulaşım, yol ve kanalizasyon gibi altyapı hizmetleri, çevrenin korunmasına ilişkin çöp toplama ve geri dönüşüm faaliyetleri, işsiz, kimsesiz ve muhtaçlara yardımlar, sanatsal, kültürel ve sportif etkinlikler belediyenin sunduğu sosyal hizmetler arasında yer almaktadır. Sosyal hizmetler ve sosyal yardımlar sosyal belediyeciliğin temel işlevlerini oluşturmaktadır. Ancak, bu kavramlar birbirleri ile sıklıkla karıştırılmakta, diğer bir ifadeyle aynı anlamı taşıdığı düşünülmektedir. Aslında sosyal yardım; kendisini ve bakmakla yükümlü olduğu kişileri geçindiremeyenlere yönelik aynı veya nakdi olarak karşılıksız, düzenli ya da ihtiyaç oldukça yapılan yardımlardır. Sosyal belediyecilik hizmetleri ise, kamu harcamalarının sosyal yardım faaliyetlerini gerçekleştirmek üzere kullanılmasını, ayrıca yapılan yatırımlardan sosyo-kültürel faaliyetlerin gerçekleşmesine imkan sağlayacak düzeyde pay ayrılmasını kapsar.

Bu araştırmada, öncelikle sosyal belediyeciliğin anlamı ve kapsamı ifade edilerek, Çorum halkının sosyal belediyecilik hizmetlerine yönelik farkındalık ve memnuniyet düzeyi tespit edilmeye çalışılmıştır. Bu amaçla, Çorum ilinin çeşitli merkez mahallelerinde yaşayan bireylere yönelik bir anket çalışması yapılmıştır. Çalışmadan elde edilecek veriler bilgisayar destekli istatistiksel analize imkan tanıyan SPSS programı ile analiz edilmiştir.

Yapılan analiz sonucunda, Çorum Belediyesinin sunduğu sosyal hizmetlerden halkın yeterli ölçüde farkında olup olmadığı ve bu hizmetlere ilişkin memnuniyet düzeyi tespit edilmiştir. Analiz sonuçlarından Çorum Belediyesi öncelikli olarak, tespit edilen sonuçlar doğrultusunda sunduğu hizmetlerin farkındalığını ve memnuniyet seviyesini görerek hangi hizmetlere daha fazla önem vermesi gerektiğine de karar verebilecektir.

Ayrıca Sosyal belediyeçilik kapsamında Çorum Belediyesinin seçilmiş bazı diğer belediyelerle karşılaştırması yapılarak; farklılıklar ve varsa eksiklikler tespit edilmeye çalışılmıştır.

GİRİŞ

Bir toplumun olmazsa olmazı sayılan sosyal yardım ve hizmetlerin en temel amacı, toplumda muhtaç durumda olan bireylerin veya toplumsal kesimlerin, insan onuruna yakışır en temel düzeyde yaşamlarını idame ettirebilmelerini sağlamak, devlet ve gönüllü bir takım kuruluşlarca ekonomik yardımlar ve sosyal hizmetler sunmaktır. Sosyal yardım ve hizmet kavramları, hem toplumdaki muhtaç kesimlere verilen destek hem de sosyal hizmet açısından toplumdaki tüm bireylerin ihtiyacının karşılanmasını ifade etmektedir. Sosyal yardım ve hizmetlerin gerçekleştirilmesinde en büyük görev bir mahalli idare birimi olan Belediyelere düşmektedir. Bu hizmetlere kolay ulaşamayan “muhtaç kesim” olarak tanımladığımız gruplara hizmetlerin rahat bir şekilde ulaştırılması anayasanın bir gereği olarak sosyal devlet olma prensibinin bir zorunluluğudur. Hem sosyal adaleti gerçekleştirmek hem de tüm toplumun refahını sağlamada kamu otoritesi ülkenin bütününe bu hizmetleri sağlıklı bir şekilde götürmemesi sebebiyle bu hizmetlerin yerelliği önem kazanmıştır. Özellikle halkın sosyal ihtiyaçlarının doğru tespit edilmesinde ve bunların yeterli ölçüde karşılanmasında merkezî yönetimler ile kıyaslandığında yerel yönetimlere daha çok görev düşmektedir. Dolayısıyla belediyeler bu görevi yerine getirmede birincil sorumluluğa sahiptir. Belediyeler merkezi yönetimlere göre bir yerel birim olarak halka daha yakın oldukları için, halkın sosyal taleplerini belirleyerek, bunları giderme yönünde planlama yapmalı ve bu faaliyetleri gerçekleştirmelidir. Bu bağlamda Avrupa Yerel Yönetim Özerklik Şartı’nda da belirtildiği üzere “hizmette yerellik” ilkesi büyük önem arz etmektedir (Negiz, 2011: 324).

Bu çalışmada, öncelikle sosyal belediyeçilik kavramının teorik çerçevesi ifade edilerek, Çorum halkının sosyal belediyeçilik hizmetlerinden haberdar olma, yararlanma ve memnuniyet düzeyine ilişkin tespit edilen bulgular değerlendirilmeye çalışılmıştır. Bu amaçla, Çorum ilinin çeşitli merkez mahallelerinde yaşayan bireylere yönelik bir anket çalışması ile araştırmanın uygulaması gerçekleştirilmiştir. Elde edilen veriler bilgisayar destekli istatistiksel analize imkan tanıyan bir program ile değerlendirilmiştir.

1. SOSYAL DEVLET VE SOSYAL BELEDİYECİLİK KAVRAMLARI

Sosyal devlet kavramı 1848 Fransız Anayasası'nda ilk olarak kullanılmaya başlanmıştır. 1919 AlamanWeimar Anayasası'nda da ekonomik hayatın adil ve insanlığa yakışır bir şekilde devlet tarafından düzenleneceği ilkesi üzerinde durulmuştur. Her iki anayasada da eşitlik ilkesi ön planda tutularak eğitim, çalışma ve sağlık hakları güvence altına alınmıştır (Çelik, 2014: 4).

Sosyal devlet anlayışı, “*devletin sosyal barışı ve sosyal adaleti sağlamak amacıyla sosyal ve ekonomik hayata aktif müdahalesini gerekli ve meşru gören bir anlayış*” olarak tanımlanır (Özbudun, 2012: 137). Sosyal devlet kavramı, 1961 Anayasası ile Türk Anayasa Hukukuna girmiştir. 1982 Anayasasının 2. Maddesinde, Türkiye Cumhuriyeti'nin sosyal bir hukuk devleti olduğu belirtilmekte olup, devletin vatandaşlara sağlaması gereken haklar arasında; sosyal güvenlik hakkı, çalışma hakkı, adil ücret hakkı, konut, sağlık ve eğitim hakları yer almaktadır. Sosyal devletin amacı, toplumda yer alan dezavantajlı grupları diğer güçlü gruplar karşısında koruyarak sosyal eşitlik, adalet ve sosyal dengeyi sağlamak olmalıdır (Aygen, 2014: 174). Böylelikle sınıflar arası çıkar çatışmaları azaltılarak, milli birlik ve beraberlik düşüncesinin yerleşmesi sağlanır.

Sosyal adalet ve barışı sağlamada hem merkezi yönetimlere hem de yerel yönetimlere büyük görev düşmektedir. 1980 sonrasında yeni kamu yönetimi anlayışının hakim olmasıyla, Türkiye'de ve tüm dünyada gelişim gösteren küreselleşme ile birlikte yerelleşme olgusu, yerel yönetimler ve özellikle de belediyelerin rolü önem kazanmıştır (Çelik, 2014: 5). Belediyelerin yapmış oldukları sosyal planlama ve uygulamalarla ulaşmak istediği hedefler; yerel halkın rahat ve huzurlu bir ortamda yaşamasını sağlamak, sosyal adalet ve dengeyi oluşturmak, böylece sosyal kalkınmayı gerçekleştirmektir (Aygen, 2014: 174). Sosyal yardım ve hizmetlerin temelinde sosyal devlet anlayışı yatmaktadır.

Sosyal belediyciliğin temel işlevlerini, sosyal hizmetler ve sosyal yardımlar oluşturmaktadır. Ancak, bu kavramlar birbirleri ile sıklıkla karıştırılmakta, diğer bir ifadeyle aynı anlamı taşıdığı düşünülmektedir (Mermer vd., 2016: 1303). Aslında sosyal yardım; kendisini ve bakmakla yükümlü olduğu kişileri geçindiremeyenlere yönelik ayni veya nakdi olarak karşılıksız, düzenli ya da ihtiyaç oldukça yapılan yardımlardır (Aydın, 2008: 28). Sosyal hizmetler ise sadece ihtiyaç sahiplerine yapılacak yardımları değil, kamu harcamalarının sosyal yardım faaliyetlerini gerçekleştirmek üzere kullanılmasının yanı sıra yapılan yatırımlardan sosyo-kültürel faaliyetlerin gerçekleşmesine imkan sağlayacak düzeyde pay ayrılmasını da kapsar (Özer, 2015: 88).

Sosyal belediyciliğin ortaya çıkmasının temelinde 19. yy. sonlarında gelişen sosyal devlet anlayışı yer almaktadır (Mermer vd., 2016: 1303). Sosyal belediycilik kavramı ilk kullanılmaya başlandığı dönemlerde çoğunlukla muhtaçlara yardımı kapsamaktaydı (Ersöz, 2005: 134). Yerel yönetimlerin sorumluluğunun artmasıyla birlikte sunulan hizmetler (su sağlanması, atık su sisteminin oluşturulması, muhtaçlar ve yaşlılar için sunulan hizmetler, kentsel hizmetler vb.) ile bugünkü sosyal belediycilik anlayışla sunulan hizmetler benzerlik göstermiştir (Mermer vd., 2016: 1303). Özellikle İngiltere’de İkinci Dünya Savaşlarının sona ermesi ile toplumun refahının artırılması yönünde çalışmalar gerçekleştiren merkezi yönetimlerin bir ortağı olan yerel yönetimler ilave görevler üstlenmiştir. Bu kapsamda temel faaliyetlerinin yanı sıra muhtaçlara yardım, sağlık, eğitim, işsizlik gibi sosyal ihtiyaçların karşılanmasında da etkin rol oynamıştır (Ersöz, 2005: 135). Ayrıca yerel yönetimlerin faaliyetlerinin ortaya konulduğu 15 Avrupa Birliği ülkesinin hemen hemen hepsinde kültür, sağlık, konut, çevre, eğitim ve istihdamın korunmasına ilişkin yerel yönetimlerin birçok çalışması olduğu tespit edilmiştir (Norton, 1994: 60-63).

Belediyeler halka daha iyi hizmet sunabilmek için o bölgede yaşayan insanların demografik ve sosyo-kültürel durumunu tespit etmeli ve sosyal yapı haritasını çıkarmalıdır. Bölge halkının gereksinimlerini tespit etmek için anketler, kamuoyu araştırmaları ve benzeri yöntemlerden yararlanılabilir. Bu yöntemler sayesinde toplanan verilerle, ihtiyaç sahiplerinin doğru tespiti ve belediyenin hizmetlerinin etkinliğinin belirlenmesi mümkün olabilecektir (Özden, 2013: 97).

1.1. Türkiye’de Sosyal Belediyeçiliğın Gelişimi

Türkiye’de belediyeler batı ülkelerinden çok sonra yasalar ile meydana getirilmiş ve merkezi yönetimden tamamen bağımsız olarak düşünülmemiştir. Belediye sözcüğü kavramsal olarak belli bir bölgede yerleşmiş halka sunulan hizmetler ve yöenin temel ihtiyaçlarının karşılanmasına yönelik işlerin idaresini ifade etmektedir (Göymen, 1997: 22).

Türkiye’deki tarihsel süreç incelendiğinde, 1950’li yıllarda kentleşme sürecinin hızlanması ile birlikte kent nüfusu çoğalmış bu nedenle belediyeler altyapı gereksinimlerine öncelik vermiştir (Pektaş, 2010: 12). Sosyal belediycilik uygulamalarının ise 1970’lerde başladığı görülmektedir. 1970’lerde belediyeler katılımcı bir politika izleyerek sivil toplum kuruluşları, birlikler, sendikalar, kooperatifler gibi örgütlerin yönetime katılmasını teşvik edici çalışmalar gerçekleştirerek yeni bir belediycilik anlayışını uygulamaya koymuşlardır. 1977-1980 yılları arasında belediyeler kaynaklarını etkinleştirmeye yönelmişler ve yeni kaynak

arayışına girmişlerdir. Özellikle merkezi yönetimden bağımsız kaynaklar bulmaya çalışmışlar ve düğün salonu işletme, halk ekmek fabrikaları kurma, otopark hizmeti verme gibi uygulamaları gerçekleştirmişlerdir. 1980’li yıllarda ise kent nüfuslarının daha büyük bir artış göstermesi, yüksek enflasyon ve işsizlik gibi problemler sebebiyle kentsel yoksulluk ve sosyal sorunlarla mücadele etme zorunluluğu, belediyeleri çeşitli çözümler bulmaya yönlendirmiştir (Şataf ve Mermer, 2017: 24). Bu bağlamda kentte yaşayan muhtaçlara yönelik sosyal yardımlar yapılmıştır. 1990’lı yıllara gelindiğinde belediyelerin gelirleri önceki yıllara kıyasla artış göstermiştir. Kent nüfusunun çoğalması ve çeşitlenmesi ile birlikte sosyal hizmetlere olan talep yükselmiş buna bağlı olarak da belediyelerin sunduğu hizmetler çeşitlik kazanmıştır. Özellikle huzurevi, kadın ve çocuk sığınma evleri, sağlık merkezleri ve engelli merkezlerinin kurulması, meslek edindirme kurslarının açılması belediyelerin temel görevleri arasında yer almaya başlamıştır. 2000’li yıllarda toplumsal yaşamda meydana gelen değişimle birlikte işsizlik ve yoksulluk sorununun çözümüne ilişkin çalışmalar yapılmıştır (İpek ve Çıplak, 2016: 204).

5272 sayılı ve 24 Aralık 2004 tarihli Belediye Kanunu’nda belediye; *“belde sakinlerinin yerel, ortak nitelikteki ihtiyaçlarını karşılamak üzere kurulan ve karar organı seçmenler tarafından seçilerek oluşturulan, idarî ve malî özerkliğe sahip kamu tüzel kişisi”* olarak tanımlanmaktadır.

Cumhuriyet döneminde belediyelerle ilgili bir takım yasal düzenlemeler yapılmıştır. İlk yasal düzenleme 1930 tarihli 1580 sayılı Belediye Kanunu’dur. Bu yasanın uygulanması 2004 yılında çıkarılan yeni yasaya kadar devam etmiştir (İzci ve Turan, 2013: 119). Küreselleşme ve dünyada yaşanan değişimin etkisiyle etkinlik, verimlilik, şeffaflık, hesap verebilirlik, bilginin yönetimi, yönetişim gibi kavramlar önem kazanmış ve dolayısıyla Türkiye’deki kamu yönetimi alanındaki reform çalışmalarının artmasına neden olmuştur (Akyel ve Köse, 2010: 10). Bu çalışmaların etkisiyle 15.07.2004 tarih ve 5227 sayılı “Kamu Yönetiminin Temel İlkeleri ve Yenide Yapılandırılması Hakkında Kanun” yürürlüğe girmiştir. Bu kanun kapsamında çeşitli reformlar yapılmış ve mahalli idarelere ilişkin çıkarılacak bir kanunla yeni düzenlemelerin gerçekleştirilmesi planlanmış, bu gelişmelerin ışığında 13.07.2005 tarihinde resmi gazetede yayınlanan 5393 sayılı kanun yürürlüğe girmiştir.

5393 sayılı Kanun’a göre belediyelerin en temel görevi yerel halkın mahalli ve müşterek gereksinimlerini karşılamaktır. Bu amaçla belediyeler çeşitli planlamalar ve uygulamalar yapmakla yükümlüdür.

Kanununun 14. maddesine göre belediyeler sosyal hizmet ve yardımları uygulamakla yükümlüdür. Hizmetlerin gerçekleştirilmesinde yaşlı, yoksul, engelli ve muhtaçlara göre hizmet politikalarının uygulanması hedeflenmelidir. Bu maddenin 1. Fıkrasının (a) bendinde; çevre ve çevre sağlığı, temizlik, zabıta, itfaiye, katı atık, defin ve mezarlık, ağaçlandırma, park ve yeşil alan, kültür ve sanat hizmetleri, meslek ve beceri kazandırma eğitimleri, kadın ve çocuklar için sığınma evleri açma, nikah işlemleri gibi hizmetler sıralanmaktadır. Bu hizmetlerin tüm belediyeler tarafından yapılması bir zorunluluk olarak görülmüş fakat kadın ve çocuklar için sığınma evlerinin açılmasında sadece büyükşehir belediyeleri ve nüfusu 50.000'i aşan belediyeler görevlendirilmiştir. Belediyeler sosyal belediyecilik kapsamında bütçelerinin büyüklüğüne göre sosyal hizmet ve yardım sunarlar. Bu konuda belediyelere geniş yetkiler verilmiştir. Hizmetlerin aciliyeti ve belediyenin ekonomik durumu göz önünde bulundurularak sunulacak hizmetlerin önceliği belirlenir (Kerman ve Çiçek, 2009: 133; Negiz, 2011: 325; Şataf ve Mermer, 2017: 26).

1.2. Sosyal Belediyecilik Kapsamında Sunulan Hizmetler

5393 sayılı Kanun'un 14. maddesinde belediyeler sosyal belediyeciliğe ilişkin bir takım hizmetler yerine getirmektedirler. Bu hizmetler şu şekilde sıralanabilir (Toprak ve Şataf, 2009: 16-17; Negiz, 2011: 326-327; Özer, 2015: 93-94):

- Yaşlılar için huzurevi yaptırılması, kimsesizler, evsizler ve yardıma muhtaç kadınlar için sığınma evlerinin kurulması, öksüz çocuklar için yuvalar ve gündüz bakım evleri kurmak;
- Yoksul, düşkün ve asgari düzeyde yaşamaya çalışan kesimler için aşevleri ve hayır kurumları tesis etmek;
- Toplum sağlığının iyileştirilmesine yönelik sağlık merkezlerini, gezici sağlık hizmeti sunan otobüslerini, ön tanı merkezlerini halkın kullanımına sunmak;
- Hastanelere yakın yerlere hasta yakınlarının kalabilmeleri için konukevleri oluşturmak;
- Engelliler için ulaşım, eğitim ile sosyo-kültürel alanlarda kolaylaştırıcı tedbirler almak;
- Kadınların, engellilerin ve gençlerin sosyalleşmesini sağlayacak merkezler açmak
- Beceri ve meslek edindirme kursları açmak; eğitime destek kursları açmak, ihtiyacı olan okullara malzeme yardımında bulunmak;

- Kütüphane, sinema, tiyatro ve kültür merkezlerini yaygınlaştırmak, ücretsiz ya da düşük ücretli etkinlikler yapmak;
- Spor ve sanat merkezleri kurmak, çeşitli sportif faaliyetler düzenlemek, başarı kazanan sporcuları ödüllendirmek ve amatör spor kulüplerinin gelişmesine destek sağlamak;
- Park-bahçeleri ve piknik alanlarını ve çoğaltmak;
- Çevresel şartlara uygun olarak ucuz konut alanları oluşturmak;
- İş kurmak isteyen gençlere ve kadınlara öncülük yapmak, çeşitli ekipman ve makine desteği sağlamak;
- Ekmek fabrikaları ve tanzim satış mağazaları ve gıda bankacılığı kurmak, gıda, yakacak, kırtasiye ve ilaç yardımı sağlamak;
- Sivil toplum kuruluşları ile dayanışma ve yardımlaşmayı geliştirmek, toplumsal gruplara öncülük etmek.

Belediyelerin sunmuş oldukları hizmetlerin çeşitliliği, kalitesi ve etkinliği sahip oldukları kaynaklar ve personelin nitelik durumuna bağlıdır. Toplumun yapısı ve özelliklerine göre sosyal hizmet ve yardımlardan faydalanan gruplar değişmekle birlikte, genellikle engelliler, çocuklar, kadınlar, yaşlılar ve gençlerden oluşur (Negiz, 2011: 327; Özer, 2015: 95; Uğur ve Bostan, 2016: 48-50). Bu gruplara sunulan hizmetler Tablo 1.1.'de yer almaktadır.

Tablo 1.1. Sosyal Belediyecilik Hizmetlerinden Yararlanan Gruplar

Engelliler İçin	Fizik tedavi, rehabilitasyon ve bakım hizmetleri, günlük yaşamı ve ulaşımı kolaylaştırmaya yönelik düzenlemeler yapmak, danışmanlık ve bilgilendirme hizmetlerini sunmak, meslek ve iş edindirme kursları açmak.
Yaşlılar İçin	Evde bakım hizmeti vermek, gıda ve yakacak yardımı yapmak, günlük yaşamı ve ulaşımı kolaylaştırmaya yönelik düzenlemeler yapmak, belediyenin sunduğu ulaşım hizmetlerinden ücretsiz veya indirimli faydalanmalarını sağlamak, huzurevi açmak.
Çocuk ve Gençler İçin	Çocuklar için gündüz bakım evi ve sığınma evleri açmak, gençlik merkezleri kurmak, çeşitli sosyo-kültürel ve sportif faaliyetler düzenlemek, meslek edindirme kursları açmak, kötü alışkanlıkların oluşmasını önlemek için bilinçlendirme faaliyetleri gerçekleştirmek, oyun ve yeşil alanları arttırılmak.

Yoksullar İçin	Aşevleri kurmak, ayni ve nakdi yardımlarda bulunmak, sağlık hizmetlerinden ücretsiz faydalanmalarını sağlamak, gıda bankası kurmak.
Kadınlar İçin	Sığınma evleri, kültür ve sanat merkezleri kurmak, kültürel, sosyal ve sportif faaliyetler düzenlemek, çeşitli el sanatları ve beceri kursları açmak, kadınların iş hayatına kazandırılması için eğitim programları yapmak.
Yetişkinler İçin	Aile danışma merkezleri kurmak, meslek edindirme kursları açmak.

2. SOSYAL BELEDİYECİLİK YÖNÜNDEN ÇORUM BELEDİYESİ İLE DİĞER BELEDİYELERİN KARŞILAŞTIRILMASI

Bu çalışmada seçilmiş bazı belediyelerin halka yönelik olarak sundukları sosyal hizmet ve yardımlar incelenmiş ve genel olarak aşağıda yer alan hizmetlerin sunulduğu tespit edilmiştir. Bu hizmetlerin Çorum Belediyesi tarafından da sunulduğu görülmüştür.

- Gıda yardımı
- Giyim yardımı
- Cenaze
- Tekerli sandalye
- Engelli rehabilitasyon merkezi
- Ramazan çadırı
- Eğitime destek kursları
- Gençlik merkezleri
- Kadın merkezleri
- Aile, psikolojik ve hukuk danışmanlıkları
- Spor kursları
- Kadınlara yönelik beceri ve sanat kursları
- Seminer ve paneller
- Festival ve şenlikler
- E-belediye
- Evde bakım hizmetleri
- Kültürel faaliyetler ve Kültürel geziler

Sunulan sosyal hizmetler ve yardımlar açısından Çorum Belediyesi ile seçilmiş bazı belediyeler karşılaştırılmış, ilgili belediyelerin web sayfaları incelenerek tespit edilen farklılıklar aşağıda sunulmuştur.

2.1. ŞANLIURFA BELEDİYESİ

- 2005 yılında Şanlıurfa Belediyesi tarafından Mikro Kredi uygulaması başlamıştır. Girişimci kadınlara kredi verilerek iş kurmaları sağlanmıştır. Mikro kredi uygulamalarıyla sayesinde kadınların yaşam koşulları ve sosyal konumlarında önemli iyileşmeler olmuştur.
- 2009 yılında açılan Süleymaniye Meslek Edindirme Merkezinde, çocuk bakıcılığı, bilgisayarlı muhasebe, profesyonel çizim programları, tekstil elemanı, büro yönetimi ve sekreterlik, bilgisayar işletmenliği, okuma- yazma ve nakış kursları verilmektedir.
- Şanlıurfa Büyükşehir Belediyesi ile Harran Üniversitesi ortaklığıyla “Mahalle Liderleri Projesi” hazırlanmıştır. Bu projede, Şanlıurfa’ da kadın ve kız çocuklarının problemlerinin asgari düzeye indirilmesi hedeflenmektedir. Sağlık, eğitim ve diğer sosyal hizmetler konusunda lider kadınların yetiştirilmesi amaçlanmaktadır. Eğitim sonrasında mahallelerden seçilecek temsilcisi kadınlar, kadın destek merkezlerinin ve kadın meclislerinin doğal üyesi yapılarak tüm çalışmalara katılacaktır.
- Şanlıurfa kent merkezinde yedi çorba evi bulunmaktadır. Çorba evlerinde halka ücretsiz hizmet sunulmaktadır. Bu hizmetlerden daha çok okula giden öğrenciler, işe giden işçiler ve esnaf faydalanmaktadır.
- Maddi durumu iyi olmayan asker ailelerine aynı ve nakdi yardımlarda bulunmaktadır.
- “Yeşeren Çınarlar” projesiyle 65 yaş üstü vatandaşların özgüvenlerini ve yaşama bağlılıklarını arttırarak, sosyal alanlar oluşturmak, yaşam kalitesini yükseltip daha sağlıklı, huzurlu bir yaşam sürmelerini sağlayacak çeşitli kurslar, atölye çalışmaları, seminerler, geziler, bakım hizmetleri ve eğitimler gerçekleştirilmektedir (Çelik, 2014; <http://www.sanlıurfa.bel.tr/>).

2.2. ISPARTA BELEDİYESİ

- Dar gelirli ve yardıma muhtaç aileler için yakacak, giyecek ve eşya yardımı yapılmaktadır.
- ISPEM tarafından ücretsiz olarak sağlık ve danışmanlık hizmetleri sunulmaktadır.
- Halkın sorunlarına çözüm bulmak için Halk Günleri düzenlenmektedir.

- Toplu düğün ve sünnet şöenleri yapılmaktadır.
- Sertifikalı İş ve Meslek Edindirme Kursları (İSMEK) gerçekleştirilmektedir.

2.3. DENİZLİ BÜYÜKŞEHİR BELEDİYESİ

- Dar gelirli vatandaşları ev sahibi yapmak için Belediye ve TOKİ işbirliği ile sosyal konutlar yapılmıştır.
- “Eğitime Destek” ve “Eğitim için Elele” projeleri hayata geçirilmiştir. Lise düzeyinde eğitim gören öğrenciler için eğitim bursu ve öğrenim yardımı verilmektedir.
- Girişimci kadınlara yönelik Mikro kredi uygulaması yapılmaktadır (Mermer vd., 2016; <http://www.denizli.bel.tr/>).

2.4. MERSİN BÜYÜKŞEHİR BELEDİYESİ

- Kadın konuk evi (sığınma evi) bulunmaktadır.
- Dar gelirli ailelerin ilköğretim ve lisede okuyan çocuklarına eğitim yardımı yapılmaktadır.
- Kadın ve erkek spor kulüplerine maddi ve aynı destekler sağlanmaktadır.
- Hayvanat bahçesi ve hayvan barınakları vardır (Koray ve Temiz, 2014; <http://www.mersin.bel.tr/>).

2.5. İSTANBUL BÜYÜKŞEHİR BELEDİYESİ

- İstanbul Büyükşehir Belediyesi tarafından 1998 yılında açılan Türkiye'nin en büyük bakım ve huzurevi olan İstanbul Darülaceze Müdürlüğü'nde Darülaceze sakinlerinin yaşamsal ve sosyal tüm ihtiyaçları karşılanmaktadır.
- Kadın Koordinasyon, Gençlik ve Çocuk Meclisleri tarafından çeşitli faaliyetler gerçekleştirilmektedir.
- Sertifikalı sanat ve meslek edindirme kursları (İSMEK) düzenlenmektedir.
- Kadın ve aile sağlığı merkezleri,
- Psikolojik ve hukuk danışmanlık merkezleri,
- Poliklinik hizmetleri veren bir adet tıp merkezi,
- Görüntüleme merkezleri vardır.

- Engellilere yönelik ulusal ve uluslararası spor şöleni organizasyonlara destek verilmektedir. Ayrıca bedensel ve zihinsel engelli sporcu adaylarına yüzme ve salon sporları eğitimi verilerek, bütün havuzlarda engelli seansı uygulanmaktadır.
- Amatör spor kulüplerine malzeme desteği sağlanmaktadır (Koray ve Temiz, 2014; <https://www.ibb.istanbul/>).

2.6. İZMİR BÜYÜKŞEHİR BELEDİYESİ

- Gençlere ve kadınlara yönelik sertifikalı meslek edindirme kursları vardır. 2008 yılında Kadın Danışma Merkezleri, 2009 yılında Kadın Sığınma Evleri, 2012 yılında da Kadın Çalışmaları Şube Müdürlüğü kurulmuştur. İzmir ili, kadınlara yönelik belediyenin gerçekleştirdiği faaliyetler nedeniyle 2011 yılında BM tarafından “Kadın Dostu Kent” ilan edilmiştir.
- Yaşlılar için belediyeye bağlı huzurevi ve yaşlı dayanışma merkezi vardır. Belediye ortaklığında İZELMANA.Ş.’ye ait anaokulları vardır (Koray ve Temiz, 2014; <https://www.izmir.bel.tr/>).

2.7. DİYARBAKIR BÜYÜKŞEHİR BELEDİYESİ

- Kadın konuk evi (sığınma evi) bulunmaktadır.
- Sokakta yaşayan veya çalıştırılan çocukların karşılaşabilecekleri her türlü tehlikeden korunması amacıyla sosyal hizmet programları uygulanmaktadır (Koray ve Temiz, 2014; <http://www.diyarbakir.bel.tr/>)

2.8. SAKARYA BÜYÜKŞEHİR BELEDİYESİ

- Erzak yardımı ile yemek yapamayacak durumda olan yoksul vatandaşlara sıcak aş yardımı,
- Giyim, yakacak ve soba yardımı,
- Dar gelirlili ailelerin çocuklarına okul çantası ve eğitim seti yardımı,
- Mağdur vatandaşlar için beyaz eşya ve mobilya yardımı yapılmaktadır.
- Engellilere yönelik “Engelli Taşıma Projesi” kapsamında refakatçiye ihtiyaç duyan engellilerin kendi imkanları ile ulaşamadıkları sosyal ve kültürel etkinlik mekanlarına ulaşım ihtiyaçları ücretsiz olarak karşılanmıştır.

- 10-16 Mayıs Engelliler Haftasında engellilere yönelik Engelliler Şenliği düzenlenmiştir.
- 3 Aralık Dünya Engelliler Gününde 600 engelli ve ailesinin birbiriyle ve sosyal çevreleri ile kaynaşmaları sağlanmıştır. Engelliler mehter takımı ve engelliler müzik korusu da gösteriler yapmıştır.
- “Sevgiye Engel yok” projesiyle “Engelsiz İletişim” Seminerleri düzenlenmektedir.
- Kamu kurum ve kuruluşlarında çalışan personele sertifikalı işaret dili kursları verilmektedir.
- Sakarya Büyükşehir Belediyesi Mehter takımı bulunmaktadır.
- Dünya Yaşlılar Gününde çeşitli faaliyetler düzenlenmektedir.
- Çocuk kulüpleri kursiyerleri ile yaşlı hizmet birimindeki yaşlılar belirli aralıklarla ziyaret edilerek kuşaklar arası kaynaşma sağlanmaktadır (www.sakaraya.bel.tr)

2.9. ANKARA BÜYÜKŞEHİR BELEDİYESİ

- Tüm hanımların boş vakitlerini etkin bir şekilde değerlendirebilmeleri ve sosyal iletişim geliştirilmesi için Hanım Lokalleri tesis edilmiştir.
- Gıda, temizlik ve yakacak yardımı yapılmaktadır.
- Fakir, muhtaç ve dar gelirliler için evlilik organizasyonları düzenlenmektedir.
- Yetişkinlere ve çocuklara yönelik müzik koroları, mehter takımı, çocuk tiyatrosu bulunmaktadır.
- Güzel Sanatlar Galerilerinde sergiler düzenlenmektedir.
- Amatör Spor Kulüplerine Malzeme Yardımı yapılmaktadır.
- Uluslararası kültür etkinlikleri yapılmaktadır.
- Ankara'nın tarihi ve turistik yerlerine kent tanıtım gezileri düzenlenmektedir.
- Gazi Üniversitesi-Ankara Büyükşehir Belediyesi Teknik Eğitim Kursu (BELTEK) ile Sertifikalı El Becerileri ve Meslek Edindirme Kursları (BELMEK) vardır.
- Feyza GÜRSOY Bilim Merkezinde, M.E.B.'na bağlı İlköğretim, Lise ve dengi okullarda öğrenim gören öğrencilerin bu merkezden faydalanmaları sağlanmaktadır.
- 2005 tarihinde faaliyete geçen Yaşlı Lokali, Yaşlılara Hizmet Merkezine bağlı olarak faaliyetlerini sürdürmektedir.
- Engelli vatandaşların sosyal, kültürel aktivitelerden yararlandırılması amacıyla Engelliler Lokali kurulmuştur.

- Engellilere, yaşlılara ve ortaöğretim öğrencilerinden başarılı olanlara bazı tatil beldelerinde tatil imkanının sunulmaktadır (Keleşin, 2008; <https://www.ankara.bel.tr/>).

2.10. TOKAT BELEDİYESİ

- Belli bir yaşın üzerindeki vatandaşlara hitap eden, onların boş vakitleri etkin bir şekilde geçirmelerini sağlamaya yönelik kültür tesisi kurulmuştur.
- Mahalle ve semt konaklarında; mahalle muhtarları halkla bir araya gelerek onların sorunları dinlemekte, oturup sohbet etmekte ve mahalleye ait problemleri çözmeye çalışmaktadırlar.
- Tokat Meslek Edindirme ve Girişimcilik Projesi (TOKMEK) kapsamında çeşitli kurslar verilmekte ve genç girişimcilere maddi kazanç sağlayabilecekleri fırsatlar tanınmaktadır.
- Bakıma muhtaç ve yaşlılara yönelik evlerinde kişisel bakım ve temizlik hizmetleri verilmekte, çarşı yardımı (alışveriş yapılması), sağlık taramaları yapılmaktadır. Konser, tiyatro, yürüyüş gibi etkinliklere gönüllü refakatinde katılımları sağlanmaktadır.
- Trafik bilincinin oluşturulması amacıyla standartlara uygun, içerisinde yeterli miktarda akülü araba, döner, ışıklı, ışısız kavşaklar, yaya geçitleri, trafik levhaları bulunan çocuklar için trafik eğitim pisti yapılmış ve faaliyete geçirilmiştir.
- Kahvehanelerin ilim yuvası haline getirmeye yönelik “Kahvehaneden Kırathaneye” projesi hayata geçirilmiştir. Bu bağlamda 4 kahvehane kırathaneye dönüştürülmüş ve kitapların okunduğu, bilimsel çalışmaların ve kültürel etkinliklerin yapıldığı merkezler haline getirilmiştir.
- Saklamıyorum, paylaşıyorum projesi kapsamında ihtiyaç sahibi çocuklar için kentin belirli noktalarına yerleştirilen kumbaralara kitap, oyuncak ve giysi bırakılmaktadır. Bunlar belediye görevlileri tarafından toplanarak ihtiyaç sahibi çocuklara ulaştırılmaktadır(<http://www.tokat.bel.tr/>).

2.11. EDİRNE BELEDİYESİ

- Demokratik, şeffaf, katılımcı ve hesap verebilir bir yönetim anlayışıyla Halk Günleri düzenlenmektedir.
- Çocukların özgürce hareket edip oynayabilmeleri için çok geniş bir alana yayılmış Özgür Çocuklar Parkı halkın hizmetine sunulmaktadır.

- Belediye tarafından halka yönelik tarihi, turistik ve doğal güzelliklerin görülebilmesi amacıyla panoramik şehir turu sunan otobüs hizmeti bulunmaktadır.
- Engelli vatandaşlar için özel otobüs hattı ve şarj istasyonu hizmeti sunulmaktadır.
- İşitme engelli vatandaşların belediye hizmetlerinden daha rahat yararlanabilmeleri için belediye çalışanlarına işaret dili eğitimi verilmektedir (www.edirne.bel.tr).

2.12. VAN BÜYÜKŞEHİR BELEDİYESİ

- Seyrantepe Çocuk Yaşam Merkezi, çocukların okul dışı zamanlarını değerlendirebilecekleri bir mekan olmasının yanı sıra çocuk işçiliği ve madde bağımlılığına karşı faaliyetlerin yürütüleceği bir merkez olma özelliğini taşımaktadır.
- Büyükşehir belediyesi tarafından ihtiyacı olan aileler tespit edilerek, bazı ailelere düzenli bazılarına ise tek seferlik sosyal kart desteği ile nakdi yardımlar yapılmaktadır.
- Büyükşehir belediyesi tarafından belediye sınırları içerisinde ikamet eden ihtiyaç sahibi yoksul, kimsesiz ve engelli kişilere yönelik her gün düzenli olarak üç öğün sıcak yemek servisi yapılmaktadır. Ayrıca aşevinde pişirilen çorbalar her gün düzenli olarak sabah saatlerinde şehrin belli noktalarında vatandaşlara ücretsiz olarak dağıtılmaktadır.
- Belediye tarafından engelli ulaşım araçları ile engelli vatandaşlar evlerinden alınarak hastanelere götürülerek tedavileri yapılmaktadır. Yine engelli vatandaşların belediye otobüslerinden ücretsiz faydalanabilmeleri için ücretsiz ulaşım kartı dağıtılmaktadır. Engelliler haftası dolayısıyla Van Büyükşehir Belediyesi ile Aile ve Sosyal Politikalar İl Müdürlüğü tarafından engelli vatandaşlar için yemekli özel gezi programları düzenlenmektedir (www.van.bel.tr).

2.13. BURSA BÜYÜKŞEHİR BELEDİYESİ

- Büyükşehir belediyesi tarafından hasta refakatçilerinin konaklama problemlerinin ortadan kaldırılabilmesi amacıyla hasta yakınları misafirhanesi makul fiyatla hizmete sunulmuştur.
- Kent Gönüllüleri Gençlik Kampı ile araştırmacı, bilinçli, çevreye ve sorunlara duyarlı bir gençlik oluşumuna katkıda bulunulmasının yanı sıra, gençlere güzel bir tatil yaşama fırsatı sunulmaktadır.
- Büyükşehir belediyesinin destekleriyle hayırsever bir iş adamı tarafından yaptırılan huzurevi yaşlılara ev sahipliği yapmaktadır.

- Toplu taşıma araçlarında unutulmuş ve gönüllülerin bağışladığı eşyaların ihtiyaç sahiplerine ulaştırılması amacıyla Sevgi Mağazası kurulmuştur. Bu sayede hayırsever vatandaşlar ile ihtiyaç sahipleri arasında bir yardım köprüsü kurulmuştur.

2.14. GAZİANTEP BÜYÜKŞEHİR BELEDİYESİ

- Gaziantep merkez ve ilçelerinde içinde çeşitli sosyal faaliyet alanlarının (okuma salonu, mescit, muhtarlık bürosu, yemek alanı vb.) yer aldığı çok amaçlı sosyal tesisler bulunmaktadır.
- Cezaevindeki hükümlülere yönelik olarak yapılan proje kapsamında, annesinin yanında kalan 0-6 yaş arası çocukların fiziksel, duygusal ve psikososyal gelişmelerinin desteklenmesi ve temel ihtiyaçlarının karşılanması için belediye tarafından destek verilmektedir. Yine bu proje kapsamında tutuklu ve hükümlülerin yakınlarının dış dünyadaki yaşamını kolaylaştırma ve sosyal hayata uyumunu sağlamak amacıyla yardımlar yapılmaktadır.
- Kentte bulunan kamu hastanelerinin önünde “Sıcak Çorba Çeşmesi” hizmeti kapsamında, belediye tarafından iki ayrı noktada, günde 4000 kişiye çorba dağıtımı yapılmaktadır(www.gantep.bel.tr).

2.15. KAHRAMANMARAŞ BÜYÜKŞEHİR BELEDİYESİ

- Kahramanmaraş Büyükşehir Belediyesi Araştırma Geliştirme ve Dış İlişkiler Müdürlüğünce yaşlı destek programı kapsamında hazırlanan ‘Akıllı Yaşlı Bakım ve Koordinasyon Merkezi Projesi’ ile 65 yaş üstü yalnız yaşayan yaşlı bireylere özel bir hizmet sunulmaktadır. Bu hizmet kapsamında yaşlıların evlerine kurulan akıllı takip ve çağrı sistemleri ile çağrı merkezi personelleri tarafından 7/24 uzaktan sağlık durumlarının takip edilerek, gereken tıbbi durumlarda ilgili sağlık yetkilisine haber verilmektedir. Yaşlı bireylerin evlerine kurulan bu sistemler, acil durum butonları, akıllı ilaç kullanım kutuları gibi birçok akıllı sistem ile entegre edilmiştir. Uzaktan yaşlının tansiyonu, nabız ve kalp atışları ile şekerinin ölçümleri sağlanmaktadır. Bu bilgiler tıbbi gereklilik durumundaysistem üzerinden çağrı merkezi ekranından yetkililere hızla ulaştırılabilmektedir. Yaşlının ev içinde düşmesi gibi durumlarda titreşimlere duyarlı bel

ünitesi ile çağrı merkezine anında sinyal gitmekte ve çağrı merkezi yaşlı destek ekipleri ilgili yere yönlendirilebilmektedir (www.kahranmaras.bel.tr).

3. SOSYAL BELEDİYECİLİK UYGULAMALARI: ÇORUM BELEDİYESİ ÖRNEĞİ

Çorum ili İç Anadolu Bölgesi'nin kuzey kısmında, Orta Karadeniz Bölgesinde yer almaktadır. Amasya, Yozgat, Çankırı, Sinop, Samsun, Kırıkkale ve Kastamonu illeri ile komşudur. İlk tarihlerden beri yerleşim yeri olarak kullanılmış olup köklü bir tarihi geçmişe sahiptir. Arşiv kaynaklarından edinilen bilgiye göre 1871 yılında Belediye Reisi olarak Habeş Efendi'nin atandığı görülmektedir. Belediye başkanlarının seçimle göreve gelmesi 1877 yılında başlamıştır. Bu dönemde belediyeler “cadde ve sokak açmak, temizlik işlerini yerine getirmek, Pazar yerleri açmak, tartı ve ölçüleri denetlemek” gibi temel görevleri yerine getiriyorlardı (www.corum.bel.tr). Daha sonraları ise kentlerin nüfuslarının artması ile birlikte belediyelerin yapması gereken hizmetler artmış, özellikle son yıllarda toplumsallaşma ile birlikte sosyal belediyecilik faaliyetleri önem kazanmıştır.

3.1. Çorum Belediyesinin Sosyal Hizmet ve Yardımları

Çorum Belediyesi'nin sosyal belediyecilik kapsamında uyguladığı ve kent genelinde gerçekleştirdiği faaliyetler ve yapmayı planladığı birçok proje bulunmaktadır. Bu kapsamda 2016 yılı itibariyle Çorum Belediyesi tarafından gerçekleştirilen sosyal belediyecilik faaliyetleri Tablo 3.1'de yer almaktadır (www.corum.bel.tr).

Tablo 3.1. Çorum Belediyesi'nin Sosyal Belediyecilik Faaliyetleri

Kültürel Faaliyetler	Halk konserleri, müzik veya şiir dinletisi, festival, sergi vb. etkinlikler, fuarlar (yöresel ürünler, tarım vb.), tiyatro gösterisi, koro ve müzik grubu etkinlikleri, önemli gün, hafta ve anma toplantısı etkinlikleri.
Bilimsel Faaliyetler	Panel, konferans, seminerler, çeşitli yarışma etkinlikleri.
Eğitim ve Sosyal Faaliyetler	Eğitime destek kursları, sosyal ve kültürel amaçlı gezi etkinlikleri (Çanakkale, vb), gençlik merkezlerindeki faaliyetler (spor kursları, eğitici kurslar vb.), tüm yaş grupları için kültürel ve sportif faaliyetler, kadın kültür ve sanat merkezlerindeki faaliyetler (dil kursları, el becerilerini geliştirme kursları vb.)

Sosyal Hizmetler ve Yardımlar	Gıda bankası ve yardımları, kıyafet yardımı, sosyal yardım alacak aileleri tespit için yapılan ziyaret, hoşgeldin bebek projesi, evde yaşlı bakım hizmetleri (yaşlıların evlerinin temizleme hizmeti vb.), engelli aracı ve ekipmanı yardımı (tekerlekli sandalye vb.), engelliler için kolaylık sağlayıcı hizmetler (kaldırımlar, okul rampaları, spor alanları, resmi kurum girişleri), cenaze hizmetleri, Ramazan çadırı, mahalle iftarları, barınma hizmetleri (evsizler, kimsesizler, vb.), aile danışma merkezleri, evlendirme ve nikah hizmetleri, cami temizlik hizmeti, pazar yeri servis aracı.
-------------------------------	---

Çorum Belediyesi tarafından gerçekleştirilmesi planlanan sosyal belediyecilik projeleri Tablo 3.2.'de yer almaktadır.

Tablo 3.2. Çorum Belediyesi'nin Planlanan Sosyal Belediyecilik Projeleri

At ve binicilik tesisi
Tüm mahallelere kuran kursu
Tüm mahallelere kreş
Sosyal konut yapımı
Mahalle mescitleri
Kadın meslek kursları
Dezavantajlı gruplara yönelik projeler (SODES)
Abdi Bey Cami
Yeni 3.500 kişilik spor salonu projesi

3.2. Alan Araştırması

3.2.1. Araştırmanın Amacı ve Önemi

Bu araştırmada, öncelikle sosyal belediyeciliğin anlamı ve kapsamı ifade edilerek, Çorum halkının sosyal belediyecilik hizmetlerine yönelik farkındalık ve memnuniyet düzeyi tespit edilmektedir. Bu amaçla, Çorum ilinin çeşitli merkez mahallelerinde yaşayan bireylere yönelik bir anket çalışması yapılmaktadır. Çalışmadan elde edilecek veriler bilgisayar destekli istatistiksel analize imkan tanıyan SPSS programı ile analiz edilmektedir. Ayrıca sosyal belediyecilik kapsamında Çorum Belediyesi'nin seçilmiş bazı belediyelerle karşılaştırması yapılarak; farklılıklar tespit edilmektedir.

3.2.2. Araştırmanın Evreni, Örneklemi ve Metodolojisi

Araştırmanın evrenini Çorum Belediyesi merkez mahalleleri oluşturmaktadır. Evren büyüklüğü merkez mahalleler kapsamında toplam 259.205 kişidir. %95 güven aralığı ve ± 5

örnekleme hata payı ile evreni temsil kabiliyetine sahip toplam örneklem büyüklüğü 383'tür (Erkuş, 2005: 91). Anketlerin mahallelere göre dağılımı, mahalle nüfus büyüklüklerinin toplam nüfusa oranlanması ile bulunmuştur. Çalışma kapsamında toplam 431 kişiye anket ile ulaşılmıştır. Örneklemin mahalle nüfus büyüklüklerine göre minimum ulaşılması gereken ve ulaşılan örneklem verileri Tablo 3.3.'de yer almaktadır.

Tablo 3.3. Çorum İli Merkez Mahalleleri

Merkez Mahalleleri	Nüfus (2016)	Örneklem Büyüklüğü (Min. Ulaşılması Gereken)	Ulaşılan Örneklem Büyüklüğü
Akkent Mahallesi	7.899	12	13
Bahçelievler Mahallesi	47.003	69	70
Buharaevler Mahallesi	25.139	37	37
Çepni Mahallesi	4.348	6	6
Çöplü Mahallesi	2.823	4	5
Gülábibey Mahallesi	40.288	60	60
Kale Mahallesi	19.744	29	30
Karakeçili Mahallesi	6.339	9	10
Kunduzhan Mahallesi	3.121	5	5
Mimarsinan Mahallesi	16.720	25	68
Ulukavak Mahallesi	54.930	81	81
Üçtutlar Mahallesi	21.570	32	32
Yavruturna Mahallesi	7.675	11	11
Yeniyol Mahallesi	1.606	2	3
TOPLAM	259.205	383	431

Araştırmanın verileri, daha önce konuya ilişkin yapılan çalışmalar ışığında ve Çorum Belediyesi'nden alınan bilgiler yardımıyla oluşturulan anket formuyla toplanmıştır. Soruların anlaşılabilirliğini ölçmek üzere pilot uygulama yapılmıştır. Bu uygulamayla soruların doğru anlaşılabilirliği ölçülmüş ve gerekli düzeltmeler yapılmıştır. 2017 yılının Haziran-Ağustos ayları arasında anketörler yardımıyla araştırmanın anketi gerçekleştirilmiştir. Toplanan veriler bilgisayar destekli istatistik programı yardımıyla analiz edilmiştir.

3.2.3. Araştırma Verilerinin Analizi ve Bulguların Değerlendirilmesi

Araştırma kapsamında hazırlanan anket sorularının SPSS programına girilmesi sürecinde toplam 134 adet değişken (soru maddesi) oluşturulmuş ve her bir anket için sisteme girişi yapılmıştır. Elde edilen 431 adet ankete verilen cevapların güvenilirliğini tespit

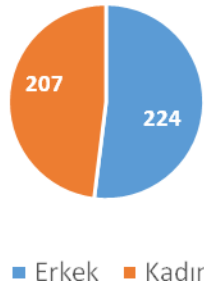
edebilmek için *Cronbach's Alpha* değeri kullanılmaktadır. Tüm sorular için elde edilen alfa değeri anketin toplam güvenilirliğini gösterir ve 0,7'den büyük olması beklenir, bu değerden düşük α değerleri anketin zayıf güvenilirliği olduğunu gösterir, $\alpha > 0,8$ olması ise anketin yüksek güvenilirliğe sahip olduğunu göstermektedir (Tavakol ve Dennick, 2011).

Çalışmamızda anketlerin güvenilirliğinin ölçülmesi için uygulanan Cronbach's Alpha test sonuçları aşağıda gösterilmektedir.

ReliabilityStatistics	
Cronbach's Alpha	N of Items
,822	134

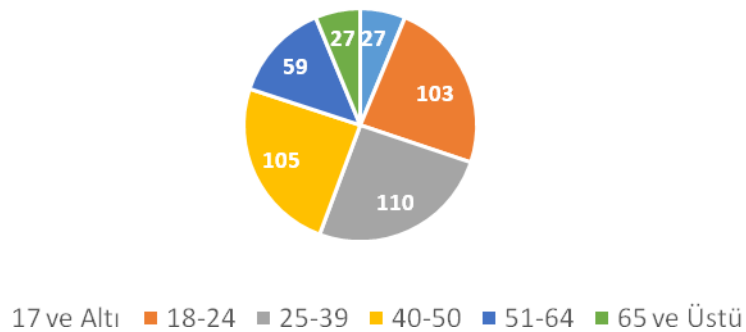
Elde edilen sonuçlara göre alfa değeri % 82,2 olarak tespit edilmiş olup, anketin güvenilir olduğunu sonucuna varılmıştır.

Ankete Katılanların Cinsiyete Göre Dağılımı



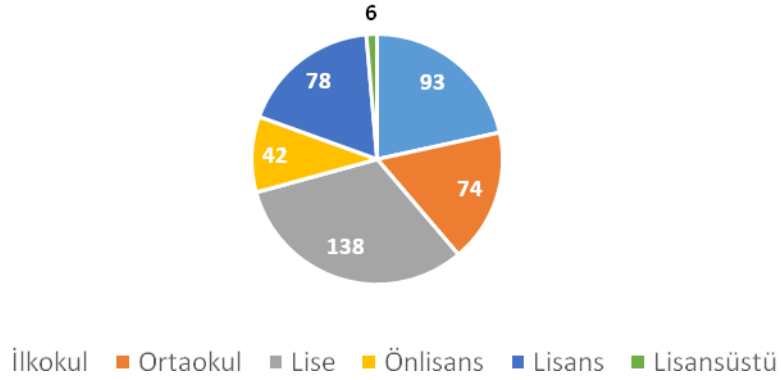
Toplam 431 adet ankete cevap verenlerin % 52'si Erkek, % 48'i de Kadın katılımcı olmuştur. Ayrıca Ankete cevap verenlerin yaşlara göre dağılımı da aşağıda grafikte gösterilmiştir.

Ankete Katılanların Yaşlara Göre Dağılımı



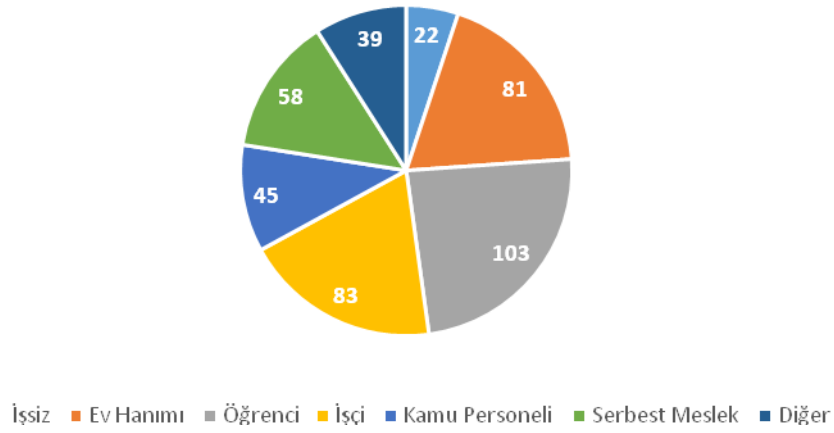
Ankete katılanların yaklaşık % 50'si iki yaş aralığındadır. Bunlardan ilk grup % 25,5 oran ile 25–39 yaş arasında iken, ikinci grup % 24,4 oranı ile 40 – 50 yaş aralığındadır. 18–24 Yaş aralığında ankete katılanların oranı da % 23,9'dur. Ankete katılanların eğitim düzeyleri de aşağıdaki grafikte gösterilmektedir.

Ankete Katılanların Eğitim Düzeylerine Göre Dağılımı



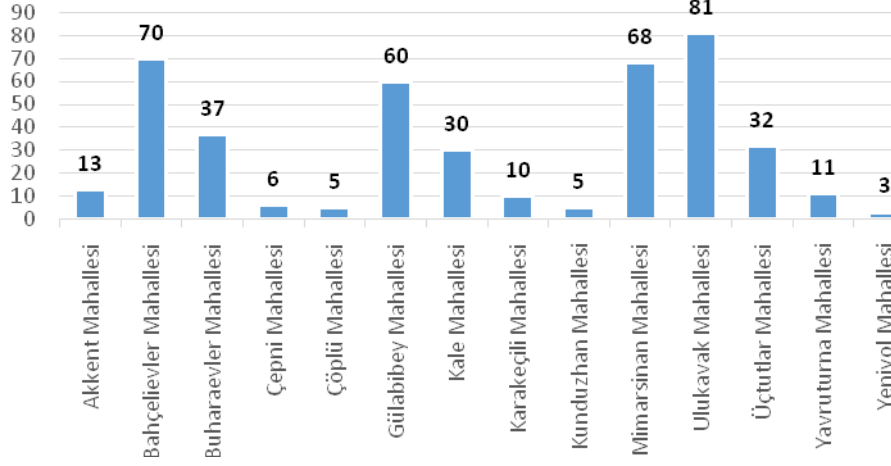
Ankete katılanların eğitim düzeyleri incelendiğinde; % 32 oranında Lise mezunu, % 21,6 oranında İlkokul mezunu ve % 18,1 oranında da Lisans mezunu olduğu görülmektedir. Ankete katılanların mesleklerine göre dağılımı ise aşağıdaki grafikte gösterilmektedir.

Ankete Katılanların Mesleklerine Göre Dağılımı



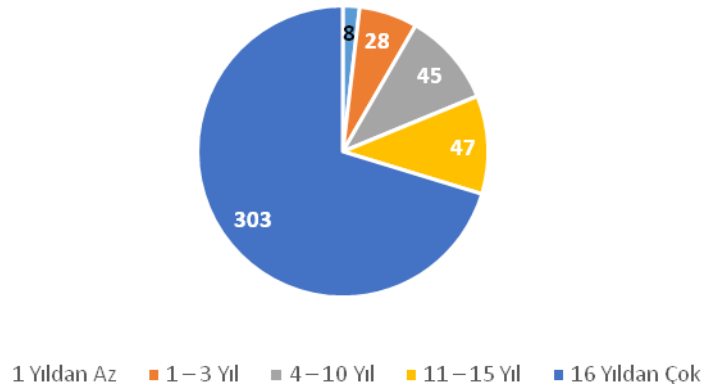
Ankete katılanların mesleklerine göre yapılan sınıflandırmada % 23,9'unun Öğrenci, % 19,3'ünün İşçi ve % 18,8'inin de Ev Hanımı olduğu görülmektedir. Ankete katılanların oturdukları mahallelere göre dağılımı da aşağıdaki grafikte görülmektedir.

Ankete Katılanların Mahallelere Göre Dağılımı



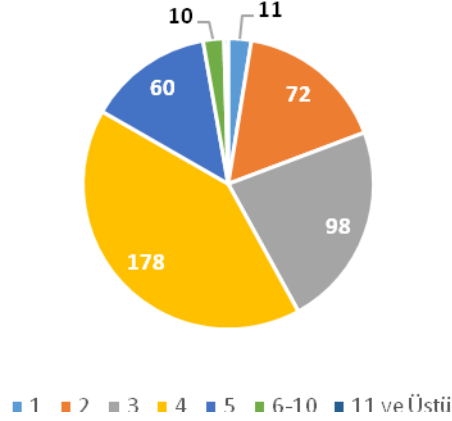
Yapılan anketin Çorum İli merkeze bağlı mahallelerde yapılmış olması nedeniyle her bir mahalle için kayıtlı yaşayanlara göre bir örneklem seçilmiş ve buna bağlı olarak da anket yapılmıştır. En çok anketin yapıldığı mahalleler arasında Ulukavak (81 kişi), Bahçelievler (70 kişi), Mimarsinan mahalleleri (68 kişi) başta gelmektedir. Ankete katılanların kaç yıldır Çorum’da oturduğuna ilişkin sonuçlar da aşağıdaki grafikte yer almaktadır.

Ankete Katılanların Kaç Yıldır Çorumda Oturduğuna Göre Dağılımı



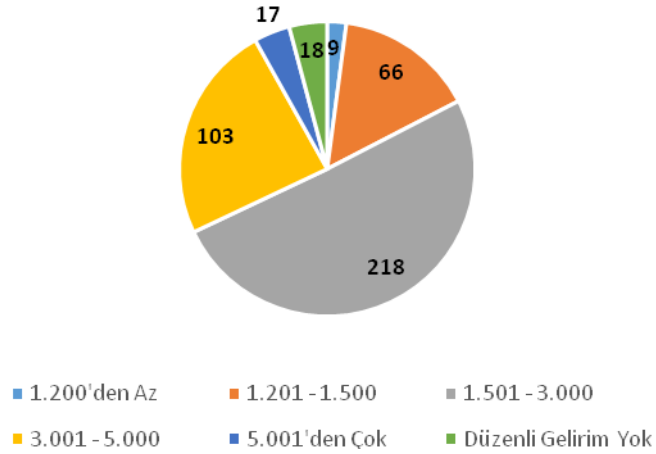
Ankete katılanların %70,3’ü 16 Yıdan çok Çorum’da oturduğunu belirtmişlerdir. %10,9’u da 11-15 Yıl arasında Çorum’da oturduğunu belirtmişlerdir. Ankete katılanların evde kendileri dahil kaç kişinin yaşadığını gösteren sonuçları da aşağıdaki grafikte belirtilmiştir.

Ankete Katılanların Evde Kaç Kişi Yaşadığına Dağılımı



Evde kendiler dahil kaç kişinin yaşadığını gösteren sonuçlara göre, ankete katılanların %41,3'ü kendileri dahil toplam 4 kişinin evlerinde yaşadığını belirtmişlerdir. %22,7'si de toplam 3 kişinin evde yaşadığını ifade etmişlerdir. Ankete katılanların hane gelirine göre dağılımı da aşağıdaki grafikte gösterilmiştir.

Ankete Katılanların Hane Gelirine Göre Dağılımı



Elde edilen sonuçlara göre ankete katılanların %50,6'sı 1.501–3.000 TL aralığında hane gelirine sahipken; %23,9'u da 3.001–5.000 TL aralığında hane gelirine sahip olduğunu belirtmiştir. Ankete katılanların %15,3'ü de 1.201–1.500 TL aralığında geliri olduğunu beyan etmiştir.

Çorum Belediyesi tarafından sağlanan Sosyal ve Kültürel Hizmetlere ilişkin ankete katılanların bilgi düzeyi ve memnuniyet düzeyleri aşağıdaki tabloda sunulmuştur.

Bilgi Düzeyi / Memnuniyet	Bilmiyorum	Biliyorum / Faydalanmadım	Biliyorum / Faydalandım	Hiç Memnun Değilim	Memnun Değilim	Kararsızım	Memnunum	Çok Memnunum
Kültürel Faaliyetler								
Halk Konserleri	111	177	143	6	26	182	172	45
Müzik veya Şiir Dinletisi	199	148	84	4	15	259	124	29
Sergi vb. Etkinlikler	168	137	126	3	18	226	128	56
Fuar ve Festival (Yöresel Ürünler, Tarım, Kitap, el emeği vb.)	57	111	263	9	29	97	159	137
Tiyatro Gösterisi	133	117	181	2	6	178	145	100
Koro ve Müzik Grubu Etkinlikleri (Belediyenin Müzik ve Koro Etkinlikleri)	213	136	82	3	12	277	87	52
Önemli Gün, Hafta ve Anma Toplantısı Etkinlikleri	170	142	119	4	14	241	112	60
Çeşitli Yarışma Etkinlikleri (Resim, Şiir, Kompozisyon, Stranç, vb.)	230	147	54	1	11	289	94	36
Bilimsel Faaliyetler								
Panel, Konferans, Seminerler, Sempozyumlar	293	99	39	2	8	339	62	20
Eğitim ve Sosyal Faaliyetler								
Eğitime Destek Kursları	151	172	108	1	8	201	138	83
Sosyal ve Kültürel Amaçlı Gezi Etkinlikleri (Çanakkale, vb)	63	224	144	1	7	123	166	134
Gençlik Merkezlerindeki Faaliyetler (Spor kursları, eğitici kurslar vb.)	135	184	112	1	5	184	151	90
Tüm Yaş Grupları İçin Sportif Faaliyetler	195	170	66	2	4	251	119	55
Kadın Kültür ve Sanat Merkezlerindeki Faaliyetler (Dil kursları, el becerilerini geliştirme kursları vb.)	203	169	59	2	3	245	121	60

Ankete katılanların Çorum Belediyesi tarafından sağlanan Kültürel faaliyetlerden özellikle;

- çeşitli yarışma etkinlikleri (230 kişi),
- koro ve müzik grubu etkinlikleri (213 kişi),
- müzik veya şiir dinletisi faaliyetleri (199 kişi) konusunda

bilgi sahibi olmadığı tespit edilmiştir. Ancak bunun yanında en çok bilinen ve faydalanılan kültürel faaliyetler arasında da;

- Fuar ve festival (263 kişi),
- Tiyatro (181 kişi),
- Halk konserleri (143 kişi) yer aldığı görülmektedir.

Ayrıca ankete katılanlar Panel, Konferans, Seminer ve Sempozyumlar hakkında bilgi sahibi olmadığını (293 kişi) da belirtmiştir. Bu durum yeteri kadar duyurunun yapılamadığı ya da bu çalışmalara halk tarafından ilgi gösterilmediğini ortaya koymaktadır.

Eğitim ve Sosyal faaliyetler hakkında sorulan sorularda ise, ankete katılanlar çoğunlukla aşağıdaki faaliyetler hakkında bilgi sahibi olmadığını belirtmişlerdir.

- Kadın kültür ve sanat merkezindeki faaliyetler (203 kişi),
- Tüm yaş grupları için sportif faaliyetler (195 kişi),

Ankete katılanlara memnuniyet düzeyleri de sorulduğunda çoğunlukla memnun olduklarını dile getirmişlerdir. Faaliyeti bilmeyenler ise Kararsız oyu kullanarak anketi cevaplamışlardır. En yüksek memnuniyet düzeyinin Fuar ve Festivaller (159 + 137 kişi) ile Sosyal ve Kültürel Amaçlı Geziler (166 + 134 kişi) olduğu da belirtilmiştir.

Belediyenin Sosyal – Kültürel Hizmetlerinden nasıl haberdar oldunuz sorusuna verilen cevaplar aşağıda özetlenmiştir.

Seçenek / Sıralama Değerleri	1	2	3	4	5
Basında yer alan haberlerden	158	3			
İnternet Sitesindeki Duyuru ve Haberlerden	123			3	
Basın Bülteni ve Tanıtım Kitapçığından	38				
Tanıtım Filmi, Radyo veya Video Reklamından	29		1		
Gelen Bilgilendirme SMS'lerinden	112	1		1	
Telefon ile Aranma	42			1	
Billboardlardan veya Afişlerden	220				
Sosyal Medyadan (Facebook, Twitter, vb.)	139		1		
Komşularımdan veya arkadaşlarımdan	184	1			
Hiçbir şekilde haberim olmuyor	12			1	
Diğer (Lütfen Belirtiniz)	8				

Ankete katılanların Belediye'nin Sosyal-Kültürel hizmetlerinden nasıl haberdar oluyorsunuz sorusuna verdikleri cevaplar incelendiğinde 220 kişi "*Bilboardlardan veya Afişlerden*", 184 kişi "*Komşularımdan veya arkadaşlarımdan*", 158 kişi de "*Basında yer alan haberlerden*" seçeneğini işaretlemiştir.

Belediye'nin Sosyal Hizmetler ve Yardımlara ilişkin bilgi düzeyi ve memnuniyet seviyesinin ölçülmesi için sorulan sorulara verilen cevaplar aşağıdaki tabloda gösterilmiştir.

	Bilmiyorum	Biliyorum / Faydalanmadım	Biliyorum / Faydalandım	Hiç Memnun Değilim	Memnun Değilim	Kararsızım	Memnunum	Çok Memnunum
Sosyal Hizmetler ve Yardımlar								
Gıda Bankası ve Yardımları	95	259	77	3	9	151	168	99
Kıyafet Yardımı	81	288	62	7	7	162	158	97
Sosyal Yardım Alacak Aileleri Tespit İçin Yapılan Ziyaret	222	167	42	6	1	259	92	73
Hoşgeldin Bebek Projesi (Bebek Battaniyesi)	282	122	27	2	5	302	73	48
Evde Yaşlı Bakım Hizmetleri (Yaşlıların Evlerinin Temizleme Hizmeti vb.)	90	289	52	2	7	145	167	110
Engelli Aracı ve Ekipmanı Yardımı (tekerlekli sandalye vb.)	123	254	54	2	3	171	146	109
Engelliler İçin Kolaylık Sağlayıcı Hizmetler (Kaldırımlar, Okul Rampaları, Spor Alanları, Resmi Kurum Girişleri)	137	269	25	11	12	184	141	83
Engelli Eğitim Merkezi Faaliyetleri (Kurslar, Geziler, Sergiler, vb)	194	213	24	4	5	237	115	70
Cenaze Hizmetleri	158	181	92	1	6	202	129	93
Ramazan Çadırı	31	242	158	3	25	103	194	106
Mahalle İftarları	130	157	144	4	11	180	126	110
Barınma Hizmetleri (Evsizler, Kimsesizler, vb.)	250	167	14	5	4	284	83	55
Aile Danışma Merkezleri	291	126	14	5	6	328	58	34
Evlendirme ve Nikah Hizmetleri	155	221	55	2	6	210	144	69
İbadethane Temizlik Hizmeti	108	193	130	7	6	141	163	114
Pazar Yeri Servis Aracı	170	220	41	4	8	242	120	57
Gönül Köprüsü Hizmeti (Gönüllü Yardımı Hizmeti)	295	112	24	10	3	334	47	37

Sosyal Hizmet ve Yardımlar kapsamında ankete cevap verenlerin bilgi düzeyi incelendiğinde özellikle aşağıdaki faaliyetleri bilmediklerini ifade etmişlerdir.

- Gönül köprüsü hizmeti (295 kişi)
- Aile danışma merkezi (291 kişi),
- Hoş geldin bebek projesi (282 kişi),
- Barınma hizmetleri (250 kişi),
- Sosyal yardım alacak aileleri tespit için yapılan ziyaret (222 kişi),

Ankete katılanlar, yukarıda listelenen faaliyetlerin dışındaki yardım ve hizmetlere ilişkin çok sayıda kişinin bilgi sahibi olduklarını, hatta bu hizmetlerden yararlanmamış

olmalarına rağmen bilgi sahibi olduklarını ifade etmişlerdir. Aynı anket ile bu faaliyetler hakkında memnuniyet düzeyi sorulduğunda ise, bilmeyenlerin çoğunlukla kararsız kaldığı diğerlerinin de memnun olduğunu görülmüştür.

En çok beğenilen hizmet ve yardımlar ise şu şekilde sıralanabilir;

- Ramazan çadırı (194 + 106 kişi),
- Evde yaşlı bakım hizmeti (167 + 110 kişi),
- İbadethane temizlik hizmeti (163 + 114 kişi),
- Gıda bankası ve yardımları (168 + 99 kişi),
- Engelli aracı ve ekipmanları hizmeti (146 + 109 kişi),
- Kıyafet yardımı (158 + 97 kişi),

Belediye'nin Sosyal Hizmet ve yardımlarından nasıl haberdar oldunuz şeklinde sorulan sorulara verilen cevaplar aşağıdaki tabloda belirtilmiştir. Özellikle birden fazla işaretleme yapıldığından her bir sorunun hangi derecede ölçüklendiği de aşağıdaki tabloda belirtilmiştir.

Seçenekler / Değerlendirme Sırası	1	2	3	4	5
Basında yer alan haberlerden	160				1
İnternet sitesindeki duyuru ve haberlerden	126		2		
Basın Bülteni ve Tanıtım Kitapçığından	36				
Tanıtım Filmi, Radyo veya Video Reklamından	19				
Gelen Bilgilendirme SMS'lerinden	98				
Telefon ile Aranma	39				
Billboardlardan	191				
Sosyal Medyadan (Facebook, Twitter, vb.)	117				
Kendim Başvurdum	44				
Komşularım Başvurdu / Haber Verdi	152				
Muhtar Aracılığı ile	64				
Belediye Görevlileri ile	38				
Hiçbir şekilde haberim olmuyor	17				
Diğer (Lütfen Belirtiniz)	6				

Ankete katılanlar Belediye'nin sosyal hizmet ve yardımlar ile ilgili haberleri çoğunlukla;

- Billboardlardan (191 kişi),
- Basında yer alan haberlerden (160 kişi),
- Komşularım başvurdu / haber verdi (152 kişi),
- İnternet sitesindeki duyuru ve haberlerden (126 kişi),

Belediye tarafından sunulmasını beklediğiniz hizmetlerin tespit edilebilmesi için sorulan soruya verilen cevaplar aşağıdaki tabloda gösterilmiştir. Ankete katılanlardan en çok istedikleri 5 hizmeti seçmeleri istenmiştir.

Seçenekler	n
Aşevi	181
Çorba Evi	59
Yakacak Yardımı	184
Kırtasiye Yardımı	106
Kültürel Faaliyetlerin Çeşitlendirilmesi (Bale, Opera, Konser, vb.)	111
Sosyal Tesis (Konferans Salonu, Kafeterya, vb.)	123
Engelli Çocuklar İçin Gündüz Bakımevi	200
İkinci el Eşya Yardımı Hizmeti	89
Üniversite Hazırlık Kursları	167
İş ve Meslek Edindirme Kursları (Sertifikalı)	219
Yaşlılara Yönelik Gündüz Bakım Evi	179
Sığınma Evleri (Kadınlar / Çocuklar)	175
Halk Günleri	84
Sosyal Konut Yapımı	94
Bisiklet Yollarının Yapılması	95
Yaşlılar İçin Sosyal Aktivite Alanları	84
Diğer	10

Ankete katılanlar en çok aşağıda sıralanan hizmetleri istediklerini belirtmişlerdir.

- İş ve Meslek Edindirme Kursları (Sertifikalı) (219 kişi),
- Engelli Çocuklar İçin Gündüz Bakımevi (200 kişi),
- Yakacak Yardımı (184 kişi),
- Aşevi (181 kişi),
- Yaşlılara Yönelik Gündüz Bakım Evi (179 kişi),
- Sığınma Evleri (Kadınlar / Çocuklar) (175 kişi),

Belediye'nin genel hizmetlerinden memnuniyet düzeyinin belirlenmesi için sorulan sorulara verilen cevaplar da aşağıdaki tabloda gösterilmiştir. Burada ankete katılanlar genel hizmetlere ilişkin memnuniyet düzeyini 5'li likert ölçeği kapsamında cevaplamışlardır.

	Hiç Memnun Değilim	Memnun Değilim	Kararsızım	Memnunum	Çok Memnunum
	1	2	3	4	5
Su ve Kanalizasyon	44	117	97	155	18
Yol yapım ve bakım	58	133	67	141	31
Şebeke suyunun içilebilir olması	120	148	60	75	28
Şehir içi otopark hizmetleri	98	126	101	84	22
Toplu taşıma hizmetleri	57	102	82	152	38
Şehir içi trafiğin düzenlenmesi	105	106	86	111	23
Terminal binası ve otogar hizmetleri	39	30	51	232	79
Ağaçlandırma hizmetleri	14	37	68	224	88
Mezarlık hizmetleri	6	12	210	166	37
Genel çevre temizliği	10	55	39	228	99
Geri dönüşüm hizmetleri (kağıt, plastik, cam vb.)	33	59	165	131	43
Yeşil alanlar ve parklar	15	30	43	216	127
İlaçlama hizmetleri	29	58	119	189	36
Pazar yerlerinin uygunluğu	31	62	150	151	37
Yiyecek – içecek satışı yapılan yerlerin denetimi	50	47	223	88	23
E-Belediye hizmetleri	28	19	219	140	25
Belediye çalışanlarının halka karşı tutum ve davranışları	46	64	107	177	37
Çorum İlinin tanıtım ve turizm hizmetleri	60	54	120	164	33

Belediyenin genel hizmetler sınıfında sağladığı faaliyetlerden memnun olunmayan hizmetler ise şu şekildedir;

- Şebeke suyunun içilebilir olması (120 kişi),
- Şehir içi trafiğin düzenlenmesi (105 kişi),
- Şehir içi otopark hizmetleri (98 kişi),
- Çorum İlinin tanıtım ve turizm hizmetleri (60 kişi),

Ayrıca çok memnun olunan hizmetler ise aşağıda sıralanmıştır.

- Yeşil alanlar ve parklar (216 + 127 kişi),
- Genel çevre temizliği (228 + 99 kişi),
- Ağaçlandırma hizmetleri (224 + 88 kişi),
- Terminal binası ve otogar hizmetleri (232 + 79 kişi),
- İlaçlama hizmetleri (189 + 36 kişi),

Belediye'nin önümüzdeki 5 yıl boyunca öncelik vermesini istediğiniz projeler nelerdir sorusuna verilen cevaplar aşağıda gösterilmiştir.

Genel Seçenekler / Sıralama	1	2	3	4	5	6
Kentsel Altyapı (Kanalizasyon, Su, Yağmur Suyu, Yol, Kaldırım, vb.)	83	88	106	61	42	51
Çevre Sağlığı (Temizlik, Katı Atık, Görüntü ve Gürültü Kirliliği, vb.)	103	122	98	59	33	16
Sosyal Yardım Hizmetleri (Yardımlar, Aile Danışma Hizmeti, Meslek Edindirme Kursları, Engellilere ve Bakıma Muhtaçlara Katkı)	129	62	62	117	43	18
Kentsel Planlama (İmar-Planlama, Kentsel Dönüşüm, Çevre Düzeni, vb.)	60	89	92	101	55	34
Kültürel Ve Sanatsal Etkinlikler (Kültür Merkezleri, Çeşitli Kurslar, Tiyatro, Konser vb. Etkinlikler)	22	40	39	65	150	115
Gençlik Ve Spor Faaliyetleri (Gençlik Merkezleri, Spor Alanları, Sportif Etkinlikler, Amatör Branşlar)	33	29	32	33	109	195

Ankete katılanlar ilk sırada Sosyal Yardım Hizmetleri, ikinci sırada Çevre Sağlığı, Üçüncü sırada Kentsel planlama, dördüncü sırada Gençlik ve Spor faaliyetlerine ve beşinci sırada da Kültürel ve Sanatsal Faaliyetlere öncelik verilmesini ifade etmişlerdir.

Genel olarak belediye hizmetleri önceki yıla göre kıyaslandığında değişiklik düzeyinin nasıl değerlendirildiği sorusuna verilen cevaplar da aşağıdaki tabloda gösterilmiştir.

Seçenekler	Frekans
Çok İyileşti	82
İyileşti	257
Aynı Düzeyde Kaldı	66
Geriledi	18
Çok Geriledi	8

Elde edilen sonuçlara göre ankete katılanlar Belediye'nin bir önceki yıla göre genel olarak iyileştiğini ifade etmişlerdir.

4. DEĞERLENDİRME, SONUÇ VE ÖNERİLER

Bu çalışma kapsamında yapılan anket ile Çorum Belediyesinin sunduğu sosyal hizmetlerden halkın yeterli ölçüde haberdar olup olmadığı, yararlanma ve bu hizmetlere ilişkin memnuniyet düzeyi tespit edilmiştir. Analiz sonuçlarından Çorum Belediyesi öncelikli olarak, tespit edilen sonuçlar doğrultusunda sunduğu hizmetlerin farkındalığını ve memnuniyet seviyesini görerek hangi hizmetlere daha fazla önem vermesi gerektiğine de karar verebilecektir.

Bu kapsamda Çorum ili merkez mahallerinde yapılan toplam 431 adet anket sonucuna göre, Çeşitli yarışma etkinlikleri, Koro ve müzik grubu etkinlikleri ile Müzik veya şiir dinletisi faaliyetleri konusunda yeterli bilgi sahibi olmadığı tespit edilmiştir. Bunun yanında Fuar ve festival, Tiyatro ve halk konserleri faaliyetleri konusunda da en çok bilinen faaliyetler arasında olduğu tespit edilmiştir. Ankete katılanlar Bilimsel faaliyetler kapsamında düzenlenen Seminer, Panel, Sempozyum konularında yeteri kadar bilgi sahibi olmadıklarını ifade etmişlerdir. Kadın kültür ve sanat merkezlerindeki faaliyetler ile tüm yaş grupları için sportif faaliyetler ankete katılanlar arasında yeteri kadar bilinmediği de ortaya çıkmıştır. Ankete katılanların en çok memnun oldukları sosyal ve kültürel faaliyet arasında ilk iki sırayı, Fuar ve Festivaller ile Sosyal ve Kültürel amaçlı geziler olduğu tespit edilmiştir. Ankete katılanlar Belediye'nin Sosyal ve Kültürel hizmetleri çoğunlukla "Billboardlardan veya afişlerden", "komşulardan ya da arkadaşlardan" ve "basında yer alan haberlerden" öğrendiklerini ifade etmişlerdir.

Sosyal Hizmet ve Yardımlar kapsamında ankete cevap verenlerin bilgi düzeyi incelendiğinde özellikle Gönül köprüsü hizmeti, aile danışma merkezi, hoş geldin bebek projesi, barınma hizmetleri ile sosyal yardım alacak ailelerin tespit için yapılan ziyaretfaaliyetlerini bilmediklerini ifade etmişlerdir. En çok beğenilen hizmetler arasında da ramazan çadırı, evde yaşlı bakım hizmeti, ibadethane temizlik hizmeti, gıda bankası ve yardımları, engelli aracı ve ekipmanları hizmeti ve kıyafet yardımı yer almaktadır.

Ankete katılan 431 kişinin Belediye'den istediği hizmetler sorusuna verilen cevaplar incelendiğinde en çok istedikleri hizmetleri belirtmişlerdir. Bu hizmetler; İş ve Meslek Edindirme Kursları (Sertifikalı), Engelli Çocuklar İçin Gündüz Bakımevi, Yakacak Yardımı, Aşevi, Yaşlılara Yönelik Gündüz Bakım Evi ve Sığınma Evleridir(Kadınlar / Çocuklar için).

Belediyenin sağladığı genel hizmetler sınıfında yer alan ve memnun olunmayan hizmetler sıralandığında; Şebeke suyunun içilebilirliği, Şehir içi trafiğin düzenlenmesi, Şehir içi otopark hizmetleri, Çorum İlinin tanıtım ve turizm hizmetleri yer almaktadır.

Memnun olunan hizmetler arasında da yeşil alanlar ve parklar, genel çevre temizliği, ağaçlandırma hizmetleri ve terminal binası, otopark hizmetleri ve ilaçlama hizmetleri yer almaktadır.

Belediye'nin gelecek 5 yıl süresince hangi alanlara öncelik verilmesi gerektiğinin sorulduğu soruda cevap olarak ilk sırada Sosyal Yardım Hizmetleri, ikinci sırada Çevre Sağlığı, Üçüncü sırada Kentsel Altyapı, dördüncü sırada Gençlik ve Spor faaliyetlerine ve beşinci sırada da Kültürel ve Sanatsal Faaliyetlere öncelik verilmesini ifade etmişlerdir.

KAYNAKÇA

Çelik, Abdullah. 2014, “Sosyal Belediyecilik Anlayışı: Şanlıurfa Büyükşehir Belediyesi Örneği”, **Gazi Üniversitesi İktisadi ve İdari Bilimler Fakültesi Dergisi**, S: 16/1, ss. 1-20.

Akyel, Recai. Hacı Ömer Köse. 2010, “Kamu Yönetiminde Etkinlik Arayışı: Etkin Kamu Yönetimi İçin Etkin Denetimin Gerekliliği”, **Türk İdare Dergisi**, Sayı: 466, ss. 9-45.

Aydın, Murat. 2008, **Sosyal Politika ve Yerel Yönetimler**. İstanbul: Yedirenk Yayınları.

Aygen, Murat. 2014, “Sosyal Belediyecilik Üzerine Bir İnceleme: Elazığ Belediyesi Örneği”, **Fırat Üniversitesi Harput Araştırmaları Dergisi**, Cilt: 1, Sayı:1, ss.173-192.

ERKUŞ, A. 2005, **Bilimsel Araştırma Sarmalı**, Ankara: Seçkin Yayınevi.

Ersöz, Yunus H. 2005, “5272 Sayılı Yasa Öncesinde Türkiye’de Belediyelerin Sosyal Politika Alanındaki Deneyimleri”, **İstanbul Üniversitesi Sosyal Siyaset Konferansları Dergisi**, Sayı: 50, ss. 134-151.

Göymen, K. 1997, **Türkiye’de Kent Yönetimi**, İstanbul: Nadir Yayınları.

İpek, Selçuk. Benan Çıplak. 2016, Türkiye’de Sosyal Belediyecilik ve Sosyal Bütçe Uygulamaları: Çanakkale Belediyesi Örneği, **Yönetim Bilimleri Dergisi**, Cilt: 14, Sayı: 27, ss. 201-215.

İzci, Ferit. Menaf Turan. 2013, Türkiye’de Büyükşehir Belediyesi Sistemi ve 6360 Sayılı Yasa ile Büyükşehir Belediyesi Sisteminde Meydana Gelen Değişimler: Van Örneği”, **Süleyman Demirel Üniversitesi İktisadi ve İdari Bilimler Fakültesi Dergisi**, Cilt, 18, Sayı: 1, ss. 117-152.

Keleş, Sümeyra. 2008, **Türkiye’de Sosyal Belediyecilik Uygulamaları ve Ankara Büyükşehir Belediyesi Örneği**, Afyonkarahisar: Afyon Kocatepe Üniversitesi, Yüksek Lisans Tezi.

Kerman, Uysal. Eda Çiçek. 2009, “Belediyelerin Sosyal Hizmet ve Yardımlarından Faydalanan Bireylerin Hizmetlere Yönelik Algıları: Isparta Örneği”, **Süleyman Demirel Üniversitesi Sosyal Bilimler Enstitüsü Dergisi**, Sayı: 9, ss. 131-151.

Koray, Meryem. Hasan Ejder Temiz. 2014, “Merkezi Yönetimle İlişkiler, Kısıtlar ve Harcamalar Çerçevesinde Sosyal Belediyecilik ve Dört Büyükşehir Belediyesi Açısından Uygulamalar”, **Çalışma ve Toplum Ekonomi ve Hukuk Dergisi**, Sayı: 3, ss. 11-59.

Mermer, Bilgihan. Ceyda Şataf. NüliferNegiz. 2016, “Türkiye’de Sosyal Belediyecilik Anlayışı: Denizli Büyükşehir Belediyesi Örneği”, **Süleyman Demirel Üniversitesi İİBF Dergisi**, Cilt: 21, Sayı: 4, ss.1299-1322.

Negiz, Nilüfer. 2011, “Sosyal Yardım ve Sosyal Hizmet Faaliyetleri Açısından Isparta Belediyesi: Farkındalık, Yararlanma ve Değerlendirme Açısından bir Araştırma”, **Süleyman Demirel Üniversitesi İİBF Dergisi**, Cilt: 16, Sayı: 2, ss. 323-341.

Norton, Alan. 1994, **International Handbook of Local and Regional Government, A Comparative Analysis of Advanced Democracies**, Aldershot: Edward Elgar Publishing.

Özbudun, Ergun. 2012, **Türk Anayasa Hukuku**, 13. Baskı, Ankara: Yetkin Yayınları.

Özden, Kemal. 2013, **Yerel Yönetimlerde Güncel Sorunlar ve Tartışmalar**, Ankara: Seçkin Yayınları.

Özer, M. Akif. 2015, “Sosyal Ekonomi Politikaları Kapsamında Sosyal Belediyecilik Anlayışı”, **Sosyal Politika Çalışmaları Dergisi**, Yıl: 15, Sayı: 35, ss. 79-100.

1982 Anayasası 2. maddesi. Kaynak: <http://www.anayasa.gen.tr> (Erişim tarihi: 15.06.2017).

Pektaş, Ethem Kadri. 2010, “Türkiye’de Sosyal Belediyecilik Uygulamaları ve Temel Sorunlar”, **Sakarya Üniversitesi Sosyal Bilimler Enstitüsü Akademik İncelemeler Dergisi**, Sayı: 5, ss. 5-22.

Şataf, Ceyda. Bilgihan Mermer. “Avrupa’da Sosyal Belediyecilik Anlayışı ve Türkiye”, **Süleyman Demirel Üniversitesi Vizyoner Dergisi**, Yıl: 2017, Cilt: 8, Sayı: 17, ss. 13-33.

Tavakol, Mohsen. RegDennick. 2011, “Making Sense of Cronbach’s Alpha”, **International Journal of Medical Education**, Vol. 2, pp. 53-55

Toprak, Düriye. Ceyda Şataf. 2009, “Türkiye’de Yerel Yönetimler Reformu Çerçevesinde Sosyal Belediyecilik Yaklaşımı”, **Sosyal ve Beşeri Bilimler Dergisi**, Cilt: 1, Sayı: 1, ss. 11-24.

Uğur, Alparslan. M. Kemal Bostan. 2016, “Sosyal Harcamaların Yerelleşmesi: Sosyal Belediyecilik Uygulamalarının Etkinliği”, **Gümüşhane Üniversitesi Sosyal Bilimler Enstitüsü Dergisi**, cilt: 7, Sayı: 15, ss. 39-59.

www.corum.bel.tr

EK – Anket Soruları

ANKET SORULARI

Bu anket Çalışması Çorum Belediyesi ile Hitit Üniversitesi işbirliğinde düzenlenen “Çorum İçin Bir Proje Var” ortak hizmet protokolü kapsamında “**Çorum İlinde Sosyal Belediyecilik Faaliyetlerinin Farkındalığının ve Memnuniyet Düzeyinin Tespiti**” başlıklı proje çalışmasında kullanılmak üzere hazırlanmıştır.

Ankete vereceğiniz bilgiler sadece bu proje kapsamında değerlendirilecek olup, sonuçları bilimsel yayınlarda kullanılacaktır. Anlayışınız ve paylaşımınız için teşekkür ederiz.

Yrd.Doç.Dr. Eşref Savaş Başcı

Öğr.Gör. Gülistan Başcı

Öğr.Gör. Aslıhan Kaya

Bölüm 1: Demografik Bilgiler

S1) Cinsiyetiniz

Erkek

Kadın

S2) Yaş Aralığınız

17 ve Altı

18 – 24

25 – 39

40 – 50

51 – 64

65 ve Üstü

S3) Eğitim Durumunuz

İlkokul

Ortaokul

Lise

Önlisans

Lisans

Lisansüstü

S4) Mesleğiniz

İşsiz

Ev Hanımı

Öğrenci

İşçi

Kamu Personeli

Serbest Meslek

Diğer (Lütfen Belirtiniz _____)

S5) Hangi Mahallede Oturuyorsunuz

Akkent Mahallesi

Bahçelievler Mahallesi

Buharaevler Mahallesi

Çepni Mahallesi

Çöplü Mahallesi

Gülabibey Mahallesi

Kale Mahallesi

Karakeçili Mahallesi

Kunduzhan Mahallesi

Mimarsinan Mahallesi

Ulukavak Mahallesi

Üçtutlar Mahallesi

Yavruturna Mahallesi

Yeniyol Mahallesi

Diğer(_____)

S6) Kaç Yıldır Çorumda Oturuyorsunuz

1 Yıldan Az

1 – 3 Yıl

4 – 10 Yıl

11 – 15 Yıl

16 Yıldan Çok

S7) Evde Siz Dahil Kaç Kişi Yaşamaktadır

1

2

3

4

5

6-10

11 ve Üstü

S8) Hane Geliriniz Ne Kadardır?

1.200'den Az

1.201 - 1.500

1.501 - 3.000

3.001 - 5.000

5.001'den Çok

Düzenli Gelirim Yok

Bölüm 2: Sosyal ve Kültürel Bilgiler

S9) Belediyenin Aşağıda Yer Alan Sosyal – Kültürel Hizmetlere İlişkin Bilgi Düzeyiniz Nedir?

Bilgi Düzeyi / Memnuniyet	Bilmiyorum	Biliyorum / Faydalanmadım	Biliyorum / Faydalandım	Hiç Memnun Değilim	Memnun Değilim	Kararsızım	Memnunum	Çok Memnunum
Kültürel Faaliyetler	1	2	3	1	2	3	4	5
Halk Konserleri								
Müzik veya Şiir Dinletisi								
Sergi vb. Etkinlikler								
Fuar ve Festival (Yöresel Ürünler, Tarım, Kitap, el emeği vb.)								
Tiyatro Gösterisi								
Koro ve Müzik Grubu Etkinlikleri (Belediyenin Müzik ve Koro Etkinlikleri)								
Önemli Gün, Hafta ve Anma Toplantısı Etkinlikleri								
Çeşitli Yarışma Etkinlikleri (Resim, Şiir, Kompozisyon, Stranç, vb.)								
Bilimsel Faaliyetler								
Panel, Konferans, Seminerler , Sempozyumlar								
Eğitim ve Sosyal Faaliyetler								
Eğitime Destek Kursları								
Sosyal ve Kültürel Amaçlı Gezi Etkinlikleri (Çanakkale, vb)								
Gençlik Merkezlerindeki Faaliyetler (Spor kursları, eğitici kurslar vb.)								
Tüm Yaş Grupları İçin Sportif Faaliyetler								
Kadın Kültür ve Sanat Merkezlerindeki Faaliyetler (Dil kursları, el becerilerini geliştirme kursları vb.)								

S10) Belediyenin Sosyal – Kültürel Hizmetlerinden Nasıl Haberdar Oluyorsunuz?

<input type="checkbox"/>	Basında yer alan haberlerden
<input type="checkbox"/>	İnternet Sitesindeki Duyuru ve Haberlerden
<input type="checkbox"/>	Basın Bülteni ve Tanıtım Kitapçığından
<input type="checkbox"/>	Tanıtım Filmi, Radyo veya Video Reklamından
<input type="checkbox"/>	Gelen Bilgilendirme SMS'lerinden
<input type="checkbox"/>	Telefon ile Aranma
<input type="checkbox"/>	Bilboardlardan veya Afişlerden
<input type="checkbox"/>	Sosyal Medyadan (Facebook, Twitter, vb.)
<input type="checkbox"/>	Komşularımdan veya arkadaşlarımdan
<input type="checkbox"/>	Hiçbir şekilde haberim olmuyor
<input type="checkbox"/>	Diğer (Lütfen Belirtiniz) _____

Bölüm 3: Sosyal Hizmetler ve Yardımlar

S11) Belediyenin Aşağıda Yer Alan Sosyal Hizmetler ve Yardımlara İlişkin Bilgi Düzeyiniz Nedir?

	Bilmiyorum	Biliyorum / Faydalanmadım	Biliyorum / Faydalandım	Hiç Memnun Değilim	Memnun Değilim	Kararsızım	Memnunum	Çok Memnunum
Sosyal Hizmetler ve Yardımlar	1	2	3	1	2	3	4	5
Gıda Bankası ve Yardımları								
Kıyafet Yardımı								
Sosyal Yardım Alacak Aileleri Tespit İçin Yapılan Ziyaret								
Hoşgeldin Bebek Projesi (Bebek Battaniyesi)								
Evde Yaşlı Bakım Hizmetleri (Yaşlıların Evlerinin Temizleme Hizmeti vb.)								
Engelli Aracı ve Ekipmanı Yardımı (tekerlekli sandalye vb.)								
Engelliler İçin Kolaylık Sağlayıcı Hizmetler (Kaldırımlar, Okul Rampaları, Spor Alanları, Resmi Kurum Girişleri)								
Engelli Eğitim Merkezi Faaliyetleri (Kurslar, Geziler, Sergiler, vb)								
Cenaze Hizmetleri								
Ramazan Çadırı								
Mahalle İftarları								
Barınma Hizmetleri (Evsizler, Kimsesizler, vb.)								
Aile Danışma Merkezleri								
Evlendirme ve Nikah Hizmetleri								
İbadethane Temizlik Hizmeti								
Pazar Yeri Servis Aracı								
Gönül Köprüsü Hizmeti (Gönüllü Yardımı Hizmeti)								

S12) Belediyenin Sosyal Hizmet ve Yardımlarından Nasıl Haberdar Oluyorsunuz?

<input type="checkbox"/>	Basında yer alan haberlerden
<input type="checkbox"/>	İnternet sitesindeki duyuru ve haberlerden
<input type="checkbox"/>	Basın Bülteni ve Tanıtım Kitapçığından
<input type="checkbox"/>	Tanıtım Filmi, Radyo veya Video Reklamından
<input type="checkbox"/>	Gelen Bilgilendirme SMS'lerinden
<input type="checkbox"/>	Telefon ile Aranma
<input type="checkbox"/>	Bilboardlardan
<input type="checkbox"/>	Sosyal Medyadan (Facebook, Twitter, vb.)
<input type="checkbox"/>	Kendim Başvurdum
<input type="checkbox"/>	Komşularım Başvurdu / Haber Verdi
<input type="checkbox"/>	Muhtar Aracılığı İle
<input type="checkbox"/>	Belediye Görevlileri İle
<input type="checkbox"/>	Hiçbir şekilde haberim olmuyor
<input type="checkbox"/>	Diğer (Lütfen Belirtiniz) _____

Bölüm 4: Belediye Tarafından Sunulmasını Beklediğiniz Hizmetler

S13) Belediyenin Aşağıda Yer Alan Hizmetlerinden Hangisi / Hangilerinin Olmasını İstersiniz?
En çok istediğiniz 5 (Beş) tanesini seçiniz.

<input type="checkbox"/>	Aşevi
<input type="checkbox"/>	Çorba Evi
<input type="checkbox"/>	Yakacak Yardımı
<input type="checkbox"/>	Kırtasiye Yardımı
<input type="checkbox"/>	Kültürel Faaliyetlerin Çeşitlendirilmesi (Bale, Opera, Konser, vb.)
<input type="checkbox"/>	Sosyal Tesis (Konferans Salonu, Kafeterya, vb.)
<input type="checkbox"/>	Engelli Çocuklar İçin Gündüz Bakımevi
<input type="checkbox"/>	İkinci el Eşya Yardımı Hizmeti
<input type="checkbox"/>	Üniversite Hazırlık Kursları
<input type="checkbox"/>	İş ve Meslek Edindirme Kursları (Sertifikalı)
<input type="checkbox"/>	Yaşlılara Yönelik Gündüz Bakım Evi
<input type="checkbox"/>	Sığınma Evleri (Kadınlar / Çocuklar)
<input type="checkbox"/>	Halk Günleri
<input type="checkbox"/>	Sosyal Konut Yapımı
<input type="checkbox"/>	Bisiklet Yollarının Yapılması
<input type="checkbox"/>	Yaşlılar İçin Sosyal Aktivite Alanları
<input type="checkbox"/>	Diğer (_____)

Bölüm 5: Belediyenin Genel Hizmetlerine İlişkin Memnuniyet Düzeyiniz

S14) Belediyenin Aşağıda Yer Alan Genel Hizmetlerinden Memnuniyet Durumunuzu İşaretleyiniz

	Hiç Memnun Değilim	Memnun Değilim	Kararsızım	Memnunum	Çok Memnunum
	1	2	3	4	5
Su ve Kanalizasyon					
Yol yapım ve bakım					
Şebeke suyunun içilebilir olması					
Şehir içi otopark hizmetleri					
Toplu taşıma hizmetleri					
Şehir içi trafiğin düzenlenmesi					
Terminal binası ve otogar hizmetleri					
Ağaçlandırma hizmetleri					
Mezarlık hizmetleri					
Genel çevre temizliği					
Geri dönüşüm hizmetleri (kağıt, plastik, cam vb.)					
Yeşil alanlar ve parklar					
İlaçlama hizmetleri					
Pazar yerlerinin uygunluğu					
Yiyecek – içecek satışı yapılan yerlerin denetimi					
E-Belediye hizmetleri					
Belediye çalışanlarının halka karşı tutum ve davranışları					
Çorum İlinin tanıtım ve turizm hizmetleri					

S15) Çorum Belediyesi 'nin önümüzdeki 5 yıl içinde öncelik vermesini düşündüğünüz 5 faaliyet alanını 1'den başlayarak önem sırasına göre numaralandırınız.

Kentsel Altyapı

(Kanalizasyon, Su, Yağmur Suyu, Yol, Kaldırım, vb.)

Çevre Sağlığı

(Temizlik, Katı Atık, Görüntü ve Gürültü Kirliliği, vb.)

Sosyal Yardım Hizmetleri

(Yardımlar, Aile Danışma Hizmeti, Meslek Edindirme Kursları, Engellilere ve Bakıma Muhtaçlara Katkı)

Kentsel Planlama

(İmar-Planlama, Kentsel Dönüşüm, Çevre Düzeni, vb.)

Kültürel Ve Sanatsal Etkinlikler

(Kültür Merkezleri, Çeşitli Kurslar, Tiyatro, Konser vb. Etkinlikler)

Gençlik Ve Spor Faaliyetleri

(Gençlik Merkezleri, Spor Alanları, Sportif Etkinlikler, Amatör Branşlar)

S16) Genel Olarak Belediye Hizmetlerini Önceki Yıllara Göre Kıyasladığınızda Değişiklik Düzeyi Sizce Aşağıdakilerden Hangisidir?

Çok İyileşti

İyileşti

Aynı Düzeyde Kaldı

Geriledi

Çok Geriledi

Anketimiz sona ermiştir. Katkılarınız için teşekkür ederiz.